



UNIVERSITÉ DE LILLE

Université européenne de référence, reconnue pour l'excellence de sa formation tout au long de la vie, l'Université de Lille a mis en place à la rentrée 2020 une nouvelle offre de formation dans ses quatre champs de formation articulés avec ceux de la recherche. Les diplômes de licence, DEUST, BUT*, licence professionnelle, master et les formations de santé sont entièrement renouvelés dans leurs programmes et modalités pédagogiques. Cette offre, conçue dans une approche par compétences, répond aux besoins du milieu socioprofessionnel : plus décloisonnée et ouverte sur un monde en transition.

L'université place l'étudiant au cœur de ses préoccupations pour favoriser son implication et sa réussite en proposant des cursus adaptés dans leur nature, leur organisation, leur rythme et leurs pratiques pédagogiques aux différents publics d'apprenants et à leurs projets personnels et professionnels.

* Bachelor Universitaire de Technologie : nouveau diplôme de référence des IUT.

LA FACULTÉ DES HUMANITÉS

La **Faculté des Humanités** est une Unité de Formation et de Recherche de l'Université de Lille. Héritière de la Faculté des Lettres de Lille, elle forme près de 7000 étudiantes et étudiants dans des disciplines aussi diverses que l'archéologie, les arts, l'histoire et l'histoire de l'art, les lettres modernes, les lettres classiques, la philosophie et les sciences du langage. Elle s'appuie sur sept départements de formation, dont le département Histoire, cinq laboratoires de recherche et plusieurs bibliothèques.

Au sein de cette faculté, Le département d'histoire de l'art et archéologie de l'université de Lille est le seul en France à proposer un enseignement complet à distance en histoire de l'art, depuis la licence jusqu'au master. Il offre ainsi une formation en histoire de l'art, de l'Antiquité à l'art actuel (présentiel et à distance), et en archéologie (uniquement en présentiel), de la préhistoire à l'époque moderne. Les étudiants ont ensuite la possibilité de poursuivre leurs études

en doctorat en intégrant, après examen de leur projet de recherche, l'école doctorale de l'université de Lille et l'Institut de Recherches historiques du Septentrion (IRHiS-UMR CNRS) pour l'histoire de l'art, ou le centre de recherche Histoire, Archéologie, Littérature des Mondes Anciens (HALMA-UMR CNRS, MC) pour l'archéologie.

Les formations dispensées en histoire de l'art, dans le domaine des patrimoines, dans les sciences et cultures du visuel et en archéologie permettent une spécialisation et une professionnalisation progressives depuis la licence (L), jusqu'au master (M) puis en doctorat (D). Une place importante est donnée, dès la licence, à l'apprentissage des langues étrangères et à la préprofessionnalisation (à partir de la L2), tant en recherche (Travaux d'étude et de recherche) que dans l'insertion professionnelle (valorisation, par la rédaction d'un dossier, d'une première expérience professionnelle dans le domaine de l'art, du patrimoine et de la culture de l'archéologie et de stages de plusieurs semaines à plusieurs mois.

humanites.univ-lille.fr

AMÉNAGEMENTS DES ÉTUDES

Afin d'offrir les meilleures conditions de réussite pour les étudiants qu'elle accueille, l'Université de Lille met en place différents dispositifs qui permettent aux étudiants de commencer et de poursuivre au mieux leurs études selon leur situation : étudiant en situation de handicap, sportif et artiste de haut niveau, service civique, étudiant en exil... Plus d'informations sur <https://www.univ-lille.fr/etudes/amenagements-des-etudes/>

CONTACTS ADMINISTRATIFS

Faculté des Humanités

- Université de Lille - Campus Pont-de-Bois
- Responsable administratif : Aurélie SEMAESSE
aurelie.semaesse@univ-lille.fr
- Secrétariat pédagogique : Angélique CROSSOUARD
angelique.crossouard@univ-lille.fr

MODALITÉS D'ACCÈS

Retrouvez toutes les informations utiles dans le catalogue des formations de l'université de Lille :

<https://www.univ-lille.fr/formations>

EN MASTER 1

L'admission en première année de master est subordonnée à l'examen du dossier du/de la candidat-e selon les modalités suivantes :

Mentions de licence conseillées

- Histoire de l'art et archéologie
- Histoire
- Arts plastiques
- Lettres.

Capacité d'accueil : 20 places en master 1

Calendrier de recrutement

- Ouverture prévisionnelle du 30/04/2021 au 29/05/2021
- Publication admission : 30/06/2021

Modalités de sélection : dossier

Critères d'examen du dossier

Dossier détaillé du cursus suivi par le candidat permettant d'apprécier les objectifs et compétences visées par la formation antérieure

- Relevés de notes à partir du baccalauréat
- Diplômes et certifications
- Lettre de motivation exposant le projet professionnel
- Projet de recherche (une page) et faisant état de l'approbation du futur directeur
- Curriculum vitae
- Le cas échéant, attestations de stage

Déposez votre candidature sur la plateforme <https://ecandidat.univ-lille.fr>

EN MASTER 2

- Accès de droit pour les étudiants ayant validé ce Master 1 à l'Université de Lille.
- Accès sur dossier de candidature pour les étudiants ayant validé un Master 1 dans une autre formation.

RESPONSABLE DU PARCOURS

Gaëtane MAES, Maitresse de conférences-HDR- Histoire de l'art moderne
gaetane.maes@univ-lille.fr

ACCOMPAGNEMENT

SUAIO - Service Universitaire Accompagnement, Information et Orientation

- Informations, conseils et accompagnement, orientation et réorientation. Entretiens personnalisés.
 - www.univ-lille.fr/etudes/sinformer-sorienter/

BAIP - Bureau d'Aide à l'Insertion Professionnelle

- Accompagnement à l'insertion professionnelle, recherche de stage et de premier emploi.
 - www.univ-lille.fr/etudes/preparer-son-insertion-professionnelle/

Hubhouse

- Accompagnement à l'entrepreneuriat et à la création d'activités.
 - www.univ-lille.fr/etudes/preparer-son-insertion-professionnelle/hubhouse/

Formation continue et alternance

Toute l'offre diplômante de l'université est accessible en formation continue. Vous pouvez également accéder à cette offre par le biais d'une VAPP (Validation des Acquis Professionnels et Personnels) ou obtenir le diplôme dans le cadre d'une VAE (Validation des Acquis de l'Expérience). De nombreux diplômes sont proposés en alternance dans le cadre d'un contrat de professionnalisation ou d'apprentissage. Pour tous renseignements ou bénéficier d'un conseil personnalisé, rendez-vous sur le site de la direction de la formation continue et alternance (DFCA).

- <http://formation-continue.univ-lille.fr/>
- Accueil : +33 (0)3 62 26 87 00
- formationcontinue@univ-lille.fr
- vae@univ-lille.fr - alternance@univ-lille.fr

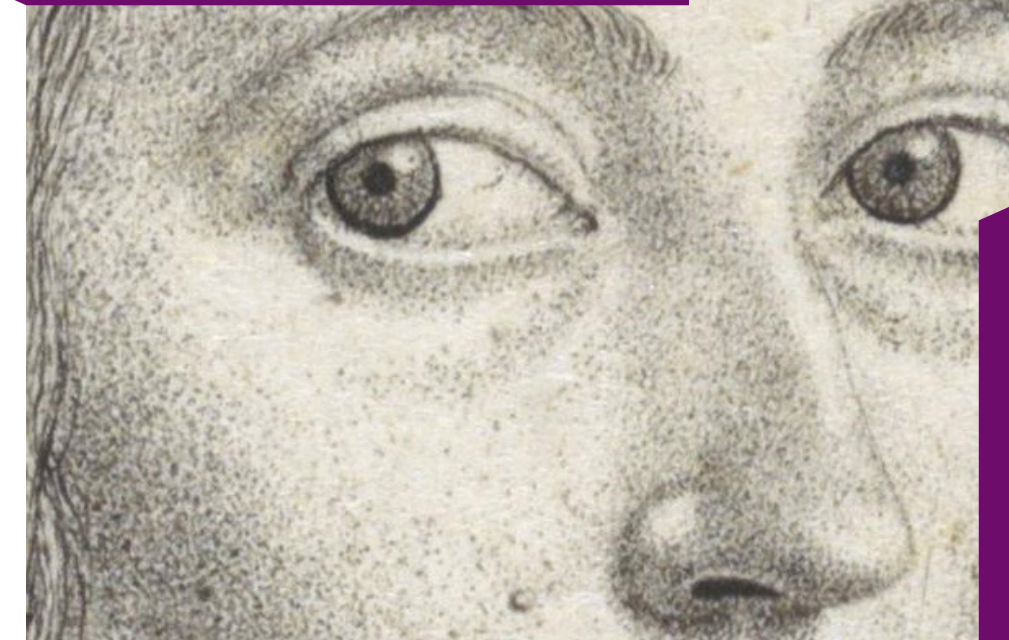
Relations internationales

- Pour étudier dans le cadre d'un programme d'échange : <https://international.univ-lille.fr/etudiants-etrangers/en-programme-international/>
 - Pour le programme Erasmus+ : erasmus-students@univ-lille.fr
 - Pour les autres programmes et conventions : intl-exchange@univ-lille.fr
- Pour étudier à titre individuel : <https://international.univ-lille.fr/etudiants-etrangers/individuel/>
NB : une compétence attestée en français est exigée.

Mention

Histoire de l'art

RECHERCHE EN HISTOIRE DE L'ART À DISTANCE



MASTER MENTION HISTOIRE DE L'ART	
MASTER 1 ET 2 Patrimoine et musées	MASTER 1 ET 2 Recherche en histoire de l'art
MENTIONS DE LICENCES CONSEILLÉES	
Histoire de l'art et archéologie Histoire Arts plastiques Lettres	

PRÉSENTATION DU MASTER

Les titulaires du master ont une compétence transdisciplinaire en art et sciences humaines en lien avec les nouveaux outils technologiques.

PRÉSENTATION DU PARCOURS

Le **Master Recherche en Histoire de l'art** est ouvert à des étudiants ayant validé une licence d'Histoire de l'art et archéologie ou un diplôme équivalent comportant une part importante d'enseignements d'histoire de l'art.

Pour plus d'informations sur les diplômes nationaux proposés par l'Université de Lille, consultez le catalogue des formations : www.univ-lille.fr/formations.html

OBJECTIFS DE LA FORMATION

Le **Master Recherche en Histoire de l'Art** est une formation scientifique tournée vers l'accès aux métiers liés au patrimoine artistique et architectural du Moyen Âge au XX^e siècle.

- Elle prépare à la poursuite d'études doctorales par l'acquisition des méthodes de la recherche.
- Elle permet d'acquérir des connaissances fondamentales et pratiques pour superviser et mettre en œuvre des actions de conservation, d'étude, d'enrichissement, de mise en valeur et de diffusion des patrimoines culturels dans les domaines public ou privé.
- Elle offre les moyens de recueillir, vérifier et traiter l'information et l'actualité sur une thématique propre à l'art et à la culture en vue de sa valorisation ou de sa diffusion dans les médias.
- Elle est en adéquation avec les orientations de la politique culturelle régionale et avec les thématiques de la recherche actuelle à l'échelle nationale et internationale.
- Elle favorise également l'insertion professionnelle par le biais de stages en entreprises, institutions ou équipes de recherche, à commencer par celles de l'université de Lille dont l'excellence est reconnue en la matière.

ORGANISATION DU PARCOURS

- 2 ANS de formation organisés sur 4 semestres.
- 12 SEMAINES de cours par semestre.
- Des matières organisées en 4 blocs de connaissances et de compétences (BCC) qui permettent au fil des semestres d'acquérir et de maîtriser les savoirs, savoir-faire et savoir être qui caractérisent un professionnel de l'histoire de l'art, dans toutes ses dimensions.
- La formation se décline en Master en présentiel ou en Master à distance.
- Elle comprend un séminaire transversal sur un thème commun à toutes les périodes, des séminaires de spécialisation mettant l'accent sur une période (Moyen Âge, temps modernes, époque contemporaine)

BCC 1 : ANALYSER UNE PROBLÉMATIQUE RELATIVE AUX ENJEUX ACTUELS DE L'HISTOIRE DE L'ART

Les enseignements dispensés au sein de ce bloc permettent à l'étudiant de se construire une culture scientifique qui le familiarise avec les conditions de la création artistique aux différentes époques historiques et actuelles. Il suit à cet effet un séminaire transversal sur un thème commun (M1) et trois séminaires de recherche (M1 et M2) qui assurent sa spécialisation dans une période chronologique. Il apprend à développer une approche critique d'un sujet à la lumière de la diversité des regards qui s'y portent, dans le temps et l'espace, se familiarise avec les sources et l'historiographie des grands courants de l'histoire de l'art et se confronte à l'actualité de la recherche.

BCC 2 : CONSTRUIRE, MENER, PRÉSENTER ET VALORISER UNE RECHERCHE EN HISTOIRE DE L'ART

Pour délimiter, organiser et présenter sa recherche sur un sujet original, l'étudiant se voit proposer dans ce bloc des outils méthodologiques adaptés à son projet. Ils lui permettent d'identifier et d'analyser les sources documentaires, de maîtriser les ressources et les outils numériques qui l'aideront dans sa recherche, dans la gestion des informations recueillies et dans la valorisation de son travail. Celui-ci sera livré sous forme d'un document écrit de synthèse, illustré et référencé, élaboré par étapes au cours des quatre semestres.

complétés par une formation spécifique en méthodologie, plus des compléments de formation (notion de patrimoine, droit de spécialité) et des enseignements de langue et outils de la recherche.

- Pour les étudiants à distance, la formation prévoit des aménagements spécifiques adaptés à leurs contraintes (voir le descriptif des enseignements sur le site SEAD - Service d'Enseignement À Distance : <http://sead.univ-lille3.fr>).
- Possibilité de stage en Master 2 d'une durée de 140 heures minimum.

BCC3 : COMMUNIQUER AU MOINS DANS UNE LANGUE VIVANTE ÉTRANGÈRE

Discipline d'ouverture culturelle par excellence, l'histoire de l'art produit de nombreuses ressources en langue étrangère. Grâce aux enseignements de ce bloc de compétences, l'étudiant acquiert les moyens de les analyser, de les critiquer et de les exploiter. Il est aussi accompagné pour parvenir à s'exprimer aisément par oral et par écrit dans au moins une langue étrangère dans un cadre académique ou professionnel.

BCC 4 : SE POSITIONNER DANS LES CHAMPS PROFESSIONNELS DE LA RECHERCHE, DE LA CULTURE, DU TOURISME ET DU PATRIMOINE

Dans ce bloc sont réunies les compétences qui vont permettre à l'étudiant d'affiner son projet professionnel. Des enseignements l'aideront à situer son action dans le cadre de la législation sur le patrimoine, des institutions culturelles ou des tendances du marché de l'art. Il sera invité à s'immerger dans le milieu professionnel par un stage ou à valider une expérience acquise en entreprise, services publics, organismes de recherche ou collectivité.

INSERTION PROFESSIONNELLE & POURSUITE D'ÉTUDES

SECTEURS D'ACTIVITÉ

- Collectivités locales et territoriales
- Services de l'État chargés de la protection du patrimoine
- Enseignement supérieur et recherche
- Marché de l'art / Galeries d'art
- Musées, bibliothèques, archives
- Associations de défense et mise en valeur du patrimoine
- Édition, documentation
- Médias
- Tourisme

MÉTIERS VISÉS

- Enseignant chercheur (après une poursuite d'études en Doctorat)
- Conservateur
- Restaurateur (après une école d'application)
- Chargé de valorisation du patrimoine, médiateur
- Commissaire-priseur (avec complément de formation en droit)
- Galeriste, antiquaire
- Expert, art advisor, conseiller
- Assistant ou attaché de conservation
- Chargé d'études documentaires
- Critique d'art

Retrouvez les études et enquêtes de l'ODiF (Observatoire de la Direction de la Formation) sur l'insertion professionnelle des diplômés :

<https://odif.univ-lille.fr/>



POURSUIVRE VOS ÉTUDES

Ce **Master intégrant une formation à la recherche, vous pouvez, sous certaines conditions, poursuivre vos études en Doctorat (accès sur dossier).**

- Vous effectuerez au moins 3 ans au sein d'un laboratoire de recherche labellisé par le Ministère.
- Vous recevrez une formation obligatoire.
- Vous rédigerez une thèse originale ... que vous soutiendrez publiquement.

Le Doctorat vous conduit aux métiers de la recherche ou à des fonctions d'encadrement dans le monde professionnel international.

Pour en savoir plus : <http://edshs.meshs.fr/>

LES ATOUTS DE LA FORMATION

- Un enseignement universitaire d'excellence
- Des compétences approfondies en Histoire de l'art et ingénierie de la recherche
- Une ouverture à l'international

CONSEILS POUR BIEN PRÉPARER VOTRE ENTRÉE EN MASTER

Une première expérience de recherche attestant votre goût de l'enquête constitue un « plus » manifeste pour votre candidature en Master 1.