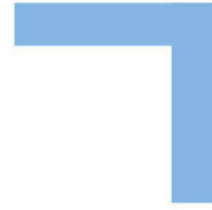


Guide *des études*

2023 - 2024



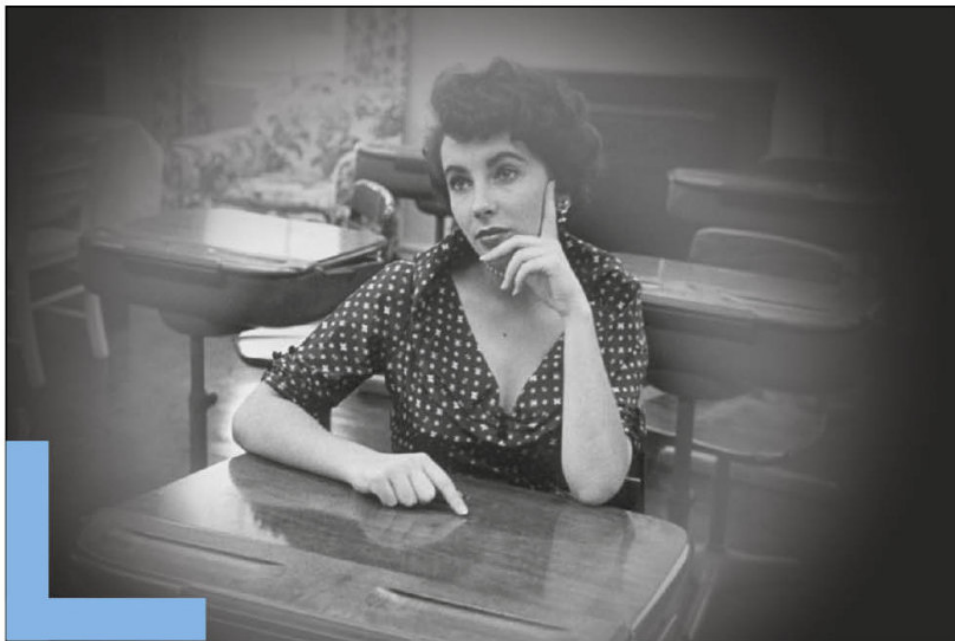
MASTER

Mention

ARTS

Parcours international

ÉTUDES CINÉMATOGRAPHIQUES ET
AUDIOVISUELLES



Mot du Doyen

Chères étudiantes, chers étudiants,

Votre génération est parvenue à l'âge adulte dans un monde qui traverse des bouleversements inédits. Face à ces derniers, se former est essentiel pour faire advenir les transformations nécessaires, de manière raisonnée et sans rien céder à des instincts mortifères.

Les Humanités, ces disciplines construites autour de la compréhension au sens large, jouent un rôle crucial dans ce processus. La technologie ne peut pas, à elle seule, fixer le cap de nos communautés humaines. Pour défendre voire construire des valeurs communes, il nous faut être capables de saisir les différences qui nous distinguent, de connaître les émotions qui nous singularisent pour construire un dialogue qui nous rassemble.

Quelle que soit la discipline que vous avez choisie, vous apprendrez à construire un sens commun. Cela passe par un travail rigoureux d'acquisition de connaissances sans lequel il n'y a pas de véritable compétence. Cela nécessite donc un engagement entier dans vos études que les équipes pédagogiques et administratives de la Faculté auront à cœur de favoriser.

Ce guide des études en témoigne. Sa lecture attentive vous permettra de bien comprendre votre environnement, le fonctionnement de la Faculté et de ses départements, les attentes en matière d'évaluation, etc. Il vous permettra d'identifier vos interlocutrices et vos interlocuteurs. Il vous aidera à vous impliquer pleinement dans votre formation.

Nous mesurons tous la responsabilité qui est la nôtre pour vous mener à bien dans votre parcours.

C'est dans cet esprit que je vous souhaite une excellente année universitaire.

Gabriel GALVEZ-BEHAR

Professeur des Universités

Doyen de la Faculté des Humanités

La Faculté des Humanités en quelques mots et en quelques chiffres

La Faculté des Humanités est une unité de formation et de recherche de l'Université de Lille. À ce titre, elle regroupe sept départements, associe cinq laboratoires de recherche et plusieurs bibliothèques. Elle est dirigée par un doyen et un conseil de faculté où siègent des représentants des étudiants et des étudiantes.

La Faculté des Humanités en chiffres

- 7 000 étudiants ;
- Près de 200 enseignants et enseignants-chercheurs ;
- Près de 400 chargé.e.s de cours ;
- Plus de 200 000 monographies dans les bibliothèques associées.

L'équipe de direction de la Faculté :

Doyen : Gabriel Galvez-Behar

Vice-doyens : Cédric Patin – Gabrielle Radica – Marie Bulté – Anne De Cremoux

Directrice des services d'appui de la Faculté : Catherine Lenain

Ne manquez pas la fête de notre Faculté, qui se déroulera la semaine du 16 octobre ! Dédiée aux Humanités et ouverte aux étudiants et personnels, elle comportera une table-ronde, une triple exposition sur le thème du corps, une soirée artistique, associative et festive, une soirée « ciné-concert » au Kino et une balade à vélo (matériel prêté). Le programme et les informations d'inscription seront mis début septembre sur le site de la Faculté.

Retrouvez toutes les informations sur le site de la Faculté : <https://humanites.univ-lille.fr/>

Faire un stage

Le stage, qu'il soit obligatoire ou optionnel, permet non seulement d'expérimenter les connaissances acquises dans votre formation à l'Université mais aussi de développer de nouvelles compétences qui vont enrichir la poursuite de vos études et faciliter vos démarches d'insertion professionnelle.

Tout stage donne lieu à la production d'une **convention de stage**, document contractuel obligatoire, qu'il convient de saisir sur l'application Pstage disponible sur votre ENT.

Afin d'établir votre convention de stage, nous vous invitons à prendre connaissance de l'ensemble des procédures sur le site de la Faculté et sur Moodle.

<https://humanites.univ-lille.fr/stages-insertion-professionnelle>

Pour rejoindre le Moodle dédié aux stages et à l'insertion professionnelle, clé Moodle : msru5j

Vous y trouverez également des outils et ressources pour vous aider dans vos démarches de stage (recherche, candidature...) et pour vous guider dans l'élaboration de votre projet professionnel.

Nous vous invitons également à vous inscrire sur les réseaux sociaux professionnels, véritables appuis pour élargir votre réseau professionnel et faciliter votre recherche de stage.

<https://www.lilagora.fr/group/faculte-des-humanites/30>

<https://www.linkedin.com>

Le bureau des stages de la Faculté des Humanités vous accueille pour vous guider dans vos démarches de stage au bureau A3.336 : les lundis, mardis, mercredis et jeudis de 10h à 12h et de 15h à 17h.

Contacts

- **Pour les départements Arts, Histoire et Histoire de l'art et Archéologie :**

Suzanne Klimsza

Mail : suzanne.klimsza@univ-lille.fr

Tel : 03 62 26 95 00

- **Pour les départements Langues et Cultures Antiques, Lettres Modernes, Philosophie et Sciences du Langage :**

Lisa Haouat

Mail : lisa.haouat@univ-lille.fr

Tel : 03 62 26 97 41

Présentation Département Arts

Administrateur provisoire : Philippe Guisgand
03.20.41.63.21 – philippe.guisgand@univ-lille.fr

Responsable de l'offre de formation : Aurélie Bonte

03.20.41.60.30 - aurelie.bonte@univ-lille.fr

<https://humanites.univ-lille.fr/arts>

Secrétariat pédagogique Campus Pont-de-Bois

Bureau A3.319 :

Ouverture du lundi après-midi au vendredi de 09h00 à 12h00 et de 13h30 à 16h30 sauf le vendredi fermeture 11h00

Fermeture lundi matin - mercredi et vendredi après-midis

- **Licence Arts - Études cinématographiques
DU Médiation-Production**
Julie Le Goff – 03.20.41.67.62 - arts-cinema@univ-lille.fr
- **Licence Arts - Études théâtrales
Licence Arts Comédien professionnel et auteur dramatique conventionnée Ecole du Nord**
arts-theatre@univ-lille.fr
- **Licence Arts - Études en Danse
Licence Arts Enseignement de la danse conventionnée ESMD**
Lucie Decatoire – 03.20.41.60.49 - arts-danse@univ-lille.fr
- **Licence Arts - Musique et Musicologie
Licence Arts Formation du Musicien interprète créateur conventionnée ESMD**
Blandine Bonte – 03.20.41.63.25 arts-musique@univ-lille.fr
- **Masters MEEF Arts Plastiques**
Stéphanie Brunin : ☎ 03.20.41.62.97 arts-masters-meef@univ-lille.fr
- **Masters MEEF Etudes musicales**
Aurélie Bonte : ☎ 03.20.41.60.30 arts-masters-meef@univ-lille.fr
- **Masters Arts**
Stéphanie Brunin : ☎ 03.20.41.62.97 - arts-masters@univ-lille.fr

Secrétariat pédagogique Pôle Arts plastiques

Site délocalisé - 29-31 rue Leverrier -Tourcoing

- **Licence Arts plastiques et visuels**
Coralie Magne : 03.20.41.74.92 coralie.magne@univ-lille.fr
Nadia Belkebir : 03.20.41.74.90 nadia.belkebir@univ-lille.fr

Licence arts

- Études théâtrales
- Études cinématographiques
- Études en danse
- Musique et musicologie
- Arts plastiques et visuels

PARCOURS CONVENTIONNES

- Enseignement de la danse (ESMD)
 - Formation du musicien interprète créateur (ESMD)
 - Formation du comédien professionnel et auteur dramatique (Ecole du Nord)
-

Master arts

- Études cinématographiques
- Art et responsabilité sociale-international
- Pratiques critiques en Danse
- Musique, interprétation et invention
- Théories et pratiques du théâtre contemporain
- Pratiques et recherche en arts plastiques et visuels
- Exposition – production des œuvres d'arts contemporains

PARCOURS CONVENTIONNES

- Parcours International études cinématographiques et audiovisuelles (IMACS)
 - Parcours Etudes cinématographiques (Udine)
-

DU Médiation-Production des œuvres d'art contemporain

MASTER METIERS DE L'ENSEIGNEMENT

- Master MEEF Education Musicale
- Master MEEF Arts plastiques

Enseignants Responsables pédagogiques

Responsable Mention Licence Arts : Valérie Boudier

- Arts Plastiques et Visuels : Aurélien Maillard
- Études théâtrales : Sotirios Haviaras / Maxence Cambron
- Études cinématographiques : Licence 1 : Benjamin Barbier
Licence 2 et Licence 3 : Joséphine Jibokji
- Musique et musicologie : Grégory Guéant
- Études en danse : Marie Glon
- Enseignement de la danse : Marie Glon
- Formation du musicien interprète créateur : Grégory Guéant
- Formation comédien professionnel auteur dramatique : Sotirios Haviaras

Responsable Mention Master Arts : Ariane Martinez

- Études Cinématographiques : Géraldine Sfez
- Pratiques critiques en Danse : Philippe Guisgand
- Musique, interprétation et invention : Francis Courtot/Anis Fariji
- Théories et pratiques du théâtre contemporain : Sophie Proust
- Pratiques et recherche en arts plastiques et visuels : Raphaël Gomerieux
- Exposition/Production des œuvres d'art contemporain : Amanda Crabtree
- Art et responsabilité sociale-International : Marie-Pierre Lassus
- Parcours international études cinématographiques et audiovisuelles (IMACS): Sonny Walbrou
- Etudes cinématographiques conventionné Udine (Université Italie) : Sonny Walbrou

Master Métiers de l'enseignement

- Master MEEF Arts Plastiques : Antoine Bricaud
- Master MEEF Musique : Grégory Guéant

DU Médiation-Production des œuvres d'art contemporain

- Amanda Crabtree
- ✓ Pour tout contact par mail : amanda.crabtree@univ-lille.fr

L'équipe pédagogique et ses axes de recherche

Arts plastiques et Visuels

- Valérie BOUDIER valerie.boudier@univ-lille.fr (Histoire et théorie de l'art) - Professeure des universités
- Vincent BONNET vincent.bonnet@univ-lille.fr (Théories et pratiques des arts plastiques) Maître de conférences
- Antoine BRICAUD antoine.bricaud@univ-lille.fr - Professeur agrégé
- Nathalie DELBARD nathalie.delbard@univ-lille.fr (Théoricienne de l'art et de la photographie) - Professeure des universités
- Océane DELLEAUX oceane.delleaux@univ-lille.fr (Art et reproduction, éditions d'artistes, art numérique) - Maîtresse de conférences
- Raphael GOMERIEUX raphael.gomerieux@univ-lille.fr - Maître de conférences
- Véronique GOUDINOUX veronique.goudinoux@univ-lille.fr (Histoire et théorie de l'art) - Professeure des universités
- Aurélien MAILLARD aurelien.maillard@univ-lille.fr - Professeur agrégé

Études Cinématographiques

- Edouard ARNOLDY edouard.arnoldy@univ-lille.fr (Théories du cinéma, histoire du cinéma) - Professeur des universités
- Mélissa GIGNAC melissa.gignac@univ-lille.fr (cinéma muet (américain, français, italien)- Histoire et esthétique de l'archive) - Maîtresse de conférences
- Joséphine JIBOKJI josephine.jibokji@univ-lille.fr - Maîtresse de conférences
- Jessie MARTIN jessie.martin@univ-lille.fr (Esthétique du cinéma) - Maîtresse de conférences
- Géraldine SFEZ geraldine.sfez@univ-lille.fr (Esthétique du cinéma) - Maîtresse de conférences
- Sonny WALBROU sonny.walbrou@univ-lille.fr - Maître de conférences

Musique, Interprétation, Invention

- Francis COURTOT francis.courtot@univ-lille.fr (Analyse de la musique contemporaine, nouvelle complexité et musique figurale) - Maître de conférences
- Anis FARIJI anis.fariji@univ-lille.fr – Maître de conférences
- João FERNANDES joao.fernandes@univ-lille.fr - Maître de conférences
- Grégory GUEANT : gregory.gueant@univ-lille.fr - Professeur agrégé
- Christian HAUER chistian.hauer@univ-lille.fr, (Herméneutique, musique sérielle) - Professeur des universités
- Marie-Pierre LASSUS : marie-pierre.lassus@univ-lille.fr - Maîtresse de conférences

Etudes en Danse

- Philippe GUISGAND philippe.guisgand@univ-lille.fr - Professeur des universités
- Marie GLON marie.glon@univ-lille.fr - Maîtresse de conférences
- Bianca MAURMAYR bianca.maurmayr@univ-lille.fr - Maîtresse de conférences

Etudes Théâtrales

- Maxence CAMBRON : maxence.cambron@univ-lille.fr - Maître de conférences
- Sotirios HAVIARAS sotirios.haviaras@univ-lille.fr (Analyse de la mise en scène et du spectacle vivant, organisation et administration des institutions culturelles) - Maître de conférences
- Jean-Marc LANTERI jean-marc.lanteri@univ-lille.fr (écriture contemporaine du théâtre en Europe, relations théâtre/cinéma)
- Ariane MARTINEZ, ariane.martinez@univ-lille.fr (Histoire des formes scéniques XXe-XXIe siècle ; relations entre théâtre et autres arts de la scène (mime, cirque, danse) ; théories et pratiques du jeu) - Maîtresse de conférences HDR
- Véronique PERRUCHON veronique.perruchon@univ-lille.fr (Esthétique de la représentation théâtrale, scénographie, lumière, enjeux avec le public) - Professeure des universités
- Sophie PROUST sophie.proust@univ-lille.fr (processus de création théâtrale, direction d'acteurs) - Maîtresse de conférences

Esthétique (domaine transversal aux parcours)

- Alexandre CHEVREMONT : alexandre.chevremont@univ-lille.fr (Esthétique et Philosophie de l'art) – Professeur

CENTRE DE RECHERCHE - CEAC

(Centre d'étude des arts contemporains)

Directrice : Nathalie Delbard nathalie.delbard@univ-lille.fr

Responsable administratif :

Thibaut Foutreyn 03.20.41.71.87 thibaut.foutreyn@univ-lille.fr

Gestionnaire : Isabelle Dupont : isabelle.dupont@univ-lille.fr

<https://ceac.univ-lille.fr/>

PROGRAMME CADRE du Master international en études cinématographiques et audiovisuelles IMACS



Les liens ci-dessous vous guideront vers le site officiel « IMACS » (Consortium des Universités partenaires) de ce parcours International du Master ARTS

IMACS • International Master in Audiovisual and Cinema Studies | Master International en Études Cinématographiques et Audiovisuelles

Les Universités partenaires

- [Birkbeck College London](#)
- [University of St Andrews](#)
- [Goethe-Universität Frankfurt am Main](#)
- [Ruhr-Universität Bochum](#)
- [Universidade Federal de Juiz de Fora](#)
- [Universidad Pompeu Fabra Barcelona](#)
- [Università Cattolica del Sacro Cuore](#)
- [Università degli Studi di Udine](#)
- [Università degli Studi Roma 3](#)
- [Université de Lille](#)
- [Université de Liège](#)
- [Université de Montréal](#)
- [Universiteit van Amsterdam](#)
- [Université Paris Nanterre](#)
- [Université Sorbonne Nouvelle Paris 3](#)
- [Stockholms universitet](#)

L'association des enseignements développés par chaque université partenaire constitue un vaste programme de cours diversifiés et enrichis par de nombreuses spécialisations scientifiques. L'offre de cours globale proposée par ce regroupement donne une véritable plus-value à cette formation, à l'échelle de ce qui se fait de plus pointu en Europe dans le domaine des études cinématographiques et audiovisuelles.

Ce master permet à un nombre limité d'étudiants sélectionnés sur dossier (huit par université) de suivre les cours de leur choix dans trois universités différentes. Les cours se donnent dans la langue de chaque pays d'accueil.

Axé sur la recherche, ce programme a pour objectif principal de former les étudiants à un niveau d'excellence européen attesté par un diplôme émis par chaque université fréquentée. Ce diplôme doit les encourager ensuite à entreprendre un doctorat.

PROGRAMME-CADRE

Le programme-cadre du Master International en Études Cinématographiques et Audiovisuelles est conçu de manière à ce que chaque étudiant inscrit atteigne un niveau de formation considéré comme équivalent dans chaque pays, quelles que soient les universités dans lesquelles l'étudiant aura suivi des cours.

Le programme totalise 120 crédits et s'étend sur deux ans (Master 1 et Master 2). L'ensemble comprend 16 modules d'enseignements spécialisés : dix en Master 1 (cinq par semestre) et six en Master 2 (trois par semestre). Selon ses possibilités, chaque université partenaire propose au moins un cours par module, dont le contenu peut varier chaque année.

Les 16 modules comportent donc chacun un ensemble de cours au choix proposés par chaque université à partir des enseignements qu'elle délivre dans son programme propre.

MASTER 1

Au cours du premier semestre de la première année, l'étudiant suit dans son université d'origine un cursus de 25 crédits (cinq cours de 5 crédits, un par module). Au second semestre, l'étudiant part en mobilité dans l'université partenaire où il est inscrit et où il doit suivre également cinq cours (un par module, 25 crédits).

Selon ses besoins, l'étudiant peut aussi suivre une formation complémentaire en langues dans son université d'origine et dans l'université d'accueil.

À la fin de la première année, l'étudiant doit présenter un « projet de recherche » ou « mini-mémoire préparatoire au mémoire de fin d'études.

La recherche constitue les 10 crédits (mémoire, rapport d'étape) en semestre 2 qui complétera les 120 crédits obligatoires en première année de master.

MASTER 2

Sont acceptés de plein droit les candidats titulaires de la première année de Master IMACS parcours international Etudes Cinématographiques et Audiovisuelles.

Pas de validation d'acquis pour la seconde année de Master, la première année IMACS est indispensable. Organisation des études du Master International Etudes Cinématographiques et Audiovisuelles à Lille

La seconde année est surtout consacrée au projet de recherche devant aboutir au travail de fin d'études. L'étudiant part en mobilité au premier semestre dans l'université d'accueil (différente de celle de la première année) où il est inscrit et où il suit trois cours (15 crédits).

Au second semestre, il revient dans son université d'origine où il suit également trois cours (15 crédits) et termine son mémoire de fin d'études dirigé par un professeur de son université (co-direction possible avec un professeur d'une autre université).

En fin de parcours, l'étudiant aura suivi un tiers de son cursus total (25 crédits en première année et 15 crédits en seconde, soit 40 crédits sur 120) dans deux universités étrangères et un tiers dans son université d'origine. Le dernier tiers est consacré au mémoire de fin d'études.

Les cours proposés par chaque université sont publiés au début de l'année académique qui commence. Ces cours sont assurés par des professeurs locaux et donnés dans la langue locale, à l'exception de certaines universités comme L'Université Pompeu Fabra de Barcelone (cours en espagnol) et l'Universiteit van Amsterdam (cours en anglais). Il est possible que, dans le cadre de mobilités enseignantes, certains cours soient assurés par des professeurs venant d'autres universités partenaires, éventuellement sous la forme de sessions intensives de plusieurs jours.

Le programme ne prévoit ni ateliers pratiques, ni cours de pratique professionnelle, ni stages. Néanmoins, l'étudiant qui le souhaite peut suivre des ateliers et cours pratiques supplémentaires dans son université d'origine et effectuer un stage lors de ses séjours à l'étranger.

Semestre 1 – Master 1

Parcours international en en études cinématographiques et audiovisuelles

BCC 1 Acquérir une méthodologie de la recherche, produire des connaissances en lien avec enjeux actuels

UE1 Théories de l'art et esthétique du cinéma

Séminaires de laboratoire : un choix parmi les 5

Séminaire de laboratoire – Recherche avec l'art

Enseignantes : Séverine Bridoux-Michel, Véronique Goudinoux

« Œuvrer à plusieurs – enjeux des collaborations artistiques contemporaines »

Programme :

Le séminaire de laboratoire « Œuvrer à plusieurs » se donne cette année pour objet de proposer, selon les points de vue croisés des enseignantes-chercheuses qui l'animeront et de leurs invitées, une interprétation des pratiques artistiques contemporaines effectuées à plusieurs et de leurs enjeux esthétiques. Les arts concernés sont les arts plastiques, le théâtre, la danse, la musique et l'architecture.

Les enjeux de ces pratiques paraissent être en effet au moins de deux ordres, sociaux et esthétiques. Là où se sont le plus souvent les intentions des "collectifs" qui sont analysées, nous proposons d'étudier les formes nouvelles d'association artistique et d'en reconnaître les incidences dans l'œuvre elle-même. Il s'agira de tenter de mesurer si le travail à plusieurs produit des effets esthétiques ou, pour le dire autrement, de tenter de comprendre en quoi les modes et processus collaboratifs de création induisent une transformation dans les registres plastique et esthétique.

Bibliographie (par ordre chronologique de parution des articles et ouvrages) :

Charles Green, *The Third Hand, Collaboration in art from Conceptualism to Postmodernism*, University of Minnesota Press, 2001.

Séverine Bridoux-Michel, « Architecture et musique : une rencontre utopique ? », in revue *Archistorm* n°22, novembre-décembre 2006.

Véronique Perruchon, « André Engel - Nicky Rieti, une collaboration dans la démesure », in *Scénographie, 40 ans de création*, L'Entretemps, octobre 2010 (sous la direction de Luc Boucris, Jean-François Dussigne et Romain Fohr).

Créer ensemble, points de vue sur les communautés artistiques (fin XIXe – XXe siècles), L'Entretemps, 2013 (sous la dir. de Marie-Christine Autant-Mathieu).

Véronique Goudinoux, *Œuvrer à plusieurs. Regroupements et collaborations entre artistes*, Villeneuve d'Ascq, Presses universitaires du Septentrion, 2015.

Collaboration et co-création entre artistes : duos, groupes, collectifs en arts plastiques du début des années 60 à nos jours, Paris, éditions Canopé, 2017 (sous la direction de Véronique Goudinoux), 2018, 70 p.

Séminaire de laboratoire – Art et société

Enseignante : Nathalie Delbard

« Images d'information et art contemporain : entre droit, éthique et esthétique »

En lien avec l'axe de recherche « Dispositifs, images, mémoires » du CEAC, ce séminaire consiste à travailler à partir du domaine juridique, et de ce que nous apprend la jurisprudence, pour penser les enjeux éthique et esthétique de la production et de la diffusion des images, qu'elles soient photographiques ou cinématographiques, artistiques ou d'information. Les séances s'appuieront sur l'examen de certaines notions de droit (liberté d'expression et/ou de création, droit d'auteur, respect de la vie privée, dignité humaine), mais aussi sur l'analyse d'images et d'œuvres d'art contemporain, ainsi que sur la lecture de textes permettant d'éclairer les cas étudiés.

Les séances se déclineront à partir de différentes problématiques, fondées sur l'analyse de cas précis, qu'il s'agisse d'images de presse ou d'œuvres d'art. Seront par exemple étudiés des cas de photographies paparazzi questionnant la relation entre vie privée et vie publique, des images articulant photojournalisme et art contemporain et touchant notamment à la figure de l'auteur, ou encore des photographies dites « post-mortem » conduisant notamment à examiner les modalités de diffusion des images dans les domaines du journalisme et de l'art.

Pour cette année, certaines séances seront associées au cycle de conférences « Sensible droit », organisé en collaboration avec Nathalie Goedert, Maîtresse de conférences en Histoire du droit à l'Université Paris Saclay et membre de l'EMRJ (équipe méditerranéenne de recherche juridique) de l'Université de Corse. Ce cycle est conçu pour explorer la dimension sensible du droit à partir de cas précis d'œuvres d'art, autour desquelles sont réunis des artistes, des chercheurs et/ou des professionnels de l'art et du droit.

NB : Nathalie Goedert a fondé et anime avec Ninon Maillard les *Carnets de recherche en analyse juridique de l'image (IMAJ)* : nombreux billets à consulter : <http://www.imaj.hypotheses.org>

Bibliographie :

Horst Bredekamp, *Théorie de l'acte d'image*, 2010, Paris, Éditions La découverte, 2015 pour la traduction française.

Clément Chéroux, *Diplopie, L'image photographique à l'ère des médias globalisés*. Essai sur le 11 septembre 2001, Paris, Broché, 2009.

Clément Chéroux (dir.), *Paparazzi ! Photographes, stars et artistes*, catalogue de l'exposition, Paris, Flammarion, 2014.

Nathalie Delbard et Dork Zabunyan (dir.), *Jurisprudences de l'art. Auteur, œuvre et droit en question*, *artpress* 2 n° 14, mai-juin-juillet 2016.

Daniel Girardin, Christian Pirker (dir.), *Controverses. Une histoire éthique et juridique de la photographie, Lausanne*, catalogue de l'exposition, Actes sud/musée de l'Élysée, 2008.

Jessica M. Fishmann, *Death Makes the News: How the Media Censor and Display the Death*, New York University Press, 2017.

Aurélien Ledoux et Dork Zabunyan (dir.), *La « preuve par l'image » : nouvelles pratiques et enjeux contemporains*, revue *Écrans*, numéro 18, Paris, classiques Garnier, 2022.

Sylvie Lindeperg et Ania Szczepanska (dir.), *À qui appartiennent les images ?* Paris, éditions de la Maison de Sciences de l'Homme, 2017.

Susan Sontag, *Devant la douleur des autres*, Paris, Bourgeois, 2003.

Dork Zabunyan, *L'insistance des luttes. Images, soulèvements, contre-révolutions*, De l'incidence éditeur, 2016.

Séminaire de laboratoire – Enjeux du sensible

Enseignante : Ariane Martinez

« Phénomènes / Freaks : une histoire artistique et sociale des corps hors-norme »

« Phénomène » en français, « freak » en anglais, ces termes que l'on traduit l'un par l'autre ne véhiculent pas exactement les mêmes imaginaires. Ils regroupent néanmoins différentes formes de personnes aux corps hors-normes, exhibées dans les cirques et les foires d'Europe et des États-Unis des années 1840 jusqu'à la Seconde Guerre Mondiale. La catégorie est trouble et extensible à l'infini : elle comprend les êtres aux proportions inhabituelles (nains, lilliputiens, hercules, vénus, hommes-squelettes), ceux qui étaient perçus comme hybrides (femmes à barbe, homme-singe, sirènes, hommes et femmes-caoutchouc, siamois), les phénomènes « fabriqués » (tatoués, corps abîmés ou traumatisés),

et peut même inclure les personnes présentant une habileté particulière (avaleurs de sabre, fakirs, apnéistes dits « homme-poisson », pétomanes). L'objectif du séminaire est double : d'une part, étudier historiquement la façon dont les phénomènes ont été exhibés, mis en scène et commentés, à partir d'archives historiques, afin de comprendre ce que ces dispositifs révélaient des sociétés dans lesquelles on les exposait et de leurs visions du corps ; d'autre part, analyser de récentes œuvres d'art (films, spectacles, peintures, installations, etc.) qui font référence aux phénomènes, afin de saisir ce que les artistes contemporains tentent d'activer ou de réactiver par cet imaginaire du monstrueux, encore présent au XXI^e siècle. En filigrane, c'est à la fois une histoire de l'exploitation spectaculaire du corps humain, et une analyse du jeu corporel et de son lien aux questions d'identités qui est visée.

Bibliographie :

- ADAMS Rachel, *Sideshow USA: Freaks and the American Cultural Imagination*, Chicago, University of Chicago Press, 2001.
- ANCET Pierre, *Phénoménologie des corps monstrueux*, Paris, Presses universitaires de France, 2015.
- BOGDAN Robert, *La Fabrique des monstres : les États-Unis et le freak show, 1840-1940*, traduit de l'anglais (États-Unis) par Myriam Dennehy. Paris, 2013 [1990].
- CAIAZZO Anna et DEMARTINI Anne-Emmanuelle (sld), *Monstre et imaginaire social*, Paris, Creaphis, 2008.
- CLAIR Jean, *Hubris : La fabrique du monstre dans l'art moderne. Homoncules, géants et acéphales*, Paris, Gallimard, 2012.
- MARTIN Ernest, *Histoire des monstres*, précédé de « Le désenchantement des monstres » par Jean-Jacques Courtine, Jérôme Million, Grenoble, 2002.
- MACRUER, Robert, *Crip Theory: Cultural Signs of Queerness and Disability*, New York, NYU Press, 2006.
- PECOIL Vincent, *The freak show: exposition*, 6 juin-5 août 2007, Dijon, Les Presses du réel ; Lyon, Musée d'art contemporain, 2007.
- PRECIADO Paul B., *Je suis un monstre qui vous parle : rapport pour une académie de psychanalystes*, Paris, Grasset, 2020.
- THOMSON Rosemarie Garland [dir.], *Freakery: Cultural Spectacles of the Extraordinary Body*, New York, NYU Press, 1996.
- THOMSON Rosemarie Garland, *Extraordinary bodies: Figuring Physical Disability in American Culture and Literature*, New York, Columbia University Press, 2017.

Dates du séminaire : 13h-16h les jeudi 9, 16, 23, 30 novembre et 6 et 14 décembre

La séance du jeudi 23 novembre, nous recevrons Sylvie Chalaye, Professeure à la Sorbonne Nouvelle, pour parler de Saartjie Baartman et des Vénus noires. Cette séance sera publique et « mise en commun » avec les séminaires « Art et droit » de Nathalie Delbard et « La réparation dans les arts » de Maxence Cambron.

Séminaire de laboratoire – Arts contemporains

Enseignant : Maxence Cambron

« Praxis et esthétique de la réparation dans les arts contemporains »

Existe-t-il une portée réparatrice de l'art ? Si oui, comment s'exprime-t-elle ? quel en est le périmètre ? Quelles en sont les possibilités et les limites ? Est-ce l'art lui-même qui répare ou est-ce lui qui suscite le besoin de réparation ?

Durant ce séminaire, nous explorerons les nombreuses et multiples résonances qu'engage la notion de réparation dans le champ des arts contemporains. Particulièrement présente dans le débat public depuis une quinzaine d'années, son usage recouvre différentes acceptions pour une grande variété de sujets : dans le domaine technique et pratique (la réparation comme intervention de remise en état d'un objet défectueux), le médical (comme l'envisageait notamment Maylis de Kerangal dans *Réparer les vivants*

par le récit d'une greffe de cœur), dans le vocabulaire juridique (la réparation comme compensation matérielle, parfois symbolique, due à une victime en cas de préjudice moral et/ou physique) ou encore psychologique (la réparation comme processus de reconstruction mentale et/ou émotionnelle suite à un choc, un trauma). Une plurivocité dans laquelle s'exprime aussi bien le rapport à l'intime qu'au collectif, la recherche du consensus aussi bien que l'affrontement polémique, la reconstruction de l'individu ou celle d'un groupe social.

Notre approche sera pluriartistique (tous les arts étudiés dans le master et au CEAC seront représentés) et transdisciplinaire (notre cheminement puisera à différentes sources que nous ferons dialoguer). Nous considérerons différentes œuvres en interrogeant particulièrement l'interaction entre leur forme – leur dispositif – et leurs aspects philosophiques/idéologiques. Un pan de notre travail s'attachera également à analyser les processus de création, plus précisément la dimension éthique et politique des démarches artistiques dont ces œuvres sont issues. À travers les différents exemples traversés, nous tenterons donc de repérer où se noue la réparation lorsqu'elle est mise en jeu par l'art, poétiquement et au-delà.

Code d'accès au cours Moodle : tw2dp3

Bibliographie

GEFEN, Alexandre, *Réparer le monde. La littérature française face au XXI^e siècle*, Paris, Editions Corti, 2017

HILLAIRE, Norbert, *La Réparation dans l'art*, Paris, Nouvelles éditions Scala, 2019

MICHEL, Johann, *Le Réparable et l'irréparable. L'humain au temps du vulnérable*, Paris, Hermann, 2021

NAUGRETTE, Catherine, *Paysages dévastés. Le théâtre et le sens de l'humain*, Belval, Circé, 2004

NOTERIS, Emilie, *La Fiction réparatrice*, Paris, UV éditions, 2020

Plastik, dossier « Quand l'art prend soin de vous » [en ligne], dir. Diane Watteau, n°6, avril 2019

Bibliographie complémentaire et calendrier précis des séances disponibles sur Moodle.

Séminaire de laboratoire – Arts et dispositifs

Enseignant : Alexandre Chèvremont

Séminaire de laboratoire « Arts et dispositifs » - Alexandre Chèvremont : La cartographie

Le séminaire essaiera de cerner les enjeux de la cartographie dans les arts, en déployant plusieurs thématiques : l'interactivité, la géolocalisation, la promenade, l'écriture, le surfaçage bidimensionnel, l'écran. Plusieurs champs artistiques seront couverts, notamment et y compris la cartographie sonore, le *soundmapping*. Il sera fait appel à la cartographie dans la mesure où elle mobilise la question de l'espace en le modifiant (question qui concerne chaque art de façon différenciée) et en le dédoublant ; en outre, la carte crée un espace dont les propriétés plastiques autonomes et l'iconographie méritent d'être étudiées. Enfin, le séminaire permettra d'interroger la question plus générale de la relation entre l'art et la technique, dans une historicité commune.

Bibliographie (une liste plus complète sera donnée en début de semestre) :

Jean-Marc Besse et Gilles Tiberghien, *Opérations cartographiques*, Arles, Actes Sud, 2017.

Michel Chion, *Le Promeneur écoutant*, Paris, Plume, 1993.

Anne-Marie Christin, *L'Image écrite, ou La Déraison graphique*, Paris, Flammarion, 2009.

Gilles Deleuze et Félix Guattari, *Capitalisme et schizophrénie 2 – Mille plateaux*, Paris, Minuit, 1980.

Colin Ellard, *Vous êtes ici : Pourquoi les hommes sont capables d'aller sur la lune et se perdent dans un parc*, traduction Jean-Rémi Alisse, Paris, Seuil, 2015.

Stéphane Vial, *L'Être et l'écran : Comment le numérique change la perception*, Paris, PUF, 2013.

UE2 Patrimoine, archives et histoire du cinéma

Histoire et Esthétique des images fixes et animées

« La couleur au cinéma : perspectives esthétiques »

Ce cours d'esthétique de la couleur entend analyser les propositions chromatiques du cinéma et les imaginaires qu'elles convoquent, sédimentent ou suscitent. Il s'agira de réfléchir à la couleur à partir de quelques concepts ou notions (sensualité, artifice, expressivité...) qui organisent une théorie de la couleur cinématographique. Nous partirons de quelques conceptions philosophiques qui ont migré dans le champ de l'art, notamment dans les réflexions et les pratiques picturales et nous nous concentrerons sur l'étude de l'idée de couleur-écran, comprise dans une double dimension, à la fois création d'un espace de représentation, un lieu d'image, et soulignement d'une médiation entre le regard et l'objet.

Bibliographie indicative :

Aumont Jacques (dir.), *La Couleur en cinéma*, Cinémathèque française / Mazzotta, 1995

Aumont Jacques, *Introduction à la couleur : des discours aux images*, Armand Colin, 1994

Everett Wendy (ed.), *From Paintbrush to Pixel*, NSEC 6, Peter Lang, 2007

Higgins Scott, *Harnessing the Technicolor Rainbow : Color Design in the 1930's*, University of Texas Press, 2008

Lichtenstein Jacqueline, *La Couleur éloquente : rhétorique et peinture à l'âge classique* (1989), Flammarion, 2003

Martin Jessie, *Le Cinéma en couleurs*, Armand Colin, 2013

Mouren Yannick, *La Couleur au cinéma*, CNRS Editions, 2012

Yumibe Joshua, *Moving Color: Early Film, Mass Culture, Modernism*, Rutgers University Press, New Brunswick, New-Jersey, London, 2012

UE 3 Sociologie, droit, économie et technologie du cinéma et de l'audiovisuel

Théories des formes audiovisuelles 1 – Géraldine Sfez

« Herbiers cinématographiques : le végétal au cinéma »

Il s'agira, dans ce séminaire, d'investir la question du végétal à travers le prisme du cinéma et du cinéma expérimental en particulier (*Walden*, Jonas Mekas ; *Looking for Mushrooms*, Bruce Conner ; *Les Tournesols*, Rose Lowder). On s'intéressera pour commencer à la forme de l'herbier qui provient de l'histoire naturelle, avant de considérer la présence des herbiers dans la littérature, les arts plastiques et au cinéma. On s'attachera à identifier et décrire les végétaux, mais aussi à penser *depuis* le point de vue des plantes, en portant une attention particulière à leur plasticité, leur inventivité et leur puissance spécifique. Il s'agira ainsi plus largement de reconsidérer la place des plantes dans l'art ainsi que la manière dont notre relation au vivant s'y déploie.

Bibliographie indicative :

Castro Teresa, Pitrou Perig, Rebecchi Marie (dir.), *Puissance du végétal et cinéma animiste. La vitalité révélée par la technique*, Les Presses du réel, 2020.

Coccia Emanuele, *La Vie des plantes. Une métaphysique du mélange*, Rivages, 2016.

della Noce Elio, Murari Lucas, *Expanded Nature. Ecologies du cinéma expérimental*, Les Presses du Réel, 2022.

Marder Michaël, *La Pensée végétale. Une philosophie de la vie des plantes*, Les Presses du réel, 2021.

Nau Clélia, *Feuillages. L'art et les puissances du végétal*, Hazan, 2021.

Zhong Mengual Estelle, *Apprendre à voir. Le point de vue du vivant*, Actes Sud, 2021.

Jardin infini. De Giverny à l'Amazonie, cat. expo., commissariat: Emma Lavigne, Centre Pompidou-Metz, 2017.

Nous les arbres, cat. expo., commissariat: Bruce Albert, Hervé Chandès, Isabelle Gaudefroy, Fondation Cartier pour l'art contemporain, Paris, 2019.

« Herbarium. Arbres, plantes, fleurs », *Cahiers du cinéma*, n°754, avril 2019.

Études des pratiques documentaires et fictionnelles des images – Sonny Walbrou

Entre les procédures de la fiction et celles du documentaire, le séminaire se propose de poursuivre la réflexion deleuzienne sur la fabulation du côté des pratiques cinématographiques contemporaines. En effet, si la fabulation se présente immédiatement sous les traits du discours performatif et réflexif, ne peut-on envisager plus largement les puissances fabulatrices du cinéma lui-même, tant dans sa capacité à se jouer des limites qu'à faire espace. Certes, la parole du sujet et la manière dont le dispositif cinématographique s'ouvre au devenir du sujet plutôt qu'il ne l'encadre compte, mais ne peut-on déborder la parole-même pour envisager la fabulation comme pratique également spatiale ? Chez Chris Marker déjà le dépassement du cadre de la parole s'accorde à celui des régimes d'images pour entremêler ainsi le cinéma de ce qui est toujours entre et autre. Les images de la télévision, celles des flux numériques, les écrans et autres surfaces réfléchissantes constituent chez le réalisateur de *Sans Soleil* le moyen d'élever la réalité à la hauteur d'une incertitude nécessairement critique. Ce faisant, contre l'identité du temps, de l'espace et du sujet, le cinéma ne semble toucher au vrai que lorsqu'il est fondamentalement confus. A partir du concept de fabulation nous étudierons donc des films relevant de l'expérimentation documentaire en accordant un intérêt particulier aux emplois d'images issues d'autres médias. En insistant sur le fait que le cinéma relève moins d'une spatialité donnée que produite nous tenterons de sonder la portée et les prolongements de la fabulation.

Bibliographie :

Walter Benjamin, "L'œuvre d'art à l'époque de sa reproductibilité technique" (1935), dans *Œuvres III*, Paris, Gallimard, 2000.

Michel de Certeau, *L'invention du quotidien 1. Arts de faire* (1980), Paris, Gallimard, 1990.

Gilles Deleuze, *Cinéma 2. L'image-temps*, Paris, Minuit, 1985.

Henri Lefebvre, *La Production de l'espace* (1974), Paris, Anthropos, 2000.

D'autres textes seront fournis tout au long du séminaire. De même, la filmographie sera établie au cours des séances.

UE 4 Culture visuelle, histoire culturelle et anthropologie des images

Histoire du cinéma et archéologie des médias – Sonny Walbrou

« Le corps des attractions : le voyage immobile. »

Dans le cadre d'une réflexion croisée entre histoire et esthétique, ce cours entend étudier l'avènement et les résurgences nombreuses d'un motif spectaculaire particulier : le voyage immobile. Entre passé et présent, entre la photographie, le cinéma, les attractions foraines, le jeu vidéo ou encore la réalité virtuelle, se fait jour un corps spectatorial à la fois inédit et archaïque. De l'esthétique des images à l'agencement des machines en passant par la discursivité des pratiques, il s'agit de reposer la question du mouvement des images tout contre celle du mouvement du spectateur. C'est donc au prisme d'un spectateur (im)mobile que le cours se propose de revenir sur des aspects importants et/ou oubliés de la culture spectaculaire du XIX^e siècle (photographie stéréoscopique, cinématographe, attractions foraines, Expositions universelles) et d'établir avec les pratiques contemporaines de l'image autant de passerelles (critiques) possibles, voire nécessaires, entre hier et aujourd'hui. Par conséquent, il s'agit autant d'une réflexion sur l'expérience des images que sur l'écriture de l'histoire.

Bibliographie :

Livio BELLOÏ, *Le regard retourné. Aspects du cinéma des premiers temps*, Nota Bene (Québec) et Méridiens Klincksieck (Paris), 2001.

Walter BENJAMIN, *Paris, capitale du XIX^e siècle. Le livre des passages*, Paris, Cerf, 1989.

Roger CAILLOIS, *Des Jeux et des hommes* (1958), Paris, Gallimard, 1967.

Jonathan CRARY, *Techniques de l'observateur : vision et modernité au XIX^e siècle* [1990], Dehors, 2016.

Tom GUNNING, « Cinéma des attractions et modernité », dans *Cinémathèque. Revue semestrielle d'esthétique et d'histoire du cinéma*, Printemps 1994, n° 5.

Tom GUNNING, « L'image du monde : cinéma et culture visuelle à l'Exposition internationale de Saint Louis (1904) », dans Claire Dupré la Tour, André Gaudreault et Roberta Pearson (sous la direction de), *Le cinéma au tournant du siècle*, Québec/Lausanne, Nota Bene/Payot, 1999.

Erkki HUHTAMO, *Illusions in motion. Media archaeology of the moving panorama and related spectacles*, Cambridge (MA), MIT Press, 2013.

Bernd STIEGLER, *Autour de ma chambre. Petite histoire du voyage immobile*, Paris, Hermann, 2016.

Georges VIGARELLO, *Le sentiment de soi. Histoire de la perception du corps*, Paris, Seuil, 2014.

Des documents et une filmographie seront fournis via Moodle lors des premières séances de cours.

BCC 2 Construire son projet en développant son expérience, des pratiques cinématographiques, médiatiques

UE1 Pratiques contemporaines de l'image

EC 1 Atelier d'écriture (analyse, critique) – Vincent Baudart, Sylvie Dubois

Les heures de cet atelier seront consacrées à l'écriture dans le cadre du mémoire de master ou des dossiers à rendre durant l'année. Encadrés par l'enseignant, les étudiants s'exerceront aussi à bien à la construction de leur problématique, de leur cadre théorique qu'à l'écriture, au développement argumentatif dans le cadre de leur mémoire ou dans le cadre d'un travail critique. Les étudiants apprendront également à conduire des analyses de films en élaborant dans un premier temps les pertinences descriptives liées à la problématique de la recherche. Ils feront des analyses d'extraits qu'ils mettront à l'épreuve du regard et de la réflexion de leurs camarades. Le but est de créer des échanges de points de vue sur l'extrait analysé, l'analyse en elle-même et sa pertinence par rapport à la problématique adoptée. Enfin, il s'agira de rédiger les analyses dans le cadre d'un argumentaire.

Méthodologie – Vincent Baudart, Matthieu Péchenet

Ce cours vise à questionner et faire appliquer aux étudiants les bases méthodologiques du travail de recherche en Master dans le cadre de leur mémoire. Après avoir questionné et défini la scientificité du travail de recherche en sciences humaines (et précisément en études cinématographiques), nous apprendrons à circonscrire un sujet ; à l'expliquer en ayant soin de définir un corpus cohérent de films, de documents et si besoin, d'archives ; à développer une réflexion dans un cadre théorique. On insistera particulièrement sur l'usage des lectures théoriques dans le cadre d'une réflexion analytique. On montrera donc comment s'élabore la bibliographie et la manière de s'y référer (chercher une information, critiquer une réflexion, approfondir un savoir...). Le but, pour les étudiants, est d'apprendre à avoir un regard éclairé et armé sur les sources primaires et secondaires. Les gestes pratiques seront enseignés (savoir utiliser les outils, les catalogues et les bases de données à disposition), ainsi que la démarche analytique et enfin, le travail d'écriture pour la transmission des résultats de recherche et d'un savoir.

A propos du mémoire

La préparation et la rédaction d'un sujet de recherche (à remettre à une date indiquée à la pré-rentrée) implique la désignation de votre directeur de recherche.

La répartition des directions de recherche est proposée dès les premières semaines de cours en fonction de l'adéquation des sujets de recherche et des axes de recherche des enseignants de la formation.

Chaque semestre, afin de vous guider dans vos travaux de recherche, vous devrez suivre les programmes méthodologiques spécifiques à chaque parcours. Ces programmes de 12 heures vous conseilleront dans l'orientation de vos recherches et la rédaction de vos travaux de fin d'année (travaux d'étapes et mémoires).

Il vous sera demandé durant le semestre, de remettre régulièrement à votre Directeur de recherche, l'avancée de vos travaux de recherche. Ainsi, il n'est pas envisageable d'arriver en fin de semestre avec un travail qui n'aura pas été suivi. Vous encourez le risque de vous voir refuser l'évaluation du travail d'étape qui doit être remis en fin de semestre, en fonction des modalités fixées par la personne qui vous dirige. Vous devrez également rendre en fin de semestre trois brefs comptes rendus de participation à des manifestations scientifiques.

Participations scientifiques : synthèse

L'École doctorale vous propose un calendrier des manifestations scientifiques de l'Université (séminaires, colloques, journées d'étude, journées jeunes chercheurs...).

Ces programmes ont pour but de vous aider à acquérir des compétences dans la recherche, de développer la curiosité intellectuelle par un approfondissement personnel des connaissances.

Ces activités seront comptabilisées pour la validation de ce programme, vous aurez à justifier, en fin de semestre, de votre présence à un minimum de 3 séminaires ou conférences ou colloque ou journée d'étude.

Cette évaluation est obligatoire pour chacun d'entre vous.

Le Master Arts tend à privilégier le choix personnel de l'étudiant mais ils doivent être cohérents et en adéquation avec le parcours que vous suivez, c'est dans ce sens qu'ils doivent être approuvés par le responsable de la mention ou de la spécialité et le Directeur de Recherche.

Vous trouverez à la page suivante de ce présent guide, la fiche de suivi de séminaire qui sera à remettre complétée à votre Directeur de recherche, dans les délais qui vous seront indiqués ultérieurement

Vous aurez peut-être à établir aussi pour chaque manifestation suivie, un compte rendu d'un minimum d'une page de l'activité de recherche que vous aurez suivie, cette dernière mesure est laissée à la discrétion des responsables de parcours.

Compléments à la recherche

Un certain nombre d'activités culturelles et de recherches complémentaires (hors enseignement statutaire en présentiel) sont proposées aux étudiants pour parfaire leur formation ; elles sont soutenues par le Centre de recherches C. E. A. C., la MESHS –Nord et l'École doctorale :

La Création des réseaux thématiques permet des échanges d'étudiants selon l'intérêt de leur recherche. Les enseignants se réunissent au moins une fois par an dans des colloques ou des journées d'études en rapport avec la thématique choisie.

Création de Journées d'Étude régulières chaque année (en alternance voulue, elles portent tantôt sur des questions transdisciplinaires (ex : Le geste, La Vitesse en art) de façon à développer cette conception croisée des études artistiques propre à Lille)

En Arts plastiques notamment, un séminaire annuel est organisé en partenariat avec le Studio National du Fresnoy à Tourcoing.

Stage ou expérience professionnalisante

Aucun stage n'est possible dans le cadre de l'IMACS.

Semestre 2 – Master 1

Parcours international en études cinématographiques et audiovisuelles

BCC 1 Acquérir une méthodologie de la recherche, produire des connaissances en lien avec enjeux actuels

UE1 Théories de l'art et esthétique du cinéma

Enseignant : Alexandre Chèvremont

Philosophie de l'art (M1) : L'humain et l'écologie en art

Le cours partira de l'hypothèse que l'humain déborde l'être humain et englobe notamment les représentations sonores ou visuelles anthropomorphes (soit qu'elles permettent de penser l'animal à partir de l'homme, soit au contraire, comme dans la caricature, que l'animal permette de penser l'homme). À partir de là, il s'agira de légitimer cet anthropomorphisme, d'une part comme accès privilégié à la question écologique, d'autre part comme hautement constitutif de l'activité artistique en général : une discussion pourra alors s'engager, de nature anthropologique, autour de la question de « l'agentivité » des « objets de l'art ».

Bibliographie (une liste plus complète sera donnée en début de semestre) :

Vinciane Despret, *Habiter en oiseau*, Arles, Actes Sud, 2019.

Vinciane Despret, *Autobiographie d'un poulpe*, Arles, Actes Sud, 2021.

Alfred Gell, *L'Art et ses agents : une théorie anthropologique*, traduit de l'anglais par Sophie et Olivier Renaut, Dijon, Les presses du réel, 2009.

Tim Ingold, *Faire : Anthropologie, Archéologie, Art et Architecture*, traduit de l'anglais par H. Gosselin et H.-S. Afeissa, Bellevaux, éditions Dehors, 2017, chapitres 1 et 2, p. 19-81.

Bernie Krause, *Le Grand orchestre animal*, traduit de l'anglais par Thierry Piélat, Paris, Flammarion, 2013.

Eugène Minkowski, *Vers une cosmologie* [1936], Paris, Les Éditions des Compagnons d'humanité, 2021, « L'homme et ce qu'il y a d'humain en lui », p. 148-158.

UE2 Patrimoine, archives et histoire du cinéma

Histoire, patrimoine, archives des images – Jean-Paul Dorchain & membres de Cinematek

La Cinémathèque royale de Belgique (Cinematek) a le statut de fondation d'utilité publique et a pour objet de constituer et conserver une collection de films possédant un intérêt esthétique, technique et historique permanent, de réunir une documentation la plus large possible ayant trait à l'art cinématographique et d'assurer, dans un but d'intérêt esthétique et scientifique, la consultation de ces films et documents. Les activités de Cinematek s'organisent autour de trois pôles principaux : le musée du cinéma (en 3000 séances par an, l'histoire du cinéma s'y découvre à travers rétrospectives, festivals, rencontres, avant-premières, séminaires, conférences...) ; ses dépôts et laboratoires (la collection filmique se compose

d'environ 75.000 titres conservés sur 13.000 m² à 5° / 35 % RH ; chaque année de nombreux titres sont restaurés et numérisés) ; son centre de documentation (la collection non filmique se compose d'environ 5.000 revues internationales, 55.000 livres, 700.000 photos, 3.000.000 coupures de presse, ou encore affiches, catalogues de festivals, scénarios de tournage) .

Les membres de Cinematek aborderont le mode de fonctionnement de leur institution ; initieront les étudiants dans les pratiques professionnelles et stimuleront la réflexion et la discussion autour des enjeux de leur métier (conservation, restauration, diffusion) et du travail dans une archive.

Pratique des archives 1 (film, non-film) - Jean-Paul Dorchain & membres de Cinematek

Dans le cadre de cet atelier, les étudiants devront soumettre au groupe des archives en lien avec leur sujet de recherche (presse, témoignages, Mémoires, photographies de plateau et de tournage, affiches, sources scénaristiques, programmes, films, etc.)

À partir d'exercices pratiques et de discussions communes, chaque étudiant sera amené à questionner sa propre démarche, ses sources et la pertinence de ses choix méthodologiques dans le cadre de ses recherches personnelles.

UE3 Sociologie, droit, économie et technologie du cinéma et de l'audiovisuel

Théories des formes audiovisuelles 2 – Sonny Walbrou

Le séminaire s'inscrit dans le prolongement des réflexions sur le concept de dispositif qui ont animé tant la philosophie que les études cinématographiques depuis les années 1960 au moins. Il s'attachera à étudier les manières dont le cinéma et plus largement les médias interrogent le dispositif. Nous verrons ainsi quels sont les divers degrés d'opérabilité du concept, notamment dans le cas de l'analyse filmique. Car de fait, le terme de dispositif est répandu et son sens parfois diffus, ainsi devons-nous en préciser les soubassements et la portée. Nous compléterons ce travail d'une approche plus resserrée autour du concept de réification en abordant des œuvres insistant sur les formes du calcul et de la quantification qui caractérisent nos sociétés depuis le XIXe siècle jusqu'aux manifestations plus récentes de l'intelligence artificielle. Outre l'autoréflexivité du cinéma, soit la manière dont il se dépeint comme dispositif, nous convoquerons des films qui réfléchissent et éventuellement se réapproprient le milieu technique contemporain, en particulier ses machines de vision.

Bibliographie initiale :

François Albéra et Maria Tortajada, "Le dispositif n'existe pas", dans *Ciné-dispositifs. Spectacles, cinéma, télévision, littérature*, Lausanne, L'Âge d'homme, 2011.

Michel de Certeau, *L'invention du quotidien 1. Arts de faire* (1980), Paris, Gallimard, 1990.

Gilles Deleuze, *Pourparlers. 1972-1990*, Paris, Minuit, 2003.

Michel Foucault, *Surveiller et Punir*, Paris, Gallimard, 1975.

D'autres textes seront fournis tout au long du séminaire. De même, la filmographie sera établie au cours des séances.

UE4 Culture visuelle, histoire culturelle et anthropologie des images

Cinéma et culture des images – Mélissa Gignac

Ce cours porte sur la naissance de la photographie de cinéma, consubstantielle à la reconnaissance du cinéma comme art au début du XX^e siècle. Il s'agira d'envisager la photographie dans ses différences de nature (photographies de plateau, de tournage, de personnalités), de supports (carte postale, illustrations de presse, etc.) et d'usages (vendre un film, fournir un matériau aux affichistes, conserver une mémoire du travail, etc.). Plusieurs corpus seront abordés au fur et à mesure de séances thématiques.

Un dossier d'analyse de photographies, en lien avec leur sujet de mémoire, sera demandé aux étudiants en fin de semestre.

Bibliographie indicative :

Arlette Farge, *Le goût de l'archive*, Paris, Seuil, 1989.

Christa Blümlinger (dir.), « L'attrait de l'archive », *Cinémas*, vol°24, n°2-3, 2014.

Frédérique Berthet, Marc Vernet (dir.), « L'Humain de l'archive. Qui trouve-t-on dans les archives ? », *Textuel*, n°65, 2011.

Isabelle Champion, Laurent Mannoni, *Tournages. Paris- Berlin- Hollywood / 1910-1939*, Paris, Le Passage, Cinémathèque française, 2010.

UE5 Pratiques contemporaines de l'image

Cinéma et dispositifs audiovisuels – Joséphine Jibokji

Œuvres d'art et films de fiction

Lorsqu'une œuvre d'art apparaît dans le décor d'un film de fiction, elle est généralement pensée pour son rôle dans la narration : elle appuie la psychologie des personnages, annonce leur devenir ou révèle leur passé. Ce séminaire vise à proposer une analyse différente des rapports entre l'objet d'art et la fiction cinématographique : leur rencontre dans le film est aussi le lieu d'un dialogue sur leurs modalités propres de représentation. Ainsi, la sculpture antique des *Lutteurs* dans *Django Unchained* (Quentin Tarantino, 2012), dont les corps sont fixés dans un équilibre fragile de leurs forces dressées l'une contre l'autre, ne joue pas seulement avec le passé esclavagiste fantasmé par le réalisateur nord-américain mais soulève aussi la question de la représentation du *suspens* : l'instant d'avant l'événement, la chute, l'action. Nous nous demanderons aussi, par exemple, ce que fait un *dripping* de Pollock accroché dans le bureau du créateur d'androïdes d'*Ex-Machina* (Alex Garland, 2014), œuvre toute entière tournée vers le mouvement, l'action violente, dans un film pourtant manifestement contemplatif et figé et nous questionnerons de la même manière la présence de la Vénus Médicis, charnelle, entièrement nue, aux côtés de Gertrud (Carl Theodor Dreyer, 1964), personnage idéaliste et intellectuel, dont la représentation cinématographique est pour le moins pudique.

Nous comprendrons ainsi que ces éléments de décor ne sont pas seulement intéressants pour leur rôle narratif, mais aussi pour le discours sur les représentations que leur présence dans le film génère.

Bibliographie indicative :

André Chastel, « Le tableau dans le tableau », *Fables, formes, figures. Motifs*, t. II, Paris, Flammarion, 2012 (1978).

Antony Fiant, Pierre-Henry Frangne, Gilles Mouëllic (dir.), *Les œuvres d'art dans le cinéma de fiction*, Rennes, Presses Universitaires, coll. « Le Spectaculaire », 2014.

Michel Gauthier, « Les Pieds dans le Pop : Frank Tashlin historien d'art », *Les Cahiers du musée national d'Art moderne*, n° 104, été 2008, p. 26-51.

Michel Gauthier, « Les Demoiselles de Rochefort : projet pour une révolution picturale », *Les Cahiers du musée national d'Art moderne*, n° 112, été-automne 2010, p. 31-44.

Suzanne Liandrat-Guigues, « Des statues et des films », *Cinémathèque*, n° 6, automne 1994, p. 39-50.

Dominique Païni, « Le complexe de Pygmalion (sculpter à l'écran) », dans Michel Frizot, Dominique Païni (dir.), *Sculpteur-photographe, photographie-sculpture*, actes de colloque (Paris, 22-23 nov. 1991), Paris, Marval, 1993, p. 108-119.

Arnauld Pierre, « Optique fétiche : Henri-Georges Clouzot et l'art cinétique », *Les Cahiers du musée national d'Art moderne*, n° 120, été 2012, p. 45-71.

Valentine Robert, « Introduction. Fictions de création : la peinture en abyme et le cinéma en question », dans Gilles Mouëllic et Laurent Le Forestier (dir.), *Filmer l'artiste au travail*, Rennes, Presses universitaires de Rennes, 2013, p. 9-19.

BCC 2 Construire son projet en développant son expérience, des pratiques cinématographiques, médiatiques

UE1 Recherche

Mémoire de recherche

Vous aurez à rédiger un mémoire d'un minimum de 40 pages, vous prendrez en compte les éléments qui vous sont communiqués dans vos cours de méthodologie, les cours de Méthodologie sont spécifiques à chaque parcours, ils sont obligatoires même s'ils ne sont pas comptabilisés dans votre cursus de l'IMACS, l'assiduité vous en est vivement recommandée pour le bon déroulement du travail de rédaction de votre mémoire.

Semestre 3 – Master 2 Parcours international en études cinématographiques et audiovisuelles

BCC1 Acquérir une méthodologie de la recherche, produire des connaissances en lien avec enjeux actuels

UE1 Théories des formes visuelles et sonores

Esthétique du cinéma et des médias – Géraldine Sfef

« Répétition, reprise, emploi des images »

On s'intéressera au geste de emploi des images en mouvement dans le cinéma expérimental et dans les installations d'art contemporain en se concentrant sur les pratiques de démontage et de remontage des images – et des sons – qu'un tel geste implique, tout en inscrivant ces pratiques dans une perspective plus générale, à la fois historique et théorique, sur le montage.

Bibliographie indicative :

Blümlinger, Christa, *Cinéma de seconde main. Esthétique du emploi dans l'art du film et des nouveaux médias*, Paris, Klincksieck, 2013

Brenez, Nicole, « Montage intertextuel et formes contemporaines du emploi dans le cinéma expérimental » dans *CiNÉMAS* vol. 13, « Limite(s) du montage », automne 2002.

Davila, Thierry, « Histoire de l'art, histoire de la répétition » dans M. Alizart, C. Khim (dir.), *Fresh Theorie II. Black Album*, Léo Scheer, 2006.

Criqui, J.-P. (dir.), *L'image déjà là. Usages de l'objet trouvé, photographie et cinéma*, Les Carnets du BAL 02, Le BAL, Images en manœuvres éditions, 2011.

Théories des formes audiovisuelles 1 – Géraldine Sfef

« Herbiers cinématographiques : le végétal au cinéma »

Il s'agira, dans ce séminaire, d'investir la question du végétal à travers le prisme du cinéma et du cinéma expérimental en particulier (*Walden*, Jonas Mekas ; *Looking for Mushrooms*, Bruce Conner ; *Les Tournesols*, Rose Lowder). On s'intéressera pour commencer à la forme de l'herbier qui provient de l'histoire naturelle, avant de considérer la présence des herbiers dans la littérature, les arts plastiques et au cinéma. On s'attachera à identifier et décrire les végétaux, mais aussi à penser *depuis* le point de vue des plantes, en portant une attention particulière à leur plasticité, leur inventivité et leur puissance spécifique. Il s'agira ainsi plus largement de reconsidérer la place des plantes dans l'art ainsi que la manière dont notre relation au vivant s'y déploie.

Castro Teresa, Pitrou Perig, Rebecchi Marie (dir.), *Puissance du végétal et cinéma animiste. La vitalité révélée par la technique*, Les Presses du réel, 2020.

Coccia Emanuele, *La Vie des plantes. Une métaphysique du mélange*, Rivages, 2016.

della Noce Elio, Murari Lucas, *Expanded Nature. Ecologies du cinéma expérimental*, Les Presses du Réel, 2022.

Marder Michaël, *La Pensée végétale. Une philosophie de la vie des plantes*, Les Presses du réel, 2021.

Nau Clélia, *Feuillages. L'art et les puissances du végétal*, Hazan, 2021.

Zhong Mengual Estelle, *Apprendre à voir. Le point de vue du vivant*, Actes Sud, 2021.

Jardin infini. De Giverny à l'Amazonie, cat. expo., commissariat: Emma Lavigne, Centre Pompidou-Metz, 2017.

Nous les arbres, cat. expo., commissariat: Bruce Albert, Hervé Chandès, Isabelle Gaudefroy, Fondation Cartier pour l'art contemporain, Paris, 2019.

« Herbar. Arbres, plantes, fleurs », *Cahiers du cinéma*, n°754, avril 2019.

UE2 Histoire des formes visuelles et sonores 1

Histoire et Esthétique des images fixes et animées – Jessie Martin

La couleur au cinéma : perspectives esthétiques

Ce cours d'esthétique de la couleur entend analyser les propositions chromatiques du cinéma et les imaginaires qu'elles convoquent, sédimentent ou suscitent. Il s'agira de réfléchir à la couleur à partir de quelques concepts ou notions (sensualité, artifice, expressivité...) qui organisent une théorie de la couleur cinématographique. Nous partirons de quelques conceptions philosophiques qui ont migré dans le champ de l'art, notamment dans les réflexions et les pratiques picturales et nous nous concentrerons sur l'étude de l'idée de couleur-écran, comprise dans une double dimension, à la fois création d'un espace de représentation, un lieu d'image, et soulignement d'une médiation entre le regard et l'objet.

Bibliographie indicative :

Aumont Jacques (dir.), *La Couleur en cinéma*, Cinémathèque française / Mazzotta, 1995

Aumont Jacques, *Introduction à la couleur : des discours aux images*, Armand Colin, 1994

Everett Wendy (ed.), *From Paintbrush to Pixel*, NSEC 6, Peter Lang, 2007

Higgins Scott, *Harnessing the Technicolor Rainbow : Color Design in the 1930's*, University of Texas Press, 2008

Lichtenstein Jacqueline, *La Couleur éloquente : rhétorique et peinture à l'âge classique* (1989), Flammarion, 2003

Martin Jessie, *Le Cinéma en couleurs*, Armand Colin, 2013

Mouren Yannick, *La Couleur au cinéma*, CNRS Editions, 2012

Yumibe Joshua, *Moving Color: Early Film, Mass Culture, Modernism*, Rutgers University Press, New Brunswick, New-Jersey, London, 2012

Le cinéma et les autres arts – Joséphine Jibokji

« Photographies de tournage »

Les premières photographies de tournage sont contemporaines des premières caméras chronophotographiques : pour témoigner de l'invention des caméras, montrer les nouvelles images produites ne suffisait pas, il fallait immortaliser, par la photographie, les caméras et les équipes au travail.

Cela signifie que l'invention des procédés cinématographiques est consubstantielle à leur mise en scène. Ce cours porte sur les discours portés par ces photographies de tournage, qui ne sont pas seulement des archives mais aussi des images, qui peuvent donc être analysées. Nous prêterons attention à la figure du réalisateur car la manière dont il est photographié est déjà un discours sur la création, ainsi qu'aux décors, ces villes « de cinéma », conçues ou aménagées pour un film, de *Metropolis* à *Jurassic Park* en passant par *Les Demoiselles de Rochefort*. Le propos de ce cours est de comprendre que ces photographies, des plus anciennes aux plus contemporaines, ne renseignent pas seulement la création du film, mais qu'elles la mettent en scène. Que le point de vue de la photographie, qui joue avec le décor, capte les relations entre acteurs et réalisateurs, saisit les techniciens au travail, est un discours sur la création cinématographique.

Bibliographie indicative :

Arlette Farge, *Le goût de l'archive*, Paris, Seuil, 1989.

Frédérique Berthet, Marc Vernet (dir.), « L'Humain de l'archive. Qui trouve-t-on dans les archives ? », *Textuel*, n°65, 2011.

Isabelle Champion, Laurent Mannoni, *Tournages. Paris- Berlin- Hollywood / 1910-1939*, Paris, Le Passage, Cinémathèque française, 2010.

Walter Moser, *Film-Stills : Fotografien zwischen Werbung, Kunst und Kino*, Wien : Albertina; Heidelberg : Kehrer, 2016.

J. Philippe, A. Bergala, E. Patala, B. Eisenschitz, *Metropolis, un film de Fritz Lang. Images d'un tournage*, Coll. Photo-Copies, CNP.

Modalités d'évaluation : Oral et/ou écrit

BBC 2 Construire son projet en développant son expérience, des pratiques cinématographiques, médiatiques

UE1 Pratiques des nouveaux médias et culture des images

Atelier d'écriture (analyse, critique) – Jessie Martin

Les heures de cet atelier seront consacrées à l'écriture dans le cadre du mémoire de master ou des dossiers à rendre durant l'année. Encadrés par l'enseignant, les étudiants s'exerceront aussi à bien à la construction de leur problématique, de leur cadre théorique qu'à l'écriture, au développement argumentatif dans le cadre de leur mémoire ou dans le cadre d'un travail critique. Les étudiants apprendront également à conduire des analyses de films en élaborant dans un premier temps les pertinences descriptives liées à la problématique de la recherche. Ils feront des analyses d'extraits qu'ils mettront à l'épreuve du regard et de la réflexion de leurs camarades. Le but est de créer des échanges de points de vue sur l'extrait analysé, l'analyse en elle-même et sa pertinence par rapport à la problématique adoptée. Enfin, il s'agira de rédiger les analyses dans le cadre d'un argumentaire.

Semestre 4 – Master 2

Parcours international en études cinématographiques et audiovisuelles

BCC 1 : Acquérir une méthodologie de la recherche, produire des connaissances en lien avec enjeux actuels

UE1 Théories de l'art et esthétique du cinéma

Cinéma, imaginaires, mémoires – Mélissa Gignac

Les formes de l'écriture scénaristique

Ce séminaire permettra d'explorer la notion complexe d'écriture, appliquée au cinéma, à travers l'analyse de sources scénaristiques mises en relation avec d'autres archives (témoignages, photographies de tournage, films, etc.). L'écriture passe de main en main (le(s) scénariste(s), le metteur en scène, l'acteur voire le producteur) et pose d'emblée la question de la dimension collective du travail cinématographique. Chaque séance s'articulera autour d'un corpus et d'une problématique spécifique qui permettront d'approfondir la notion d'auteur et celle de mise en scène. Les films abordés pendant le semestre seront très variés et couvriront une grande partie de l'histoire du cinéma (*Expiation* de Camille de Morlhon, *La Prisonnière* d'Henri-Georges Clouzot ; *Lettre d'un cinéaste* d'Alain Cavalier ; *Le Corniaud* de Gérard Oury ; *Fièvre* de Louis Delluc, etc.).

Bibliographie :

Manon Billaut et Mélissa Gignac (dir.), *Le scénario : une source pour l'histoire du cinéma*, Paris, A.F.R.H.C., 2020.

Alain Boillat, *"En cas de Malheur" de Simenon à Autant-Lara (1956-1958) : essai de génétique scénaristique*, Genève, Droz, 2020.

Jean-Louis Jeannelle et Mireille Brangé (dir.), *Films à lire : des scénarios et des livres*, Bruxelles, Les Impressions nouvelles, 2019.

Cinéma et culture des images – Mélissa Gignac

Ce cours porte sur la naissance de la photographie de cinéma, consubstantielle à la reconnaissance du cinéma comme art au début du XX^e siècle. Il s'agira d'envisager la photographie dans ses différences de nature (photographies de plateau, de tournage, de personnalités), de supports (carte postale, illustrations de presse, etc.) et d'usages (vendre un film, fournir un matériau aux affichistes, conserver une mémoire du travail, etc.). Plusieurs corpus seront abordés au fur et à mesure de séances thématiques.

Un dossier d'analyse de photographies, en lien avec leur sujet de mémoire, sera demandé aux étudiants en fin de semestre.

Bibliographie indicative :

Arlette Farge, *Le goût de l'archive*, Paris, Seuil, 1989.

Christa Blümlinger (dir.), « L'attrait de l'archive », *Cinémas*, vol°24, n°2-3, 2014.

Frédérique Berthet, Marc Vernet (dir.), « L'Humain de l'archive. Qui trouve-t-on dans les archives ? », *Textuel*, n°65, 2011.

Isabelle Champion, Laurent Mannoni, *Tournages. Paris- Berlin- Hollywood / 1910-1939*, Paris, Le Passage, Cinémathèque française, 2010.

UE2 Histoire des formes visuelles et sonores

Théories des formes audiovisuelles 2 – Sonny Walbrou

Le séminaire s'inscrit dans le prolongement des réflexions sur le concept de dispositif qui ont animé tant la philosophie que les études cinématographiques depuis les années 1960 au moins. Il s'attachera à étudier les manières dont le cinéma et plus largement les médias interrogent le dispositif. Nous verrons ainsi quels sont les divers degrés d'opérabilité du concept, notamment dans le cas de l'analyse filmique. Car de fait, le terme de dispositif est répandu et son sens parfois diffus, ainsi devons-nous en préciser les soubassements et la portée. Nous compléterons ce travail d'une approche plus resserrée autour du concept de réification en abordant des œuvres insistant sur les formes du calcul et de la quantification qui caractérisent nos sociétés depuis le XIXe siècle jusqu'aux manifestations plus récentes de l'intelligence artificielle. Outre l'autoréflexivité du cinéma, soit la manière dont il se dépeint comme dispositif, nous convoquerons des films qui réfléchissent et éventuellement se réapproprient le milieu technique contemporain, en particulier ses machines de vision.

Bibliographie initiale :

François Albéra et Maria Tortajada, "Le dispositif n'existe pas", dans *Ciné-dispositifs. Spectacles, cinéma, télévision, littérature*, Lausanne, L'Âge d'homme, 2011.

Michel de Certeau, *L'invention du quotidien 1. Arts de faire* (1980), Paris, Gallimard, 1990.

Gilles Deleuze, *Pourparlers. 1972-1990*, Paris, Minuit, 2003.

Michel Foucault, *Surveiller et Punir*, Paris, Gallimard, 1975.

D'autres textes seront fournis tout au long du séminaire. De même, la filmographie sera établie au cours des séances.

Histoire, patrimoine, archives des images – Jean-Paul Dorchain & membres de Cinematek

La Cinémathèque royale de Belgique (Cinematek) a le statut de fondation d'utilité publique et a pour objet de constituer et conserver une collection de films possédant un intérêt esthétique, technique et historique permanent, de réunir une documentation la plus large possible ayant trait à l'art cinématographique et d'assurer, dans un but d'intérêt esthétique et scientifique, la consultation de ces films et documents. Les activités de Cinematek s'organisent autour de trois pôles principaux : le musée du cinéma (en 3000 séances par an, l'histoire du cinéma s'y découvre à travers rétrospectives, festivals, rencontres, avant-premières, séminaires, conférences...) ; ses dépôts et laboratoires (la collection filmique se compose

d'environ 75.000 titres conservés sur 13.000 m² à 5° / 35 % RH ; chaque année de nombreux titres sont restaurés et numérisés) ; son centre de documentation (la collection non filmique se compose d'environ 5.000 revues internationales, 55.000 livres, 700.000 photos, 3.000.000 coupures de presse, ou encore affiches, catalogues de festivals, scénarios de tournage) .

Les membres de Cinematek aborderont le mode de fonctionnement de leur institution ; initieront les étudiants dans les pratiques professionnelles et stimuleront la réflexion et la discussion autour des enjeux de leur métier (conservation, restauration, diffusion) et du travail dans une archive.

UE3 Sociologie, droit, économie et technologie du cinéma et de l'audiovisuel

Cinéma et dispositifs audiovisuels – Joséphine Jibokji

Œuvres d'art et films de fiction

Lorsqu'une œuvre d'art apparaît dans le décor d'un film de fiction, elle est généralement pensée pour son rôle dans la narration : elle appuie la psychologie des personnages, annonce leur devenir ou révèle leur passé. Ce séminaire vise à proposer une analyse différente des rapports entre l'objet d'art et la fiction cinématographique : leur rencontre dans le film est aussi le lieu d'un dialogue sur leurs modalités propres de représentation. Ainsi, la sculpture antique des *Lutteurs* dans *Django Unchained* (Quentin Tarantino, 2012), dont les corps sont fixés dans un équilibre fragile de leurs forces dressées l'une contre l'autre, ne joue pas seulement avec le passé esclavagiste fantasmé par le réalisateur nord-américain mais soulève aussi la question de la représentation du *suspens* : l'instant d'avant l'événement, la chute, l'action. Nous nous demanderons aussi, par exemple, ce que fait un *dripping* de Pollock accroché dans le bureau du créateur d'androïdes d'*Ex-Machina* (Alex Garland, 2014), œuvre toute entière tournée vers le mouvement, l'action violente, dans un film pourtant manifestement contemplatif et figé et nous questionnerons de la même manière la présence de la Vénus Médicis, charnelle, entièrement nue, aux côtés de Gertrud (Carl Theodor Dreyer, 1964), personnage idéaliste et intellectuel, dont la représentation cinématographique est pour le moins pudique.

Nous comprendrons ainsi que ces éléments de décor ne sont pas seulement intéressants pour leur rôle narratif, mais aussi pour le discours sur les représentations que leur présence dans le film génère.

Bibliographie indicative :

André Chastel, « Le tableau dans le tableau », *Fables, formes, figures. Motifs*, t. II, Paris, Flammarion, 2012 (1978).

Antony Fiant, Pierre-Henry Frangne, Gilles Mouëllic (dir.), *Les œuvres d'art dans le cinéma de fiction*, Rennes, Presses Universitaires, coll. « Le Spectaculaire », 2014.

Michel Gauthier, « Les Pieds dans le Pop : Frank Tashlin historien d'art », *Les Cahiers du musée national d'Art moderne*, n° 104, été 2008, p. 26-51.

Michel Gauthier, « Les Demoiselles de Rochefort : projet pour une révolution picturale », *Les Cahiers du musée national d'Art moderne*, n° 112, été-automne 2010, p. 31-44.

Suzanne Liandrat-Guigues, « Des statues et des films », *Cinémathèque*, n° 6, automne 1994, p. 39-50.

Dominique Païni, « Le complexe de Pygmalion (sculpter à l'écran) », dans Michel Frizot, Dominique Païni (dir.), *Sculpteur-photographe, photographie-sculpture*, actes de colloque (Paris, 22-23 nov. 1991), Paris, Marval, 1993, p. 108-119.

Arnaud Pierre, « Optique fétiche : Henri-Georges Clouzot et l'art cinétique », *Les Cahiers du musée national d'Art moderne*, n° 120, été 2012, p. 45-71.

Valentine Robert, « Introduction. Fictions de création : la peinture en abyme et le cinéma en question », dans Gilles Mouëllic et Laurent Le Forestier (dir.), *Filmer l'artiste au travail*, Rennes, Presses universitaires de Rennes, 2013, p. 9-19.

Pratique des archives 1 (film, non-film) - Jean-Paul Dorchain & membres de Cinematek

Dans le cadre de cet atelier, les étudiants devront soumettre au groupe des archives en lien avec leur sujet de recherche (presse, témoignages, Mémoires, photographies de plateau et de tournage, affiches, sources scénaristiques, programmes, films, etc.)

À partir d'exercices pratiques et de discussions communes, chaque étudiant sera amené à questionner sa propre démarche, ses sources et la pertinence de ses choix méthodologiques dans le cadre de ses recherches personnelles.

Pratique des archives 2 (film, non-film) – Sonny Walbrou

Cet atelier a pour souhait de travailler sur des archives photo ou cinématographiques, en explorant des fonds disponibles dans la Métropole/Région lilloise. En fonction des effectifs, des petits groupes seront constitués en vue de recherches ciblées sur le fonds étudié. L'atelier devrait se dérouler sur l'ensemble du semestre en alternant des périodes entièrement dédiées aux explorations conduites par chaque groupe et des discussions collégiales où chaque groupe devra faire état de l'avancement de son propre travail, des difficultés rencontrées, des découvertes, etc. L'atelier souhaite ainsi, au gré des recherches de chacun, constituer une expérience pratique des archives très concrète

BCC 2 Construire son projet en développant son expérience, des pratiques cinématographiques, médiatiques

UE1 Mémoire

Mémoire de recherche

Comme pour le Master 1, vous aurez à rédiger un mémoire mais il devra être d'un minimum de 100 pages et devra être l'aboutissement du travail de recherche que vous avez commencé en Master 1.

Ce mémoire donnera lieu en fin d'année universitaire à une soutenance : elle sera organisée devant un jury de 2 personnes (comprenant au moins un enseignant PR ou HDR) condition requise pour le niveau M2.

La note de mémoire de Master 2 sera déterminante pour ceux d'entre vous qui souhaitent s'orienter ensuite vers les Etudes doctorales

Un rappel plus particulier pour vous car vous avez, dans votre cursus d'IMACS, deux mobilités, une chaque année, dans une université partenaire différente,

Pour éviter tout dysfonctionnement dans la transmission de vos notes aux responsables de votre université d'origine, vous voudrez bien transmettre par mail : laurent.guido@univ-lille.fr copie à stephanie.brunin@univ-lille.fr

dont le sujet sera « responsable pédagogique université d'origine »

Les coordonnées mail de la personne qui a en charge la responsabilité de vos études dans l'université partenaire.

Les bibliothèques de la Faculté des Humanités

BIBLIOTHÈQUE MICHELET

HISTOIRE – GÉOGRAPHIE - HISTOIRE DE L'ART

Bâtiment A – Salle A2.398

L'équipe :

Responsable : Sandrine Gimenez - sandrine.gimenez@univ-lille.fr

Adjointe : Élodie Plancot - elodie.plancot@univ-lille.fr

Contact mail : bibliotheque.michelet@univ-lille.fr

Tél : 03 20 41 62 73

Horaires d'ouverture : Lundi au jeudi : 8h-20h / Vendredi : 8h-19h

Horaires pendant les pauses pédagogiques : lundi au vendredi de 9 h à 18 h / Fermeture les jours fériés et 2 semaines à Noël

Retrouvez-nous sur le web et les réseaux sociaux :

Site web : <https://michelet-biblio.univ-lille.fr/>

Page web : <https://bushs.univ-lille.fr/reseau/michelet/>

Twitter : @Michelet_ULille

Instagram : [michelet_ulille](#)

Facebook : [@BibliothequeMicheletULille](#)

Présentation de la Bibliothèque

* Les collections

La bibliothèque Michelet propose plus de 33 000 ouvrages en **histoire-géographie** et en **histoire de l'art** disponibles en grande partie en libre-accès. Les documents se présentent sous la forme de monographies, usuels, catalogues d'exposition, actes de colloque et de périodiques. Certains ouvrages et périodiques sont classés en réserve. Leur consultation se fait sur demande à l'accueil de la bibliothèque.

- Pour l'histoire-géographie :

Le fonds en histoire concerne les périodes *médiévale, contemporaine et moderne*.

La documentation en histoire médiévale de l'Université de Lille est labellisée "**Collection d'excellence**" (Collex)

La **cartothèque** rassemble 200 cartes de géographie et d'histoire, des cartes topographiques et de photographies satellites. Elle est consultable sur : <https://michelet-biblio.univ-lille.fr/cartotheque>

Le **fonds documentaire "Concours"** aide les étudiants à préparer le CAPES en histoire-géographie et l'agrégation d'histoire.

- Pour l'histoire de l'art :

Le fonds en histoire de l'art porte principalement sur la *peinture, le dessin, la gravure, la sculpture et l'architecture et l'urbanisme*. Il inclut aussi la *muséologie, la muséographie, l'histoire du patrimoine régional et mondial*. En "arts divers" sont regroupés le *design, le vitrail, la tapisserie, les arts décoratifs, les arts du livre, etc.*

*** Les équipements et espaces de travail disponibles**

La bibliothèque dispose de 200 places dont :

- **4 espaces de co-working** (5 personnes par box et sur réservation à l'accueil de la bibliothèque).
- **Une salle de travail collaborative spécial Concours** : la salle Bouvier est destinée prioritairement aux étudiants préparant les concours de l'enseignement en histoire-géographie.
- **4 postes informatiques** pour les recherches documentaires et un agrandisseur de texte destinés aux malvoyants.

La bibliothèque participe à la réalisation d'expositions, des cafés-lecture, à la bourse aux livres et organise des visites guidées.

BIBLIOTHÈQUE DES SCIENCES DE L'ANTIQUITÉ
Bâtiment B, salle B.659, niveau 0
Département Langues et cultures antiques

L'équipe :

Responsable : M. Christophe Hugot

Tél. 03.20.41.64.07 – Courriel : bsa@univ-lille.fr

Ouverture et services :

Ouverture du lundi au vendredi (9h–17h30). Ces horaires sont ceux pratiqués lors des semaines de cours (des aménagements d'horaire interviennent en dehors des périodes de cours et durant certaines vacances).

Web et réseaux sociaux :

Site de la BSA : <https://bsa.univ-lille.fr/>

Insula, le blog : <https://insula.univ-lille3.fr/>

La BSA sur Twitter et Instagram : @bsaLille

Chaine Youtube : www.youtube.com/channel/UCcwlFhVfkmaDQfuh1W67DoQ

Labellisée « Collection d'excellence » (CollEx) pour l'Antiquité, la BSA possède un fonds documentaire comportant plus de 40.000 références. Les disciplines concernées par la bibliothèque sont les langues anciennes (grec, latin, sanskrit), l'histoire ancienne et l'archéologie. Outre les ouvrages issus de la Faculté, la bibliothèque accueille les livres du Centre de recherche Halma (hors ceux en égyptologie).

L'accès à la bibliothèque ne requiert aucune condition particulière. La carte nécessaire à l'emprunt est celle effectuée par le Service commun de la documentation. Les périodiques ainsi que de nombreux ouvrages (tels que les usuels, livres utiles aux exposés, aux concours, ...) sont en consultation sur place uniquement.

BIBLIOTHÈQUE HUMANITÉS
Bâtiment A – Forum -1, salle A1-727

Départements Arts, Lettres modernes, Philosophie, Sciences du langage

L'équipe :

Responsable : Frédéric Gendre

Adjointe : Valérie Cazin

Contact : 03 20 41 61 81 – bhuma@univ-lille.fr

Ouverture et services :

Du lundi au jeu : 8h à 20h et le vendredi de 8h à 19h

Ouverture les samedis de 9h à 13h d'octobre à avril.

Web et réseaux sociaux :

<https://bhuma.univ-lille.fr/>

Twitter : @BHUMA_UnivLille

Instagram : @BHUMA_UnivLille

<https://fr-fr.facebook.com/BibHuma>

La Bibliothèque Humanités (BHUMA) met à votre disposition des fonds spécialisés en arts, lettres modernes, philosophie et sciences du langage. Elle contient 70 000 monographies, dont 55 000 cataloguées, ainsi que plus de 770 titres de périodiques. Le fonds documentaire couvre les besoins en formation et recherche, l'accent est mis également sur les bibliographies de concours (CAPES, agrégation).

Les documents sont identifiables à partir du catalogue commun du SCD (Lillocat). La bibliothèque est ouverte à tous, l'emprunt d'ouvrages est réservé aux détenteurs d'une carte d'étudiant (carte multiservices) ou d'une carte de lecteur.

Ressources électroniques : <https://lillocat.univ-lille.fr/>

Pour faciliter vos recherches, le moteur de recherche fédérée vous permet de lancer une requête simultanément sur l'ensemble des ressources électroniques mises à disposition par l'université.

La bibliothèque propose :

- 3 salles de travail en groupe, leur utilisation est soumise à réservation (à l'accueil de la bibliothèque).
- Des outils comme un massicot, une machine à relier, un télé agrandisseur ou un scanner sont à disposition des usagers.
- Un poste informatique est dédié à la correction orthographique et syntaxique avec le logiciel professionnel ANTIDOTE.

- Une séance hebdomadaire de travail sur la recherche documentaire et l'utilisation des ressources électroniques. À réserver auprès de bhuma@univ-lille.fr (jour et horaire à déterminer en fonction des plannings de cours).

L'équipe de la bibliothèque accorde une attention particulière à l'aide personnalisée aux étudiants pour leurs recherches documentaires. N'hésitez pas à la solliciter.

Animation culturelle et scientifique : la bibliothèque propose aux étudiants des manifestations comme les cafés-débats (littéraires, artistiques ou philosophiques). Des ateliers d'écriture littéraire et des séances de lecture publique (La Sirène) sont ouverts à tous.

De nombreux événements y prennent place pendant l'année, en lien direct avec les cours (invitations de personnalités, écrivains, artistes, professionnels des métiers du livre). Le programme est régulièrement mis à jour sur le site de la bibliothèque : <https://bhuma.univ-lille.fr> ainsi que sur les réseaux sociaux.

Construisez votre parcours de formation

<https://www.univ-lille.fr/etudes/construire-son-projet-personnel-et-professionnel/>

Venir étudier à l'Université de Lille, c'est faire le choix d'une formation de qualité, correspondant à son projet personnel, ses aspirations et ses goûts, et choisir parmi une offre de formation très large. Toutes les formations sont organisées en blocs de connaissance et de compétences (BCC) pour faciliter votre insertion professionnelle. Au sein de toutes les mentions de licence et de master, des enseignements sont dédiés à la construction du projet personnel et professionnel de l'étudiant. Les méthodes pédagogiques favorisent l'acquisition des « softskills » (salles d'immersion, serious games, jeux de rôles, travaux de groupes, mises en situation, etc.) et l'ouverture à la pluri- et l'inter-disciplinarité.

Au premier semestre de la Licence : C'est le temps de la découverte des études supérieures à l'université.

Tous les étudiants de l'université bénéficient d'une UE PE (Unité d'Enseignement « Projet de l'Étudiant ») « intégration » qui est conçue pour les aider à bien démarrer leurs études universitaires. Les étudiants sont :

- familiarisés aux lieux (salles de cours, espaces de restauration, salles de co-working, etc.) et aux outils (Moodle).
- informés des modalités d'organisation des études. Ils découvrent les services supports (learning center, centres ressources langues, salles de sports, relais santé, secrétariats pédagogiques, etc.) et tout ce qui est mis à leur disposition pour favoriser leur qualité de vie et leur réussite dans les études.

Aux semestres qui suivent, les étudiants peuvent choisir une Unité d'Enseignement « projet étudiant » (UE PE). L'UE « Projet de l'étudiant », c'est votre part de liberté, un bloc (BCC) ou une partie d'un BCC plus large auquel vous devrez vous inscrire à chaque semestre de la Licence.

Votre inscription à l'enseignement choisi se fait par le biais de l'application **Choisis Ton Cours**, sur l'ENT, à des dates spécifiques, en septembre (à partir du 29 août, selon votre choix d'enseignement) et janvier (calendrier à déterminer).

Comment choisir ses UE PE ?

Pour vous laisser choisir vos projets personnels, les UE PE sont le plus souvent multichoix sauf aux semestres où il est prévu des éléments obligatoires pour tous (pas plus de trois fois au cours de vos trois années de Licence).

L'UE projet de l'étudiant, c'est trois types d'enseignement :

- **des enseignements transversaux :** tous les étudiants d'un même campus peuvent choisir parmi une palette large d'activités : engagements, culture, activités physiques et sportives, méthodes de travail universitaire, préparer son projet, développer son esprit d'entreprendre, apprendre une langue vivante... qui viennent apporter des compétences complémentaires (transversales) à votre cursus.
- **des enseignements ouverts,** proposés sur un campus par les composantes qui offrent aux étudiants une ouverture sur les disciplines qui ne sont pas spécifiques à la licence suivie. Vous y trouverez des compétences et connaissances disciplinaires partagées entre les étudiants de différentes formations.
- **des enseignements spécifiques :** votre équipe pédagogique a prévu une ou plusieurs unités pour compléter votre formation par des connaissances et compétences dans des disciplines connexes ou pour vous permettre de développer des expériences en stages, des projets, une expérience pratique, de l'initiation à la recherche... Ces unités sont propres à chaque formation et peuvent être obligatoires à certains semestres.

Les enseignements sont répartis sur les différents campus où les étudiants pourront se renseigner et s'inscrire en fonction de leur filière et de l'offre qui leur est proposée (sur le site du campus Cité Scientifique, sur les sites du campus Lille-Moulins-Ronchin, sur les sites des campus Pont-de-Bois et Roubaix-Tourcoing)

Vous trouverez toutes les informations utiles (contacts, calendrier, choix des enseignements, mode pédagogique, emplois du temps, modalités de contrôles de connaissances, etc.) auprès de votre secrétariat pédagogique et/ou sur les pages Moodle du pôle transversalité, propres à chaque campus :

- Moodle université de Lille / Transversal / Secrétariat pôle transversalité Cité Scientifique
- Moodle université de Lille / Transversal / Secrétariat pôle transversalité Lille-Moulins-Ronchin
- Moodle université de Lille / Transversal / Secrétariat pôle transversalité Pont-de-Bois

Les services numériques incontournables

Le numérique à l'Université de Lille, ce sont des moyens de se connecter en tout lieu, d'avoir accès à des informations sur la vie et l'organisation de l'université, des procédures dématérialisées ou encore des outils pour échanger et collaborer.

IDENTITÉ NUMÉRIQUE

Dès votre inscription, une identité numérique et un compte associé sont automatiquement générés.

En tant qu'étudiant de l'Université de Lille, vous disposez d'une adresse de messagerie de type prenom.nom.etu@univ-lille.fr. Vous pouvez ensuite gérer vos informations dans l'application "Mon Identité numérique" disponible dans l'ENT.

SE CONNECTER AU RÉSEAU SANS FIL - WIFI

Pour vous connecter au réseau sans fil, choisissez le réseau wifi sécurisé eduroam avec authentification (identifiant : votre adresse électronique ULille complète). En cas de difficulté, une documentation Eduroam est accessible sur le wifi ULille – accueil ainsi qu'un tutoriel sur Infotuto.

ENVIRONNEMENT NUMÉRIQUE DE TRAVAIL (ENT) : APPLICATIONS, ACTUALITÉS ET INTRANET

L'environnement numérique de travail (ENT) est un espace virtuel personnel protégé par un identifiant de connexion et un mot de passe. Grâce à son moteur de recherche performant et accessible sur toutes les pages, vous avez accès à de nombreuses informations pratiques sur votre scolarité et votre vie quotidienne à l'université. En plus de ces informations, l'ENT vous donne également accès à un certain nombre d'applications utiles à votre scolarité. Des fiches explicatives et des tutoriels sont disponibles pour vous aider à les prendre en main. C'est un outil en constante évolution : de nouvelles applications, de nouvelles fonctionnalités et de nouveaux contenus sont régulièrement disponibles.

Consultez-le régulièrement. ent.univ-lille.fr

APPLICATION LILU

Téléchargez Lilu, l'application mobile étudiante de l'Université de Lille !

La nouvelle application mobile vous permettra d'accéder rapidement à de nombreuses fonctionnalités : actualités, menus du Crous, cours via Moodle, résultats aux examens, mails universitaires, horaires des BU et réservation de salle ou de livres. Une géolocalisation est également disponible pour vous rendre sur tous les campus de l'université et vers les lieux indispensables à votre vie étudiante. Une géolocalisation intra-bâtiment sera également progressivement développée pour vous aider à trouver les salles. Et enfin, l'emploi du temps sera accessible pour une partie des formations (déploiement complet jusqu'en 2024).

MESSAGERIE ET AGENDA EN LIGNE

Vous bénéficiez d'un dispositif de messagerie collaborative (mails, carnet d'adresses, agendas partagés), basé sur le logiciel Zimbra.

SAUVEGARDE / STOCKAGE

Un service de stockage et de partage de fichiers, basé sur la solution open source Nextcloud, est disponible dans votre ENT. Vos fichiers sont stockés de manière sécurisée sur les infrastructures de l'université. Vos données sont sauvegardées quotidiennement et peuvent être restaurées en cas d'erreur de manipulation.

Proposé avec un espace de 50 Go, ce service vous permet :

- d'accéder à vos fichiers depuis n'importe quel appareil connecté à internet,
- de partager de manière sécurisée des fichiers vers des utilisateurs extérieurs.

Une suite bureautique a été intégrée dans Nextcloud. Elle permet l'édition simultanée par plusieurs utilisateur·rice·s de documents (textes, feuilles de calcul, présentations). **ENT > applications > Nextcloud**

TRAVAILLER À DISTANCE Zoom

La licence Zoom souscrite par l'université permet d'animer des réunions jusqu'à 300 personnes sans limitation de durée ou d'organiser des webinaires pouvant être suivis par 500 personnes.

RESSOURCES EN LIGNE : DÉCOUVRIR, APPRENDRE, COMPRENDRE, RÉVISER

Pour apprendre ou réviser vos cours, les Universités Numériques Thématiques (UNT) vous offrent la possibilité de consulter des milliers de ressources libres et de vous tester dans vos disciplines. L'Université de Lille œuvre depuis plus de dix ans à l'élaboration de ressources et de dispositifs numériques mutualisés au sein des Universités Numériques Thématiques. Ces UNT, au nombre de huit, couvrent l'ensemble de nos champs disciplinaires et sont autant de services pour les étudiants et les enseignants :

- UVED – Uved.fr – Université Virtuelle de l'Environnement et du Développement Durable
- Uness - Uness.fr – Université Numérique au Service de l'Enseignement Supérieur
- Unisciel – Unisciel.fr – Université des Sciences En Ligne
- UNIT – Unit.fr – Université Numérique Ingénierie et Technologie
- IUTEnLigne – IUTEnligne.fr – Université en Ligne des Technologies des IUT
- UNJF – Unjf.fr – Université Numérique Juridique Francophone
- UOH – UOH.fr – Université Numérique des Humanités
- AUNEGE – Aunege.fr- Association des Universités pour l'enseignement Numérique en économie GEstion.

Les UNT sont encore en lien avec FUN (<https://www.fun-mooc.fr/fr/>) et vous offrent la possibilité d'explorer les connaissances avec le MOOCs, ou d'accéder à des parcours avec : <http://univ-numerique.fr/ressources/fun-ressources/>.

PACTES

C'est un portail régional qui vous permettra dès à présent de :

- vous approprier une méthodologie de travail universitaire,
- tester votre maîtrise des pré requis disciplinaires pour les filières scientifiques et les travailler si nécessaire,
- vérifier la maîtrise des outils numériques.

D'autres ressources sont mises en ligne en cours d'année pour vous permettre de vérifier votre niveau d'expression écrite et d'accéder à une communauté d'entraides.

Adresse : <https://pactes.u-hdf.fr/> (choisissez votre établissement et utilisez votre identifiant et mot de passe Université de Lille)

Ce site est complémentaire aux dispositifs proposés par l'Université de Lille et est mis en ligne par un consortium d'établissements d'enseignement supérieur des Hauts-de-France.

BIG BLUE BUTTON

BigBlueButton est intégré directement à la plateforme pédagogique Moodle pour lancer une classe virtuelle et propose l'option "réunions privées" pour le travail de groupes. BigBlueButton est également accessible via la plateforme Pod qui permet de planifier des classes virtuelles et d'enregistrer les sessions.

ACCÉDER À CES OUTILS

ENT > toutes mes applications > bureau virtuel

INFOTUTO, DES RESSOURCES POUR LES SERVICES NUMÉRIQUES

Vous y trouverez des tutoriels pour concevoir et produire des ressources et des aides pour un usage facilité des plateformes pédagogiques (plateforme pédagogique moodle, POD, Compilatio, etc.), ainsi que des documentations utilisateurs pour les services précédemment cités (messagerie, travail collaboratif...).

infotuto.univ-lille.fr

Le règlement des études

Tout étudiant de l'Université de Lille est invité à consulter le règlement des études. Ce dernier contient deux parties :

- une partie commune régissant le déroulement des études et les modalités de validation d'un cursus de formation s'appliquant à l'ensemble des mentions de DEUST, licence, licence professionnelle (dont le dénommé BUT) et master. Cette partie « commune » est diffusée sur l'intranet étudiant et sur le site internet de l'université : <https://ent.univ-lille.fr/etu/scolarite/accueil/> et <https://www.univ-lille.fr/formation/boite-a-outils-rentree>
- une partie spécifique, rédigée le cas échéant au niveau de chaque composante, décrivant en particulier les Modalités de Contrôle des Connaissances (MCC) de chaque mention de formation. Cette partie "spécifique" est diffusée par chaque composante en fonction des outils qui sont à sa disposition (intranet, moodle).

CLIL : Centre de Langues de l'Université de Lille

Le CLIL a en charge l'enseignement/apprentissage transversal des langues vivantes. Il comprend :

- Le pôle DELANG qui coordonne et gère toutes les UE des 22 langues vivantes, les langues proposées en UE PE (projet de l'étudiant) et les DUFL (Diplômes Universitaires de Formation en Langue) de l'Université de Lille - autrement dit les UE du secteur LANSAD (Langues pour les spécialistes d'autres disciplines), ainsi que les enseignements de Techniques d'Expression et de Communication (TEC).
- Le pôle DEFI qui a en charge les enseignements en FLE (Français Langue Étrangère) et accueille les candidats internationaux allophones souhaitant progresser en langue, culture et civilisation françaises, en articulation avec les diplômes nationaux ou en vue de la délivrance de Diplômes Universitaires d'Études Françaises (DUEF) de niveau A1 à C2.
- Un pôle transversal qui coordonne les certifications et les CRL (Centres de Ressources en Langues).

Les enseignements sont répartis dans des antennes de proximité où les étudiants pourront se renseigner et s'inscrire en fonction de leur filière :

- sur les sites des campus Pont-de-Bois et Roubaix-Tourcoing (LANSAD, FLE et langues FC)
- sur le site du campus Cité Scientifique (LANSAD, FLE et TEC)
- sur les sites des campus Moulins-Ronchin et Santé dans les facultés (LANSAD)

La direction du CLIL est située dans le bâtiment SUP/SUAIO sur le campus Cité Scientifique, avenue Carl Gauss.

Contact : clil@univ-lille.fr | Téléphone : 03 62 26 81 88

Site internet : <https://clil.univ-lille.fr>

 Facebook : <https://www.facebook.com/CLILUnivLille>.

Pôle Delang : Accéder à la diversité linguistique et parfaire ses techniques de communication

Campus Pont-de-Bois

Pour les UE d'anglais (toutes composantes), les emplois du temps, les inscriptions dans les groupes et les modalités de contrôle des connaissances sont gérés par le secrétariat de votre année de formation. Pour l'espagnol, des groupes dédiés sont définis dans certains départements (Histoire, Histoire de l'Art et Archéologie, Infocom et Sciences de l'Éducation), mais les inscriptions sont gérées par le pôle DELANG Campus Pont-de-Bois.

Pour toutes les autres langues, ces mêmes informations relèvent du pôle DELANG Campus Pont-de-Bois, qui communique via la plate-forme Moodle. Les cours sont proposés dans des créneaux transversaux ouverts à tous.

Si vous pouvez changer de langue vivante entre le semestre 1 et le semestre 2, à partir du semestre 2, ce n'est plus possible : la même langue doit être suivie ensuite, tout au long du parcours de licence, afin de permettre une progression réelle (sauf dérogation sur projet de mobilité spécifique).

Contact : delang.pdb@univ-lille.fr | Téléphone : 03 20 41 72 37 ou 03 20 41 72 65

Campus Cité Scientifique

Les UE de langues (toutes langues hors UE Projet de l'étudiant), les emplois du temps, les inscriptions dans les groupes et les modalités de contrôle de connaissances sont gérés par le secrétariat du pôle DELANG Campus Cité Scientifique : bâtiment B5, RDC porte 2.

Contacts : delang.cs@univ-lille.fr | Téléphone : 03 62 26 81 80 / 03 62 26 81 82

BUREAU DES CERTIFICATIONS

Vous avez envie de faire certifier votre niveau en langue ? Le CLIL offre la possibilité aux étudiants d'obtenir une ou plusieurs certifications en langues, comme le CLES ou d'autres certifications externes.

La passation de ces certifications est possible et nécessite une inscription.

Certifications proposées

- CLE - Certification internationale de langue catalane

- CLES - Certificat de compétences en langues de l'enseignement supérieur (*)
- CNaVT - Certification des compétences en néerlandais
- GOETHE Zertifikat - Certification des compétences en allemand
- TOCFL - Certification des compétences en chinois

Contact CLE : mireia.sanchezmolas@univ-lille.fr

(*) La certification CLES est prise en charge par l'établissement pour les étudiant·es inscrit·es s à l'Université de Lille à raison d'une inscription par année universitaire.

Le CLES est une certification :

- accréditée par le Ministère de l'Enseignement Supérieur de la Recherche et de l'Innovation et reconnue au niveau européen (NULTE)
- adossée au Cadre Européen Commun de Référence en Langues (CECRL)
- qui atteste d'un niveau de compétence B1, B2 ou C1 dans 4 activités langagières
- qui est offerte en allemand, anglais, arabe, espagnol, grec moderne, italien, polonais, portugais, russe.
- qui s'adresse à tout public

Contact : cles@univ-lille.fr

Cf. la plaquette du CLES et le site officiel : www.certification-cles.fr

Contact CNaVT : sarah.pekelder@univ-lille.fr

Contact GOETHE Zertifikat : beatrix.hoffmann@univ-lille.fr

Contact TOCFL : philippe.chevalerias@univ-lille.fr

Contact TOEIC : certifications@univ-lille.fr

Veuillez-vous référer à la page du site internet du CLIL : <https://clil.univ-lille.fr/certifications> pour plus de détails.

LE CRL : UN DISPOSITIF D'ACCOMPAGNEMENT POUR L'APPRENTISSAGE DES LANGUES

Les Centres de Ressources en Langues (CRL) du CLIL sont des espaces multimédias pour l'apprentissage des langues en autoformation guidée. Ils mettent à votre disposition une base de ressources répertoriées, des outils et l'accompagnement nécessaire pour organiser votre parcours d'apprentissage. Au CRL, vous pourrez travailler de façon indépendante, à votre rythme, et être accompagné vers l'atteinte de vos objectifs.

Le CRL vous offre des ressources matérielles et humaines, riches et variées pour :

- passer un test de positionnement en langue
- travailler la langue dans tous ses aspects
- communiquer avec d'autres (étudiants, natifs)
- développer votre compétence à apprendre en autonomie
- préparer des certifications
- vous conseiller et vous guider.

Les langues proposées au CRL sont celles enseignées au sein de l'Université de Lille, soit : l'allemand, l'anglais, l'arabe, le catalan, le chinois, le danois, l'espagnol, le français langue étrangère, le grec moderne*, l'hébreu*, le hongrois*, l'italien, le japonais, la langue des signes française, le néerlandais, le norvégien, le persan*, le polonais, le portugais, la russe, le suédois*, et le tchèque*. (* : langues d'ouverture)

L'inscription est libre et gratuite pour les étudiants, enseignants ou personnels de l'Université de Lille et se fait en ligne directement par l'application CALAO autoformation que vous trouverez dans votre ENT. Passez ensuite au CRL pour découvrir les ressources sur site et les activités pédagogiques complémentaires proposées telles que le tutorat en langues, les ateliers de conversation, le tandem et télé-tandem, les cafés langues...

L'Université de Lille comporte 5 CRL sur les campus de Cité Scientifique et Pont-de-Bois à Villeneuve d'Ascq, IAE dans le Vieux-Lille, Infocom et LEA à Roubaix.

Pour plus de précisions : <https://clil.univ-lille.fr/crl> | Contact : crl@univ-lille.fr

La Maison de la Médiation : informer et prévenir

Ouverte à tou.te.s, étudiant.e.s et personnels de l'Université, dans le respect des règles de déontologie et en concertation avec les services et composantes de l'établissement, elle est un lieu d'accueil, d'information et de réponse aux questions juridico-administratives. Elle a pour missions de prévenir les comportements abusifs comme les conflits, de pacifier les relations, de sensibiliser enfin la communauté universitaire, notamment par la promotion de l'égalité, la lutte contre les discriminations, la laïcité.

La maison de la médiation est associée aux cellules harcèlement (sexuel et moral) et au médiateur (réfèrent racisme et antisémitisme, en charge des discriminations).

Cellule d'écoute, de soutien et d'accompagnement contre le harcèlement moral (CESAHM)

contact-harcelement-moral@univ-lille.fr

Cellule d'écoute, de veille et d'information sur le harcèlement sexuel (CEVIHS)

contact-harcelement-sexuel@univ-lille.fr

Médiateur, réfèrent racisme et antisémitisme, en charge des discriminations

amadou.bal@univ-lille.fr

Tout étudiant ayant été victime ou témoin direct d'actes de violence, de discrimination, de harcèlement moral ou sexuel, et d'agissements sexistes, peut faire un signalement auprès de l'université par le biais du formulaire en ligne sur l'intranet : <https://ent.univ-lille.fr/etu/vie-pratique/mediation/>

Rubrique Signalement, onglet "Comment faire un signalement".

Maison de la médiation

maison-mediation@univ-lille.fr

03.62.26.91.16

CAMPUS PONT-DE-BOIS	
<ul style="list-style-type: none"> • Faculté des Humanités (Départements arts / histoire / histoire de l'art et archéologie / langues et cultures antiques / lettres modernes / philosophie / sciences du langage) • Faculté des langues, cultures et sociétés (Départements Angellier - études anglophones / études germaniques, néerlandaises et scandinaves / études romanes, slaves et orientales) • Faculté des sciences économiques et sociales et des territoires (institut des sciences sociales - sauf pour relais inscriptions, voir campus Cité scientifique) • Département sciences de l'Information et du document • Faculté PsySEF (départements psychologie / sciences de l'éducation et de la formation) • Institut universitaire de formation des musiciens intervenants (CFMI) 	
Ligne générale ULille - campus Pont-de-Bois : 03.20.41.60.00 Accueil Galerie : 03.20.41.66.07 / 70.58	
BÂTIMENT A - ENTREE A8	
<p>SCOLARITÉ <i>Inscription administrative, activation de l'identité numérique, réédition de la carte multi-services, transfert de dossier, annulation, remboursement, ...</i></p> <p>Relais scolarité Pont-de-Bois</p> <ul style="list-style-type: none"> • 03.20.41.60.35 • https://assistance.univ-lille.fr/scolarite/etudiant <p>INTERNATIONAL Service des relations internationales <i>Donner une dimension internationale à vos études / Valoriser votre mobilité avec le Label International / Découvrir la Maison Internationale</i></p> <ul style="list-style-type: none"> • maison-internationale@univ-lille.fr (mobilité à titre individuel) • Programmes d'échanges : contactez le service RI de votre faculté - https://international.univlille.fr/contacts/contacts/ • titredesejour@univ-lille.fr • label-international@univ-lille.fr <p>Des questions sur ta mobilité ? ULillGo est là pour t'accompagner ! Disponible sur App Store et en version web : https://ulillgo.univ-lille.fr/#/</p> <p>Dépt. d'enseignement du français pour les étudiants de l'international (CLIL Pôle DEFI)</p> <ul style="list-style-type: none"> • 03.20.41.63.83 defi@univ-lille.fr 	<p>Service universitaire d'accompagnement, d'information et d'orientation (SUAIO) <i>(Conseils en orientation / Information sur les parcours d'études / Accompagnement Parcoursup...)</i></p> <ul style="list-style-type: none"> • 03.20.41.62.46 • orientation@univ-lille.fr <p>Bureau d'aide à l'insertion professionnelle (BAIP) Retrouver toutes les modalités du dispositif d'accompagnement à distance : @BAIP Lille</p> <ul style="list-style-type: none"> • Accompagnement à la recherche de stage à distance : baip-campus-pontdebois@univ-lille.fr • Informations et questions sur les stages : baipstage-campus-pontdebois@univ-lille.fr • Tél. : 03 20 41 61 62 (accueil) <p>Pôle transversalité</p> <ul style="list-style-type: none"> • dif-transversalite-pdb@univ-lille.fr <p>Pépîte (entrepreneuriat)</p> <ul style="list-style-type: none"> • 03.20.41.60.95/97 • https://pepите-nord.pepitizy.fr/fr <p>VIE ÉTUDIANTE Bureau de la vie étudiante et du handicap <i>Accompagnement aux projets étudiants / Handicap & accessibilité / Aides financières / Associations étudiantes / Animation des campus</i></p> <ul style="list-style-type: none"> • 03.20.41.73.26 / 73.97 bveh.pdb@univ-lille.fr • Demande d'exonération des droits d'inscription : info-exo@univ-lille.fr <p>SANTÉ Centre de santé de l'étudiant</p> <ul style="list-style-type: none"> • 03 62 26 93 00 • sumpps@univ-lille.fr
BÂTIMENT B	
<p>Centre de ressources en langues (face amph B3) https://clil.univ-lille.fr</p> <ul style="list-style-type: none"> • 03 20 41 68 13 crl@univ-lille.fr 	
BÂTIMENT F	
<p>ÉTUDES DOCTORALES École doctorale régionale SHS</p> <ul style="list-style-type: none"> • 03.20.41.62.12 sec-edshs@univ-lille.fr <p>doctorat.univ-lille.fr/ecoles-doctorales</p>	<p>BÂTIMENT A (Entrée face parking Kino)</p> <p>Formation continue et alternance</p> <ul style="list-style-type: none"> • 03.20.41.72.72 dfca-pontdebois@univ-lille.fr • formationpro.univ-lille.fr
BÂTIMENT D	
<p>SCD - Bibliothèque universitaire provisoire</p> <ul style="list-style-type: none"> • 03.20.41.70.00 • https://bushs.univ-lille.fr/ 	<p>HALL BÂTIMENT A</p> <p>Service culture</p> <ul style="list-style-type: none"> • culture.univ-lille.fr
COMPLEXE SPORTIF	
<p>SUAPS (sports)</p> <ul style="list-style-type: none"> • 03.20.41.62.69 • sport.univ-lille.fr 	

CAMPUS ROUBAIX-TOURCOING	
<p>Le campus de Roubaix-Tourcoing ne possède pas de relais pour la plupart des services cités ci-dessous. Les étudiants de l'IAE, site Roubaix et de l'IUT de Lille, site de Roubaix sont invités à se rapprocher du campus Moulins-Lille et ceux des départements LEA, infocom et arts plastiques du campus Pont-de-Bois</p>	<ul style="list-style-type: none"> • Faculté des langues, cultures et sociétés (département des langues étrangères appliquées) • IAE Lille University School of Management (site Roubaix) • IUT de Lille, site de Tourcoing • IUT de Lille, site de Roubaix • Département infocom (Institut de la communication, de l'information et du document) • Faculté des humanités, pôle arts plastiques
CAMPUS MOULINS-LILLE	CAMPUS PONT-DE-BOIS
<p>SCOLARITÉ (BATIMENT F) <i>Inscription administrative, activation de l'identité numérique, réédition de la carte multi-services, transfert de dossier, annulation, remboursement, etc</i></p> <p>Relais scolarité Moulins-Lille</p> <ul style="list-style-type: none"> • 03.20.90.75.30 • https://assistance.univ-lille.fr/scolarite/etudiant <p>Contact spécifique pour IUT de Lille</p> <ul style="list-style-type: none"> • site de Roubaix Tél. : 03 62 26 94 81 <p>Service universitaire d'accompagnement, d'information et d'orientation - SUAIO (BATIMENT C) <i>(Conseils en orientation / Information sur les parcours d'études / Accompagnement Parcoursup...)</i></p> <ul style="list-style-type: none"> • 03.20.90.75.43 • orientation@univ-lille.fr <p>Bureau d'aide à l'insertion professionnelle - BAIP (BATIMENT C) Retrouver toutes les modalités du dispositif d'accompagnement à distance : @BAIPlille</p> <ul style="list-style-type: none"> • Accompagnement à la recherche de stage à distance : baip-campus-moulinslille@univ-lille.fr • Informations et questions sur les stages : baipstage-campus-moulinslille@univ-lille.fr • Tél. : 03 20 90 75 11 (stages et accueil) <p>Pépîte (entrepreneuriat)</p> <ul style="list-style-type: none"> • 03.20.90.77.91 • https://pepите-nord.pepitizy.fr/fr <p>SUAPS (sports)</p> <ul style="list-style-type: none"> • 03.20.41.62.69 • sport.univ-lille.fr <p>SANTÉ Centre de santé de l'étudiant</p> <ul style="list-style-type: none"> • 03 62 26 93 00 	<p>SCOLARITÉ (BATIMENT A) <i>Inscription administrative, activation de l'identité numérique, réédition de la carte multi-services, transfert de dossier, annulation, remboursement, etc</i></p> <p>Relais scolarité Pont-de-Bois</p> <ul style="list-style-type: none"> • 03.20.41.60.35 • https://assistance.univ-lille.fr/scolarite/etudiant <p>Contact spécifique pour IUT de Lille</p> <ul style="list-style-type: none"> • site de tourcoing : 03 20 76 25 97 <p>Service universitaire d'accompagnement, d'information et d'orientation - SUAIO (BATIMENT A) <i>(Conseils en orientation / Information sur les parcours d'études / Accompagnement Parcoursup...)</i></p> <ul style="list-style-type: none"> • 03.20.41.62.46 • orientation@univ-lille.fr <p>Bureau d'aide à l'insertion professionnelle - BAIP (BATIMENT A) Retrouver toutes les modalités du dispositif d'accompagnement à distance : @BAIPlille</p> <ul style="list-style-type: none"> • Accompagnement à la recherche de stage à distance : baip-campus-pontdebois@univ-lille.fr • Informations et questions sur les stages : baipstage-campus-pontdebois@univ-lille.fr • Tél. : 03 20 41 61 62 (accueil) / Tél. : 03 20 41 63 43 (stages) <p>Pépîte (entrepreneuriat)</p> <ul style="list-style-type: none"> • 03.20.41.60.95 • https://pepите-nord.pepitizy.fr/fr <p>SUAPS (sports)</p> <ul style="list-style-type: none"> • 03.20.41.62.69 • sport.univ-lille.fr <p>SANTÉ Centre de santé de l'étudiant 03 62 26 93 00</p>
	BÂTIMENT IMMD LEA
<p>INTERNATIONAL Service des relations internationales <i>Donner une dimension internationale à vos études / Valoriser votre mobilité avec le Label International / Découvrir la Maison Internationale</i></p> <ul style="list-style-type: none"> • maison-internationale@univ-lille.fr (mobilité à titre individuel) • Programmes d'échanges : contactez le service RI de votre faculté - international.univlille.fr/contacts/contacts/ • titredejour@univ-lille.fr • label-international@univ-lille.fr <p>Des questions sur ta mobilité ? ULillGo est là pour t'accompagner ! Disponible sur App Store et en version web : https://ulillgo.univ-lille.fr/#/</p>	<p>VIE ÉTUDIANTE Bureau de la vie étudiante et du handicap <i>Accompagnement aux projets étudiants / Handicap & accessibilité / Aides financières / Associations étudiantes / Animation des campus</i></p> <ul style="list-style-type: none"> • bveh.roubaix-tourcoing@univ-lille.fr • Tél. : +33 (0)3 20 41 74 39 / +33 (0) 7 86 31 88 94 • Demande d'exonération des droits d'inscription : info-exo@univ-lille.fr

FACULTÉ
DES HUMANITÉS

UNIVERSITÉ DE LILLE
CAMPUS PONT-DE-BOIS & ROUBAIX-TOURCOING



<https://humanites.univ-lille.fr/arts>

