

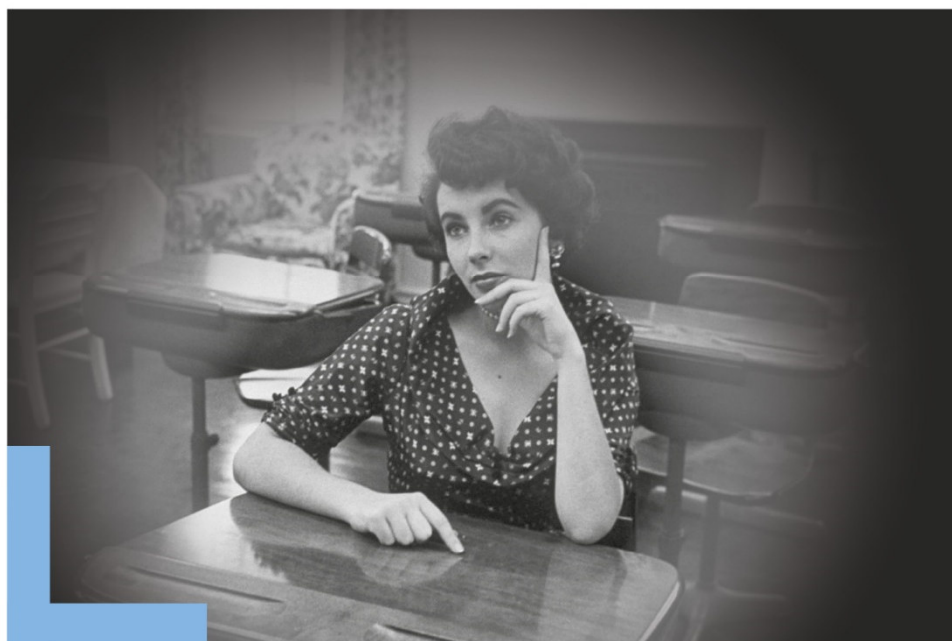
Guide *des études* 2024 - 2025



MASTER

Mention
ARTS

Parcours
**ÉTUDES CINÉMATOGRAPHIQUES
ET AUDIOVISUELLES**



Mot de la Doyenne

Chères étudiantes, chers étudiants,

Je vous souhaite la bienvenue à la Faculté des Humanités. Tous les personnels enseignants et administratifs s'attacheront à faire en sorte que cette année soit pour vous aussi fructueuse et enrichissante que possible.

Ce guide des études est conçu pour servir d'outil de référence : il réunit toutes les informations utiles sur le fonctionnement de la Faculté et de ses départements, le cadre général de votre formation, les modalités d'évaluation de vos cours ainsi que les programmes que vous aborderez. De plus amples renseignements vous seront fournis à la rentrée par vos enseignants en ce qui concerne les bibliographies et les conseils méthodologiques à suivre.

Quel que soit le parcours dans lequel vous vous inscrivez, il exigera de vous un engagement constant et résolu dans votre travail, garants de votre réussite et de votre épanouissement dans vos études puis dans vos projets professionnels.

Notre objectif est de vous aider à trouver votre voie et à préparer votre avenir. Nous vous souhaitons à toutes et à tous une excellente année universitaire.

Sophie Aubert-Baillet

Doyenne de la Faculté des Humanités

La Faculté des Humanités en quelques mots et en quelques chiffres

La Faculté des Humanités est une unité de formation et de recherche de l'Université de Lille. À ce titre, elle regroupe [sept départements](#), associe [cinq laboratoires de recherche](#) et plusieurs bibliothèques. Elle est dirigée par un doyen et un conseil de faculté où siègent des représentantes des étudiantes et des étudiants.

La Faculté des Humanités en chiffres :

- 6 700 étudiant·es
- Près de 240 enseignant·es et enseignant·es-chercheur·euses
- Près de 500 chargé·es de cours
- Plus de 200 000 monographies dans les bibliothèques associées

L'équipe de direction de la Faculté :

- La Doyenne : Sophie Aubert-Baillet
- Les vice-doyens : Georgette Dal, Juliette Delahaie, Claudio Majolino
- La directrice des services d'appui de la Faculté : Catherine Lenain

Retrouvez toutes les informations sur le site de la Faculté : humanites.univ-lille.fr

Rejoignez-nous sur les réseaux sociaux pour vous tenir au courant de l'actualité des événements de votre département, des ciné-débats, des conférences, etc. :

- Instagram : [@humanites.ulille](https://www.instagram.com/humanites.ulille)
- X : [@FHUMA_ULille](https://twitter.com/FHUMA_ULille)
- LinkedIn : [Faculté des Humanités](#)
- Facebook : [Faculté des Humanités](#)

Faire un stage

Le stage, qu'il soit obligatoire, optionnel ou de découverte/réorientation permet non seulement d'expérimenter les connaissances acquises dans votre formation à l'université mais aussi de développer de nouvelles compétences qui vont enrichir la poursuite de vos études et faciliter vos démarches d'insertion professionnelle.

Tout stage donne lieu à la production d'une **convention de stage**, document contractuel **obligatoire**, qu'il convient de saisir sur l'application "gérer mes stages" disponible sur votre ENT.

Afin d'établir votre convention de stage, nous vous invitons à prendre connaissance de l'ensemble des procédures sur le site de la Faculté et sur Moodle.

Pour rejoindre le Moodle dédié aux stages et à l'insertion professionnelle, clé Moodle : msru5j

Vous y trouverez également des outils et ressources pour vous aider dans vos démarches de stage (recherche, candidature...) et pour vous guider dans l'élaboration de votre projet professionnel.

Le pôle Stages et insertion professionnelle de la Faculté des Humanités vous accueille pour vous guider dans vos démarches de stage au bureau A3.336 : (bâtiment A, niveau forum +1, escalier vert): les lundis, mardis, mercredis et jeudis de 10h à 12h et de 15h à 17h.

Contacts

- **Pour les départements Arts, Histoire et Histoire de l'art et Archéologie :**
Suzanne Klimsza

Mail : suzanne.klimsza@univ-lille.fr

Tel : 03 62 26 95 00

- **Pour les départements Langues et Cultures Antiques, Lettres Modernes, Philosophie et Sciences du Langage :**

Lisa Haouat

Mail : lisa.haouat@univ-lille.fr

Tel : 03 62 26 97 41

Présentation Département Arts

Directeur du Département : Christian Hauer
03.20.41.63.21 – christian.hauer@univ-lille.fr

Responsable de l'Offre de Formation : Aurélie Bonte
03.20.41.60.30 - aurelie.bonte@univ-lille.fr
<https://humanites.univ-lille.fr/arts>

Secrétariat pédagogique Campus Pont-de-Bois

Bureau A3.319 :

Ouverture du lundi après-midi au vendredi de 09h00 à 12h00 et de 13h30 à 16h30 sauf le vendredi fermeture 11h00

Fermeture lundi matin - mercredi et vendredi après-midis

- **Licence Arts - Études cinématographiques**
Julie Johnston Le Goff – 03.20.41.67.62 - arts-cinema@univ-lille.fr
- **Licence Arts - Études théâtrales**
Licence Arts Comédien professionnel et auteur dramatique conventionnée Ecole du Nord
Lucie Decatoire - 03.20.41.60.49 - arts-theatre@univ-lille.fr
- **Licence Arts - Études en Danse**
Licence Arts Enseignement de la danse conventionnée ESMD
Lucie Decatoire – 03.20.41.60.49 - arts-danse@univ-lille.fr
- **Licence Arts - Musique et Musicologie**
Licence Arts Formation du Musicien interprète créateur conventionnée ESMD
Blandine Bonte – 03.20.41.63.25 arts-musique@univ-lille.fr
- **Masters Arts**
Stéphanie Brunin : ☎ 03.20.41.62.97 arts-masters@univ-lille.fr
- **Masters MEEF Musique et Arts Plastiques**
Nassim Mohamed : ☎ 03.62.26.96.73 arts-masters-meef@univ-lille.fr
- **DU Médiation-Production**
Julie Johnston Le Goff : ☎ 03.20.41.67.62 – julie.legoff@univ-lille.fr

Secrétariat pédagogique Pôle Arts-Arts plastiques

Site délocalisé - 29-31 rue Leverrier -Tourcoing

- **Licence Arts plastiques et visuels**
Coralie Magne : 03.20.41.74.92 coralie.magne@univ-lille.fr
Nadia Belkebir : 03.20.41.74.90 nadia.belkebir@univ-lille.fr

Offre de formation Département Arts

Licence arts

- Études théâtrales
- Études cinématographiques
- Études en danse
- Musique et musicologie
- Arts plastiques et visuels

PARCOURS CONVENTIONNES

- Enseignement de la danse (ESMD)
 - Formation du musicien interprète créateur (ESMD)
 - Formation du comédien professionnel et auteur dramatique (Ecole du Nord)
-

Master arts

- Études cinématographiques
- Art et responsabilité sociale-international
- Pratiques critiques en Danse
- Musique, interprétation et invention
- Théories et pratiques du théâtre contemporain
- Pratiques et recherche en arts plastiques et visuels
- Exposition – production des œuvres d'arts contemporains

PARCOURS CONVENTIONNES

- Parcours International études cinématographiques et audiovisuelles (IMACS)
 - Parcours Etudes cinématographiques (Udine)
-

DU Médiation-Production des œuvres d'art contemporain

MASTER METIERS DE L'ENSEIGNEMENT

- Master MEEF Education Musicale
- Master MEEF Arts plastiques

Enseignants Responsables pédagogiques

Responsable Mention Licence Arts : Valérie Boudier

- Arts Plastiques et Visuels : Vincent Bonnet
- Études théâtrales : Sotirios Haviaras / Maxence Cambron
- Études cinématographiques : Licence 1 : Benjamin Barbier
Licence 2 et Licence 3 : Jessie Martin (S1) / Joséphine Jibokji
(S2)
- Musique et musicologie : Grégory Guéant
- Études en danse : Bianca Maurmayr
- Enseignement de la danse : Bianca Maurmayr
- Formation du musicien interprète créateur : Grégory Guéant
- Formation comédien professionnel auteur dramatique : Véronique Perruchon

Responsable Mention Master Arts : Ariane Martinez

- Études Cinématographiques : Melissa Gignac
- Pratiques critiques en Danse : Philippe Guisgand
- Musique, interprétation et invention : Anis Fariji
- Théories et pratiques du théâtre contemporain : Antonio Palermo
- Pratiques et recherche en arts plastiques et visuels : Raphaël Gomerieux
- Exposition/Production des œuvres d'art contemporain : Océane Delleaux
- Art et responsabilité sociale-International : Marie-Pierre Lassus
- Parcours international études cinématographiques et audiovisuelles (IMACS): Sonny Walbrou
- Etudes cinématographiques conventionné Udine (Université Italie) : Edouard Arnoldy

Master Métiers de l'enseignement

- Master MEEF Arts Plastiques : Antoine Bricaud
- Master MEEF Musique : Grégory Guéant

DU Médiation-Production des œuvres d'art contemporain

- Amanda Crabtree

✓ Pour tout contact par mail : amanda.crabtree@univ-lille.fr

L'équipe pédagogique et ses axes de recherche

Arts plastiques et Visuels

- Valérie BOUDIER valerie.boudier@univ-lille.fr (Histoire et théorie de l'art) - Professeure des universités
- Vincent BONNET vincent.bonnet@univ-lille.fr (Théories et pratiques des arts plastiques) Maître de conférences
- Antoine BRICAUD antoine.bricaud@univ-lille.fr - Professeur agrégé
- Nathalie DELBARD nathalie.delbard@univ-lille.fr (Théoricienne de l'art et de la photographie) - Professeure des universités
- Océane DELLEAUX oceane.delleaux@univ-lille.fr (Art et reproduction, éditions d'artistes, art numérique) - Maîtresse de conférences
- Raphael GOMERIEUX raphael.gomerieux@univ-lille.fr - Maître de conférences
- Véronique GOUDINOX veronique.goudinoux@univ-lille.fr (Histoire et théorie de l'art) - Professeure des universités
- Aurélien MAILLARD aurelien.maillard@univ-lille.fr - Professeur agrégé

Études Cinématographiques

- Edouard ARNOLDY edouard.arnoldy@univ-lille.fr (Théories du cinéma, histoire du cinéma) - Professeur des universités
- Mélissa GIGNAC melissa.gignac@univ-lille.fr (cinéma muet (américain, français, italien)- Histoire et esthétique de l'archive) - Maîtresse de conférences
- Joséphine JIBOKJI josephine.jibokji@univ-lille.fr - Maîtresse de conférences
- Jessie MARTIN jessie.martin@univ-lille.fr (Esthétique du cinéma) - Maîtresse de conférences
- Géraldine SFEZ geraldine.sfez@univ-lille.fr (Esthétique du cinéma) - Maîtresse de conférences
- Sonny WALBROU sonny.walbrou@univ-lille.fr - Maître de conférences

Musique, Interprétation, Invention

- Romain BRICOUT romain.bricout@univ-lille.fr – Maître de conférences
- Francis COURTOT francis.courtot@univ-lille.fr (Analyse de la musique contemporaine, nouvelle complexité et musique figurale) - Maître de conférences
- Anis FARIJI anis.fariji@univ-lille.fr – Maître de conférences
- João FERNANDES joao.fernandes@univ-lille.fr - Maître de conférences
- Grégory GUEANT : gregory.gueant@univ-lille.fr - Professeur agrégé
- Christian HAUER chistian.hauer@univ-lille.fr, (Herméneutique, musique sérielle) - Professeur des universités
- Marie-Pierre LASSUS : marie-pierre.lassus@univ-lille.fr - Maîtresse de conférences

Etudes en Danse

- Philippe GUISGAND philippe.guisgand@univ-lille.fr - Professeur des universités
- Marie GLON marie.glon@univ-lille.fr - Maîtresse de conférences
- Bianca MAURMAYR bianca.maurmayr@univ-lille.fr - Maîtresse de conférences
- Maeva LAMOLIERE: maeva.lamoliere@univ-lille.fr - Maîtresse de conférences

Théories et pratiques du théâtre contemporain

- Maxence CAMBRON maxence.cambron@univ-lille.fr (Création théâtrale contemporaine en Europe ; dramaturgie ; écritures théâtrales - textuelles et scéniques -, dramaturgies plurielles) – Maître de conférences
- Sotirios HAVIARAS sotirios.haviaras@univ-lille.fr (Analyse de la mise en scène et du spectacle vivant, organisation et administration des institutions culturelles) - Maître de conférences
- Jean-Marc LANTERI jean-marc.lanteri@univ-lille.fr (écriture contemporaine du théâtre en Europe, relations théâtre/cinéma)
- Antonio PALERMO antonio.palermo@univ-lille.fr (Esthétique et dramaturgie de l'éclairage scénique ; histoire et esthétique de la scénographie théâtrale) - Maître de conférences
- Ariane MARTINEZ ariane.martinez@univ-lille.fr (Histoire des formes scéniques XX^e-XXI^e siècle ; relations entre théâtre et autres arts de la scène (mime, cirque, danse) ; théories et pratiques du jeu) - Professeure
- Véronique PERRUCHON veronique.perruchon@univ-lille.fr (Esthétique de la représentation théâtrale, lumière de spectacle, enjeux avec le public) - Professeure des universités
- Sophie PROUST sophie.proust@univ-lille.fr (processus de création théâtrale, direction d'acteurs ; diversité culturelle et parité dans le spectacle vivant) - Maîtresse de conférences

Esthétique (domaine transversal aux parcours)

- Alexandre CHEVREMONT : alexandre.chevremont@univ-lille.fr (Esthétique et Philosophie de l'art) - Professeur

CENTRE DE RECHERCHE - CEAC

(Centre d'étude des arts contemporains)

Directrice : Nathalie Delbard nathalie.delbard@univ-lille.fr

Responsable administrative : Anne Trassaert 03.20.41.71.87 anne.trassaert@univ-lille.fr

Gestionnaire : Isabelle Dupont : isabelle.dupont@univ-lille.fr

<https://ceac.univ-lille.fr/>

PROGRAMME CADRE du Master international en études cinématographiques et audiovisuelles IMACS



Les liens ci-dessous vous guideront vers le site officiel « IMACS » (Consortium des Universités partenaires) de ce parcours International du Master ARTS

IMACS • International Master in Audiovisual and Cinema Studies | Master International en Études Cinématographiques et Audiovisuelles

Les Universités partenaires

- [Birkbeck College London](#)
- [University of St Andrews](#)
- [Goethe-Universität Frankfurt am Main](#)
- [Ruhr-Universität Bochum](#)
- [Universidade Federal de Juiz de Fora](#)
- [Universidad Pompeu Fabra Barcelona](#)
- [Università Cattolica del Sacro Cuore](#)
- [Università degli Studi di Udine](#)
- [Università degli Studi Roma 3](#)
- [Université de Lille](#)
- [Université de Liège](#)
- [Université de Montréal](#)
- [Universiteit van Amsterdam](#)
- [Université Paris Nanterre](#)
- [Université Sorbonne Nouvelle Paris 3](#)
- [Stockholms universitet](#)

L'association des enseignements développés par chaque université partenaire constitue un vaste programme de cours diversifiés et enrichis par de nombreuses spécialisations scientifiques. L'offre de cours globale proposée par ce regroupement donne une véritable plus-value à cette formation, à l'échelle de ce qui se fait de plus pointu en Europe dans le domaine des études cinématographiques et audiovisuelles.

Ce master permet à un nombre limité d'étudiants sélectionnés sur dossier (huit par université) de suivre les cours de leur choix dans trois universités différentes. Les cours se donnent dans la langue de chaque pays d'accueil.

Axé sur la recherche, ce programme a pour objectif principal de former les étudiants à un niveau d'excellence européen attesté par un diplôme émis par chaque université fréquentée. Ce diplôme doit les encourager ensuite à entreprendre un doctorat.

PROGRAMME-CADRE

Le programme-cadre du Master International en Études Cinématographiques et Audiovisuelles est conçu de manière à ce que chaque étudiant inscrit atteigne un niveau de formation considéré comme équivalent dans chaque pays, quelles que soient les universités dans lesquelles l'étudiant aura suivi des cours.

Le programme totalise 120 crédits et s'étend sur deux ans (Master 1 et Master 2). L'ensemble comprend 16 modules d'enseignements spécialisés : dix en Master 1 (cinq par semestre) et six en Master 2 (trois par semestre). Selon ses possibilités, chaque université partenaire propose au moins un cours par module, dont le contenu peut varier chaque année.

Les 16 modules comportent donc chacun un ensemble de cours au choix proposés par chaque université à partir des enseignements qu'elle délivre dans son programme propre.

MASTER 1

Au cours du premier semestre de la première année, l'étudiant suit dans son université d'origine un cursus de 25 crédits (cinq cours de 5 crédits, un par module). Au second semestre, l'étudiant part en mobilité dans l'université partenaire où il est inscrit et où il doit suivre également cinq cours (un par module, 25 crédits).

Selon ses besoins, l'étudiant peut aussi suivre une formation complémentaire en langues dans son université d'origine et dans l'université d'accueil.

À la fin de la première année, l'étudiant doit présenter un « projet de recherche » ou « mini-mémoire préparatoire au mémoire de fin d'études.

La recherche constitue les 10 crédits (mémoire, rapport d'étape) en semestre 2 qui complétera les 120 crédits obligatoires en première année de master.

MASTER 2

Sont acceptés de plein droit les candidats titulaires de la première année de Master IMACS parcours international Etudes Cinématographiques et Audiovisuelles.

Pas de validation d'acquis pour la seconde année de Master, la première année IMACS est indispensable. Organisation des études du Master International Etudes Cinématographiques et Audiovisuelles à Lille

La seconde année est surtout consacrée au projet de recherche devant aboutir au travail de fin d'études. L'étudiant part en mobilité au premier semestre dans l'université d'accueil (différente de celle de la première année) où il est inscrit et où il suit trois cours (15 crédits).

Au second semestre, il revient dans son université d'origine où il suit également trois cours (15 crédits) et termine son mémoire de fin d'études dirigé par un professeur de son université (co-direction possible avec un professeur d'une autre université).

En fin de parcours, l'étudiant aura suivi un tiers de son cursus total (25 crédits en première année et 15 crédits en seconde, soit 40 crédits sur 120) dans deux universités étrangères et un tiers dans son université d'origine. Le dernier tiers est consacré au mémoire de fin d'études.

Les cours proposés par chaque université sont publiés au début de l'année académique qui commence. Ces cours sont assurés par des professeurs locaux et donnés dans la langue locale, à l'exception de certaines universités comme L'Université Pompeu Fabra de Barcelone (cours en espagnol) et l'Universiteit van Amsterdam (cours en anglais). Il est possible que, dans le cadre de mobilités enseignantes, certains cours soient assurés par des professeurs venant d'autres universités partenaires, éventuellement sous la forme de sessions intensives de plusieurs jours.

Le programme ne prévoit ni ateliers pratiques, ni cours de pratique professionnelle, ni stages. Néanmoins, l'étudiant qui le souhaite peut suivre des ateliers et cours pratiques supplémentaires dans son université d'origine et effectuer un stage lors de ses séjours à l'étranger.

Semestre 1 – Master 1

Parcours international en en études cinématographiques et audiovisuelles

BCC 1 Acquérir une méthodologie de la recherche, produire des connaissances en lien avec enjeux actuels

UE1 Théories de l'art et esthétique du cinéma

Séminaires de laboratoire : un choix parmi les 5

Séminaire de laboratoire – Recherche avec l'art

Enseignantes : Séverine Bridoux-Michel, Véronique Goudinoux

« Œuvrer à plusieurs – enjeux des collaborations artistiques contemporaines »

Depuis plusieurs décennies, musiciens, plasticiens, danseurs, chorégraphes, architectes, cinéastes, etc. s'associent parfois pour créer à plusieurs. Aujourd'hui, on ne compte plus les collectifs, groupes, etc. qui inventent ainsi de nouvelles formes et de nouvelles mises en espaces de ces co-crétions.

Les enjeux de ces pratiques paraissent être au moins de deux ordres, sociaux et esthétiques. Là où ce sont le plus souvent les intentions des "collectifs" qui sont analysées, nous proposons d'étudier les formes nouvelles d'association artistique et d'en reconnaître les incidences dans l'œuvre elle-même. Il s'agira de tenter de mesurer si le travail à plusieurs produit des effets esthétiques ou, pour le dire autrement, de tenter de comprendre en quoi les modes et processus collaboratifs de création induisent une transformation dans les registres plastique et esthétique.

Cette année, le séminaire « Recherche avec l'art » propose d'expérimenter des « petites formes » de travail à plusieurs qui seront préalablement choisies par les étudiant.e.s (lectures, performances, vidéos, cartes visuelles et/ou sonores, brèves pièces sonores), toutes productions réalisées sous de petits formats.

Le séminaire s'appuiera également sur des présentations par les deux professeures d'œuvres réalisées à plusieurs particulièrement stimulantes et sur des invitations dans le cadre du séminaire.

Bibliographie (par ordre chronologique de parution des articles et ouvrages) :

Entre les mondes, Iannis Xenakis, Presses Universitaires du Septentrion, Villeneuve d'Ascq, 2023 (sous la dir. de Séverine Bridoux-Michel).

Co-création, édition Empire et Centre d'art contemporain de Brétigny, 2019 (sous la direction de Céline Poulin).

Œuvrer à plusieurs : enjeux d'aujourd'hui, in *déméter*, numéro co-dirigé avec Séverine Bridoux-Michel, hiver 2019 / <https://www.peren-revues.fr/demeter/273>

Collaboration et co-création entre artistes : duos, groupes, collectifs en arts plastiques du début des années 60 à nos jours, Paris, éditions Canopé, 2018 (sous la direction de Véronique Goudinoux).

Véronique Goudinoux, *Œuvrer à plusieurs. Regroupements et collaborations entre artistes*, Villeneuve d'Ascq, Presses universitaires du Septentrion, 2015.

Créer ensemble, points de vue sur les communautés artistiques (fin XIXe – XXe siècles), L'Entretemps, 2013 (sous la dir. de Marie-Christine Autant-Mathieu).

Véronique Perruchon, « André Engel - Nicky Rieti, une collaboration dans la démesure », in *Scénographie, 40 ans de création*, L'Entretemps, octobre 2010 (sous la dir. de Luc Boucris, Jean-François Dussigne et Romain Fohr).

Séverine Bridoux-Michel, « Architecture et musique : une rencontre utopique ? », in revue *Archistorm* n°22, novembre-décembre 2006.

Etre ensemble. Figures de la communauté en danse depuis le XXe siècle, Pantin, Centre national de la danse, 2003 (sous la dir. de Claire Rousier).

Séminaire de laboratoire – Art et société

Enseignante : Nathalie Delbard

« Images d'information et art contemporain : entre droit, éthique et esthétique »

En lien avec l'axe de recherche « Dispositifs, images, mémoires » du CEAC, ce séminaire consiste à travailler à partir du domaine juridique, et de ce que nous apprend la jurisprudence, pour penser les enjeux éthique et esthétique de la production et de la diffusion des images, qu'elles soient photographiques ou cinématographiques, artistiques ou d'information. Les séances s'appuieront sur l'examen de certaines notions de droit (liberté d'expression et/ou de création, droit d'auteur, respect de la vie privée, dignité humaine), mais aussi sur l'analyse d'images et d'œuvres d'art contemporain, ainsi que sur la lecture de textes permettant d'éclairer les cas étudiés.

Les séances se déclineront à partir de différentes problématiques, fondées sur l'analyse de cas précis, qu'il s'agisse d'images de presse ou d'œuvres d'art. Seront par exemple étudiés des cas de photographies paparazzi questionnant la relation entre vie privée et vie publique, des images articulant photojournalisme et art contemporain et touchant notamment à la figure de l'auteur, ou encore des photographies dites « post-mortem » conduisant notamment à examiner les modalités de diffusion des images dans les domaines du journalisme et de l'art.

Pour cette année, certaines séances seront associées au cycle de conférences « Sensible droit », organisé en collaboration avec Nathalie Goedert, Maîtresse de conférences en Histoire du droit à l'Université Paris Saclay et membre de l'EMRJ (équipe méditerranéenne de recherche juridique) de l'Université de Corse. Ce cycle est conçu pour explorer la dimension sensible du droit à partir de cas précis d'œuvres d'art, autour desquelles sont réunis des artistes, des chercheurs et/ou des professionnels de l'art et du droit.

NB : Nathalie Goedert a fondé et anime avec Ninon Maillard les *Carnets de recherche en analyse juridique de l'image (IMAJ)* : nombreux billets à consulter : <http://www.imaj.hypotheses.org>

Bibliographie :

- Horst Bredekamp, *Théorie de l'acte d'image*, 2010, Paris, Éditions La découverte, 2015 pour la traduction française.
- Clément Chéroux, *Diplopie, L'image photographique à l'ère des médias globalisés*. Essai sur le 11 septembre 2001, Paris, Broché, 2009.
- Clément Chéroux (dir.), *Paparazzi ! Photographes, stars et artistes*, catalogue de l'exposition, Paris, Flammarion, 2014.
- Nathalie Delbard et Dork Zabunyan (dir.), *Jurisprudences de l'art. Auteur, œuvre et droit en question*, *artpress2* n°14, mai-juin-juillet 2016.
- Daniel Girardin, Christian Pirker (dir.), *Controverses. Une histoire éthique et juridique de la photographie, Lausanne*, catalogue de l'exposition, Actes sud/musée de l'Élysée, 2008.
- Jessica M. Fishmann, *Death Makes the News: How the Media Censor and Display the Death*, New York University Press, 2017.
- Aurélien Ledoux et Dork Zabunyan (dir.), *La « preuve par l'image » : nouvelles pratiques et enjeux contemporains*, revue *Écrans*, numéro 18, Paris, classiques Garnier, 2022.
- Sylvie Lindeperg et Ania Szczepanska (dir.), *À qui appartiennent les images ?* Paris, éditions de la Maison de Sciences de l'Homme, 2017.
- Susan Sontag, *Devant la douleur des autres*, Paris, Bourgeois, 2003.
- Dork Zabunyan, *L'insistance des luttes. Images, soulèvements, contre-révolutions*, De l'incidence éditeur, 2016.

Séminaire de laboratoire – Enjeux du sensible

Enseignante : Ariane Martinez

« Phénomènes / Freaks : une histoire artistique et sociale des corps hors-norme »

« Phénomène » en français, « freak » en anglais, ces termes que l'on traduit l'un par l'autre ne véhiculent pas exactement les mêmes imaginaires. Ils regroupent néanmoins différentes formes de personnes aux corps hors-normes, exhibées dans les cirques et les foires d'Europe et des États-Unis des années 1840 jusqu'à la Seconde Guerre mondiale. La catégorie est trouble et extensible à l'infini : elle comprend les êtres aux proportions inhabituelles (nains, lilliputiens, hercules, vénus, hommes-squelettes), ceux qui étaient perçus comme hybrides (femmes à barbe, homme-singe, sirènes, hommes et femmes-caoutchouc, siamois), les phénomènes « fabriqués » (tatoués, corps abîmés ou traumatisés), et peut même inclure les personnes présentant une habileté particulière (avaleurs de sabre, fakirs, apnéistes dits « homme-poisson », pétomanes). L'objectif du séminaire est double : d'une part, étudier historiquement la façon dont les phénomènes ont été exhibés, mis en scène et commentés, à partir

d'archives historiques, afin de comprendre ce que ces dispositifs révélaient des sociétés dans lesquelles on les exposait et de leurs visions du corps ; d'autre part, analyser de récentes œuvres d'art (films, spectacles, peintures, installations, etc.) qui font référence aux phénomènes, afin de saisir ce que les artistes contemporains tentent d'activer ou de réactiver par cet imaginaire du monstrueux, encore présent au XXI^e siècle. En filigrane, c'est à la fois une histoire de l'exploitation spectaculaire du corps humain, et une analyse du jeu corporel et de son lien aux questions d'identités qui est visée.

Bibliographie

ADAMS Rachel, *Sideshow USA: Freaks and the American Cultural Imagination*, Chicago, University of Chicago Press, 2001.

ANCET Pierre, *Phénoménologie des corps monstrueux*, Paris, Presses universitaires de France, 2015.

BOGDAN Robert, *La Fabrique des monstres : les États-Unis et le freak show, 1840-1940*, traduit de l'anglais (États-Unis) par Myriam Dennehy. Paris, 2013 [1990].

CAIAZZO Anna et DEMARTINI Anne-Emmanuelle (sld), *Monstre et imaginaire social*, Paris, Creaphis, 2008.

CLAIR Jean, *Hubris : La fabrique du monstre dans l'art moderne. Homoncules, géants et acéphales*, Paris, Gallimard, 2012.

MARTIN Ernest, *Histoire des monstres*, précédé de « Le désenchantement des monstres » par Jean-Jacques Courtine, Jérôme Million, Grenoble, 2002.

MACRUER, Robert, *Crip Theory: Cultural Signs of Queerness and Disability*, New York, NYU Press, 2006.

PECOIL Vincent, *The freak show: exposition*, 6 juin-5 août 2007, Dijon, Les Presses du réel ; Lyon, Musée d'art contemporain, 2007.

PRECIADO Paul B., *Je suis un monstre qui vous parle : rapport pour une académie de psychanalystes*, Paris, Grasset, 2020.

THOMSON Rosemarie Garland [dir.], *Freakery: Cultural Spectacles of the Extraordinary Body*, New York, NYU Press, 1996.

THOMSON Rosemarie Garland, *Extraordinary bodies: Figuring Physical Disability in American Culture and Literature*, New York, Columbia University Press, 2017.

Dates du séminaire : 17/10 ; 24/10 ; 7/11 ; 14/11 ; 28/11 ; 5/12

La séance du **jeudi 7 novembre**, nous recevrons Fabienne Viala, Professeure à l'Université de Warwick, pour une conférence intitulée « **Le Carnaval Caribéen : entre archive du corps et politique de la corporalité** ». Cette séance sera publique et mise en commun avec les séminaires « Art et droit » de Nathalie Delbard et « La réparation dans les arts » de Maxence Cambron.

Séminaire de laboratoire – Arts contemporains

Enseignant : Maxence Cambron

« **Praxis et esthétique de la réparation dans les arts contemporains** »

Existe-t-il une portée réparatrice de l'art ? Si oui, comment s'exprime-t-elle ? quel en est le périmètre ? Quelles en sont les possibilités et les limites ? Est-ce l'art lui-même qui répare ou est-ce lui qui suscite le besoin de réparation ?

Durant ce séminaire, nous explorerons les nombreuses et multiples résonances qu'engage la notion de réparation dans le champ des arts contemporains. Particulièrement présente dans le débat public depuis une quinzaine d'années, son usage recouvre différentes acceptions pour une grande variété de sujets : dans le domaine technique et pratique (la réparation comme intervention de remise en état d'un objet défectueux), le médical (comme l'envisageait notamment Maylis de Kerangal dans *Réparer les vivants* par le récit d'une greffe de cœur), dans le vocabulaire juridique (la réparation comme compensation matérielle, parfois symbolique, due à une victime en cas de préjudice moral et/ou physique) ou encore psychologique (la réparation comme processus de reconstruction mentale et/ou émotionnelle suite à un choc, un trauma). Une plurivocité dans laquelle s'exprime aussi bien le rapport à l'intime qu'au collectif, la recherche du consensus aussi bien que l'affrontement polémique, la reconstruction de l'individu ou celle d'un groupe social.

Notre approche sera pluriartistique (tous les arts étudiés dans le master et au CEAC seront représentés) et transdisciplinaire (notre cheminement puisera à différentes sources que nous ferons dialoguer). Nous considérerons

différentes œuvres en interrogeant particulièrement l'interaction entre leur forme – leur dispositif – et leurs aspects philosophiques/idéologiques. Un pan de notre travail s'attachera également à analyser les processus de création, plus précisément la dimension éthique et politique des démarches artistiques dont ces œuvres sont issues. À travers les différents exemples traversés, nous tenterons donc de repérer où se noue la réparation lorsqu'elle est mise en jeu par l'art, poétiquement et au-delà.

Code d'accès au cours Moodle : tw2dp3

Bibliographie

GEFEN, Alexandre, *Réparer le monde. La littérature française face au XXI^e siècle*, Paris, Editions Corti, 2017
HILLAIRE, Norbert, *La Réparation dans l'art*, Paris, Nouvelles éditions Scala, 2019
MICHEL, Johann, *Le Réparable et l'irréparable. L'humain au temps du vulnérable*, Paris, Hermann, 2021
NAUGRETTE, Catherine, *Paysages dévastés. Le théâtre et le sens de l'humain*, Belval, Circé, 2004
NOTERIS, Emilie, *La Fiction réparatrice*, Paris, UV éditions, 2020
Plastik, dossier « Quand l'art prend soin de vous » [en ligne], dir. Diane Watteau, n° 6, avril 2019

Bibliographie complémentaire et calendrier précis des séances disponibles sur Moodle.

Séminaire de laboratoire – Arts et dispositifs

Enseignant : Alexandre Chèvremont

« Opérations cartographiques »

Le séminaire essaiera de cerner les enjeux de la cartographie dans les arts, en déployant plusieurs thématiques : l'interactivité, la géolocalisation, la promenade, l'écriture, le surfaçage bidimensionnel, l'écran. Plusieurs champs artistiques seront couverts, notamment et y compris la cartographie sonore, le soundmapping. Il sera fait appel à la cartographie dans la mesure où elle mobilise la question de l'espace en le modifiant (question qui concerne chaque art de façon différenciée) et en le dédoublant ; en outre, la carte crée un espace dont les propriétés plastiques autonomes et l'iconographie méritent d'être étudiées. Enfin, le séminaire permettra d'interroger la question plus générale de la relation entre l'art et la technique, dans une historicité commune.

Bibliographie (une liste plus complète sera donnée en début de semestre) :

Jean-Marc Besse et Gilles Tiberghien, *Opérations cartographiques*, Arles, Actes Sud, 2017.
Christine Buci-Glucksmann, *L'Œil cartographique de l'art*, Paris, Galilée, 1996.
Michel de Certeau, *L'invention du quotidien, 1. Arts de faire*, Paris, Gallimard, 1990, p.170-191 (chapitre IX : « Récits d'espace »).
Anne-Marie Christin, *L'Image écrite, ou La Déraison graphique*, Paris, Flammarion, 2009.
Gilles Deleuze et Félix Guattari, *Capitalisme et schizophrénie 2 – Mille plateaux*, Paris, Minuit, 1980.
Fernand Deligny, *Les Détours de l'agir ou le moindre geste*, Paris, Hachette, 1979.
Colin Ellard, *Vous êtes ici : Pourquoi les hommes sont capables d'aller sur la lune et se perdent dans un parc*, traduction Jean-Rémi Alisse, Paris, Seuil, 2015.
Tim Ingold, *Une brève histoire des lignes*, traduit de l'anglais par Sophie Renaut, Bruxelles, Zones sensibles, 2013, p. 112-119 (« Tracés cartographiques et pratiques de savoir »).
Stéphane Vial, *L'Être et l'écran : Comment le numérique change la perception*, Paris, PUF, 2013.

UE2 Patrimoine, archives et histoire du cinéma

Histoire et Esthétique des images fixes et animées

« La couleur au cinéma : perspectives esthétiques »

Ce cours d'esthétique de la couleur entend analyser les propositions chromatiques du cinéma et les imaginaires qu'elles convoquent, sédimentent ou suscitent. Il s'agira de réfléchir à la couleur à partir de quelques concepts ou notions (sensualité, artifice, expressivité...) qui organisent une théorie de la couleur cinématographique. Nous partirons de quelques conceptions philosophiques qui ont migré dans le champ de l'art, notamment dans les réflexions et les pratiques picturales et nous nous concentrerons sur l'étude de l'idée de couleur-écran, comprise dans une double dimension, à la fois création d'un espace de représentation, un lieu d'image, et soulignement d'une médiation entre le regard et l'objet.

Bibliographie indicative :

- Aumont Jacques (dir.), *La Couleur en cinéma*, Cinémathèque française / Mazzotta, 1995
- Aumont Jacques, *Introduction à la couleur : des discours aux images*, Armand Colin, 1994
- Everett Wendy (ed.), *From Paintbrush to Pixel*, NSEC 6, Peter Lang, 2007
- Higgins Scott, *Harnessing the Technicolor Rainbow : Color Design in the 1930's*, University of Texas Press, 2008
- Lichtenstein Jacqueline, *La Couleur éloquente : rhétorique et peinture à l'âge classique* (1989), Flammarion, 2003
- Martin Jessie, *Le Cinéma en couleurs*, Armand Colin, 2013
- Mouren Yannick, *La Couleur au cinéma*, CNRS Editions, 2012
- Yumibe Joshua, *Moving Color: Early Film, Mass Culture, Modernism*, Rutgers University Press, New Brunswick, New-Jersey, London, 2012

UE 3 Sociologie, droit, économie et technologie du cinéma et de l'audiovisuel

Théories des formes audiovisuelles 1 – Géraldine Sfez

Il s'agira, dans ce séminaire, d'investir la question du végétal à travers le prisme du cinéma et du cinéma expérimental en particulier (*Walden*, Jonas Mekas ; *Looking for Mushrooms*, Bruce Conner ; *Les Tournesols*, Rose Lowder). On s'intéressera pour commencer à la forme de l'herbier qui provient de l'histoire naturelle, avant de considérer la présence des herbiers dans la littérature, les arts plastiques et au cinéma. On s'attachera à identifier et décrire les végétaux, mais aussi à penser *depuis* le point de vue des plantes, en portant une attention particulière à leur plasticité, leur inventivité et leur puissance spécifique. Il s'agira ainsi plus largement de reconsidérer la place des plantes dans l'art ainsi que la manière dont notre relation au vivant s'y déploie.

Bibliographie indicative :

- Castro Teresa, Pitrou Perig, Rebecchi Marie (dir.), *Puissance du végétal et cinéma animiste. La vitalité révélée par la technique*, Les Presses du réel, 2020.
- Coccia Emanuele, *La Vie des plantes. Une métaphysique du mélange*, Rivages, 2016.
- della Noce Elio, Murari Lucas, *Expanded Nature. Ecologies du cinéma expérimental*, Les Presses du Réel, 2022.
- Marder Michaël, *La Pensée végétale. Une philosophie de la vie des plantes*, Les Presses du réel, 2021.

Nau Clélia, *Feuillages. L'art et les puissances du végétal*, Hazan, 2021.

Zhong Mengual Estelle, *Apprendre à voir. Le point de vue du vivant*, Actes Sud, 2021.

Jardin infini. De Giverny à l'Amazonie, cat. expo., commissariat: Emma Lavigne, Centre Pompidou-Metz, 2017.

Nous les arbres, cat. expo., commissariat: Bruce Albert, Hervé Chandès, Isabelle Gaudefroy, Fondation Cartier pour l'art contemporain, Paris, 2019.

« Herbar. Arbres, plantes, fleurs », *Cahiers du cinéma*, n°754, avril 2019.

Études des pratiques documentaires et fictionnelles des images – Edouard Arnoldy

L'expérimentation documentaire

À vocation historiographique, le cours souhaite élaborer une réflexion critique de l'écriture de l'histoire du cinéma documentaire. Il reviendra sur l'idée-même de « documentaire », qui a tout d'une évidence mais qui n'en n'est certainement pas une ! Il s'agira alors d'effectuer un parcours parmi des textes et des œuvres qui s'inquiètent précisément de ce que peut être *une image documentaire*. Deux citations serviront d'appui tout au long de ce séminaire, l'une du photographe Walker Evans (« L'art n'est jamais un document mais il peut en adopter le style » - 1971) et l'autre du cinéaste Jean-Luc Godard (« Qu'est-ce que le documentaire, qu'est-ce que la fiction ? Je sais bien, mais c'est pas si simple » - 1980). Le cours reposera très largement sur l'étude de photographies et de films, d'Eugène Atget à Lewis Hine et Walker Evans, de Jean Vigo et Lazlo Moholy-Nagy à Jean Rouch et Edgar Morin.

Bibliographie sélective :

Édouard Arnoldy, « Siegfried Kracauer, théoricien de l'expérimentation documentaire ? », dans *Fissures. Théorie critique du film et de l'histoire du cinéma d'après Siegfried Kracauer*, Milan-Paris, Mimésis, coll. « Images, médiums », 2018, pp. 163-196.

Édouard Arnoldy, « L'expérimentation documentaire, outsider de l'histoire et de l'anthropologie visuelle ? Propositions autour du film ethnographique », dans Nicolas Balutet et Ludovic Nys, *Outsider. Regards croisés*, Presses de l'Université Polytechnique des Hauts-de-France (Valenciennes), décembre 2022, pp. 101-121.

Jean-Luc Godard et Youssef Ishagpour, *Archéologie du cinéma et mémoire du siècle. Dialogue*, Tours, Farrago, 2000, pp. 17-47.

François Brunet, *La naissance de l'idée de photographie*, Paris, PUF, 2000.

Séverine Graff, *Le cinéma-vérité. Films et controverses*, Rennes, Presses Universitaires de Rennes, 2014.

Olivier Lugon, *Le style documentaire. D'August Sander à Walker Evans*, Paris, Macula, 2001.

François Niney, *L'épreuve du réel à l'écran*, Paris-Bruxelles, De Boeck, 2e édition, 2002.

François Niney, *Le documentaire et ses faux-semblants*, Paris, Klincksieck, 2009.

Des documents seront déposés Moodle.

UE 4 Culture visuelle, histoire culturelle et anthropologie des images

Histoire du cinéma et archéologie des médias – Edouard Arnoldy

Théories critiques, cinéma et histoire.

Pourquoi et pour quoi la Théorie Critique dans le cadre des études cinématographiques ? Tentant de répondre à cette question double et complexe, la réflexion sera essentiellement articulée autour de deux

« outsiders » proche de la Théorie Critique de Francfort : Walter Benjamin et Siegfried Kracauer. À travers l'intérêt qu'ils portent à l'histoire et aux médias photographiques (ensemble), il s'agira de revenir sur les fondements de ladite École de Francfort, avec pour objectif prioritaire d'envisager ses possibles prolongements dans le cadre de l'étude de photographies ou de films. Parmi les ouvertures possibles, on pourra considérer toute « lecture idéologique » des films, comme les études féministes et de genres, l'analyse de « la guerre des sexes dans le cinéma, l'examen de la culture de masse, sans oublier l'analyse des images (dé)coloniales. En prenant appui sur *Théorie du film* de Siegfried Kracauer, le cours aura également pour ambition de proposer une méthode d'analyse de films.

Bibliographie sélective :

- Édouard Arnoldy, *Fissures. Théorie critique de l'histoire et du cinéma d'après Siegfried Kracauer*, Milan, Mimesis, coll. « Images, médiums », 2018.
- Édouard Arnoldy, *De la nécessité du film. Notes sur les exclus de l'histoire du cinéma*, Milan, Mimesis, coll. « Images, médiums », 2021.
- Walter Benjamin, *Paris, Capitale du XIXe siècle. Le Livre des Passages* [1940], Paris, Éditions du Cerf, 1989.
- Marc Berdet, *Le chiffonnier de Paris. Walter Benjamin et les fantasmagories*, Paris, Vrin, coll. « Matière étrangère », 2015.
- Philippe Despoix et Peter Schöttler (dir.), *Siegfried Kracauer penseur de l'histoire*, Paris-Laval, Éditions de la Maison des Sciences de l'Homme et Les Presses de Laval, 2006.
- Martin Jay, *L'Imagination dialectique. Histoire de l'École de Francfort (1923-1950)*, Payot, Paris 1977.
- Siegfried Kracauer, *L'Histoire. Des avant-dernières choses*, Paris, Stock, 2006.
- Siegfried Kracauer, *Théorie du film*, Paris, Flammarion, 2010.
- Nia Perivolaropoulou, « Entre textes urbains et critique cinématographique : Kracauer scénariste de la ville », *Intermédialités / Intermediality*, (14), 2009, p. 19–35. URL : <https://doi.org/10.7202/044407ar>
- Nia Perivolaropoulou, « Du flâneur au spectateur. Modernité, grande ville et cinéma chez Siegfried Kracauer », in Stéphane Füzesséry et al., *Le choc des métropoles*, Editions de l'Éclat « Philosophie imaginaire », 2008, p. 123-148. DOI 10.3917/ecla.fuzes.2008.01.0123 URL : <https://journals.openedition.org/variations/>

BCC 2 Construire son projet en développant son expérience, des pratiques cinématographiques, médiatiques

UE1 Pratiques contemporaines de l'image

EC 1 Atelier d'écriture (analyse, critique) – Géraldine Sfez & Sonny Walbrou

Les heures de cet atelier seront consacrées à l'écriture dans le cadre du mémoire de master ou des dossiers à rendre durant l'année. Encadrés par l'enseignant, les étudiants s'exerceront aussi à bien à la construction de leur problématique, de leur cadre théorique qu'à l'écriture, au développement argumentatif dans le cadre de leur mémoire ou dans le cadre d'un travail critique. Les étudiants apprendront également à conduire des analyses de films en élaborant dans un premier temps les pertinences descriptives liées à la problématique de la recherche. Ils feront des analyses d'extraits qu'ils mettront à l'épreuve du regard et de la réflexion de leurs camarades. Le but est de créer des échanges de points de vue sur l'extrait analysé, l'analyse en elle-même et sa pertinence par rapport à la problématique adoptée. Enfin, il s'agira de rédiger les analyses dans le cadre d'un argumentaire.

Méthodologie – Mélissa Gignac & Géraldine Sfez

Ce cours vise à questionner et faire appliquer aux étudiants les bases méthodologiques du travail de recherche en Master dans le cadre de leur mémoire. Après avoir questionné et défini la scientificité du travail de recherche en sciences humaines (et précisément en études cinématographiques), nous

apprendrons à circonscrire un sujet ; à l'expliquer en ayant soin de définir un corpus cohérent de films, de documents et si besoin, d'archives ; à développer une réflexion dans un cadre théorique. On insistera particulièrement sur l'usage des lectures théoriques dans le cadre d'une réflexion analytique. On montrera donc comment s'élabore la bibliographie et la manière de s'y référer (chercher une information, critiquer une réflexion, approfondir un savoir...). Le but, pour les étudiants, est d'apprendre à avoir un regard éclairé et armé sur les sources primaires et secondaires. Les gestes pratiques seront enseignés (savoir utiliser les outils, les catalogues et les bases de données à disposition), ainsi que la démarche analytique et enfin, le travail d'écriture pour la transmission des résultats de recherche et d'un savoir.

A propos du mémoire

La préparation et la rédaction d'un sujet de recherche (à remettre à une date indiquée à la pré-rentrée) implique la désignation de votre directeur de recherche.

La répartition des directions de recherche est proposée dès les premières semaines de cours en fonction de l'adéquation des sujets de recherche et des axes de recherche des enseignants de la formation.

Chaque semestre, afin de vous guider dans vos travaux de recherche, vous devrez suivre les programmes méthodologiques spécifiques à chaque parcours. Ces programmes de 12 heures vous conseilleront dans l'orientation de vos recherches et la rédaction de vos travaux de fin d'année (travaux d'étapes et mémoires).

Il vous sera demandé durant le semestre, de remettre régulièrement à votre Directeur de recherche, l'avancée de vos travaux de recherche. Ainsi, il n'est pas envisageable d'arriver en fin de semestre avec un travail qui n'aura pas été suivi. Vous encourrez le risque de vous voir refuser l'évaluation du travail d'étape qui doit être remis en fin de semestre, en fonction des modalités fixées par la personne qui vous dirige. Vous devrez également rendre en fin de semestre trois brefs comptes rendus de participation à des manifestations scientifiques.

Stage ou expérience professionnalisante

Aucun stage n'est possible dans le cadre de l'IMACS.

Semestre 2 – Master 1

Parcours international en études cinématographiques et audiovisuelles

BCC 1 Acquérir une méthodologie de la recherche, produire des connaissances en lien avec enjeux actuels

UE1 Théories de l'art et esthétique du cinéma

Enseignant : Alexandre Chèvremont

Philosophie de l'art (M1) : La figure de l'humain et l'écologie en art

Le cours partira de l'hypothèse que l'humain déborde l'être humain et englobe notamment les représentations sonores ou visuelles anthropomorphes (soit qu'elles permettent de penser l'animal à partir de l'homme, soit au contraire, comme dans la caricature, que l'animal permette de penser l'homme). À partir de là, il s'agira de légitimer cet anthropomorphisme, d'une part comme accès privilégié à la question écologique, d'autre part comme hautement constitutif de l'activité artistique en général : une discussion pourra alors s'engager, de nature anthropologique, autour de la question de « l'agentivité » des « objets de l'art ».

Bibliographie (une liste plus complète sera donnée en début de semestre) :

Vinciane Despret, *Habiter en oiseau*, Arles, Actes Sud, 2019.

Vinciane Despret, *Autobiographie d'un poulpe*, Arles, Actes Sud, 2021.

Alfred Gell, *L'Art et ses agents : une théorie anthropologique*, traduit de l'anglais par Sophie et Olivier Renaut, Dijon, Les presses du réel, 2009.

Tim Ingold, *Faire : Anthropologie, Archéologie, Art et Architecture*, traduit de l'anglais par H. Gosselin et H.-S. Afeissa, Bellevaux, éditions Dehors, 2017, chapitres 1 et 2, p. 19-81.

Bernie Krause, *Le Grand orchestre animal*, traduit de l'anglais par Thierry Piélat, Paris, Flammarion, 2013.

Eugène Minkowski, *Vers une cosmologie* [1936], Paris, Les Éditions des Compagnons d'humanité, 2021, « L'homme et ce qu'il y a d'humain en lui », p. 148-158.

UE2 Patrimoine, archives et histoire du cinéma

Histoire, patrimoine, archives des images – Arianna Turci

La Cinémathèque royale de Belgique (Cinematek) a le statut de fondation d'utilité publique et a pour objet de constituer et conserver une collection de films possédant un intérêt esthétique, technique et historique permanent, de réunir une documentation la plus large possible ayant trait à l'art cinématographique et d'assurer, dans un but d'intérêt esthétique et scientifique, la consultation de ces films et documents. Les activités de Cinematek s'organisent autour de trois pôles principaux : le musée du cinéma (en 3000 séances par an, l'histoire du cinéma s'y découvre à travers rétrospectives, festivals, rencontres, avant-premières, séminaires, conférences...) ; ses dépôts et laboratoires (la collection filmique se compose d'environ 75.000 titres conservés sur 13.000 m² à 5° / 35 % RH ; chaque année de nombreux titres sont

restaurés et numérisés) ; son centre de documentation (la collection non filmique se compose d'environ 5.000 revues internationales, 55.000 livres, 700.000 photos, 3.000.000 coupures de presse, ou encore affiches, catalogues de festivals, scénarios de tournage) .

Les membres de Cinematek aborderont le mode de fonctionnement de leur institution ; initieront les étudiants dans les pratiques professionnelles et stimuleront la réflexion et la discussion autour des enjeux de leur métier (conservation, restauration, diffusion) et du travail dans une archive.

Pratique des archives 1 (film, non-film) – Arianna Turci & membres de Cinematek

Dans le cadre de cet atelier, les étudiants devront soumettre au groupe des archives en lien avec leur sujet de recherche (presse, témoignages, Mémoires, photographies de plateau et de tournage, affiches, sources scénaristiques, programmes, films, etc.)

À partir d'exercices pratiques et de discussions communes, chaque étudiant sera amené à questionner sa propre démarche, ses sources et la pertinence de ses choix méthodologiques dans le cadre de ses recherches personnelles.

UE3 Sociologie, droit, économie et technologie du cinéma et de l'audiovisuel

Théories des formes audiovisuelles 2 – Sonny Walbrou

Le séminaire s'inscrit dans le prolongement des réflexions sur le concept de dispositif qui ont animé tant la philosophie que les études cinématographiques depuis les années 1960 au moins. Il s'attachera à étudier les manières dont le cinéma et plus largement les médias interrogent le dispositif. Nous verrons ainsi quels sont les divers degrés d'opérabilité du concept, notamment dans le cas de l'analyse filmique. Car de fait, le terme de dispositif est répandu et son sens parfois diffus, ainsi devons-nous en préciser les soubassements et la portée. Nous compléterons ce travail d'une approche plus resserrée autour du concept de réification en abordant des œuvres insistant sur les formes du calcul et de la quantification qui caractérisent nos sociétés depuis le XIXe siècle jusqu'aux manifestations plus récentes de l'intelligence artificielle. Outre l'autoréflexivité du cinéma, soit la manière dont il se dépeint comme dispositif, nous convoquerons des films qui réfléchissent et éventuellement se réapproprient le milieu technique contemporain, en particulier ses machines de vision.

Bibliographie initiale :

François Albéra et Maria Tortajada, "Le dispositif n'existe pas", dans *Ciné-dispositifs. Spectacles, cinéma, télévision, littérature*, Lausanne, L'Âge d'homme, 2011.

Michel de Certeau, *L'invention du quotidien 1. Arts de faire* (1980), Paris, Gallimard, 1990.

Gilles Deleuze, *Pourparlers. 1972-1990*, Paris, Minuit, 2003.

Michel Foucault, *Surveiller et Punir*, Paris, Gallimard, 1975.

D'autres textes seront fournis tout au long du séminaire. De même, la filmographie sera établie au cours des séances.

UE4 Culture visuelle, histoire culturelle et anthropologie des images

Cinéma et culture des images – Joséphine Jibokji

Photographies de tournage

Les premières photographies de tournage sont contemporaines des premières caméras chronophotographiques : pour témoigner de l'invention des caméras, montrer les nouvelles images produites ne suffisait pas, il fallait immortaliser, par la photographie, les caméras et les équipes au travail. Cela signifie que l'invention des procédés cinématographiques est consubstantielle à leur mise en scène. Ce cours porte sur les discours portés par ces photographies de tournage, qui ne sont pas seulement des archives mais aussi des images, qui peuvent donc être analysées. Nous prêterons attention à la figure du réalisateur car la manière dont il est photographié est déjà un discours sur la création, ainsi qu'aux décors, ces villes « de cinéma », conçues ou aménagées pour un film, de *Metropolis* à *Jurassic Park* en passant par *Les Demoiselles de Rochefort*. Le propos de ce cours est de comprendre que ces photographies, des plus anciennes aux plus contemporaines, ne renseignent pas seulement la création du film, mais qu'elles la mettent en scène. Que le point de vue de la photographie, qui joue avec le décor, capte les relations entre acteurs et réalisateurs, saisit les techniciens au travail, est un discours sur la création cinématographique.

Références bibliographiques :

Arlette Farge, *Le goût de l'archive*, Paris, Seuil, 1989.

Frédérique Berthet, Marc Vernet (dir.), « L'Humain de l'archive. Qui trouve-t-on dans les archives ? », *Textuel*, n°65, 2011.

Isabelle Champion, Laurent Mannoni, *Tournages. Paris- Berlin- Hollywood / 1910-1939*, Paris, Le Passage, Cinémathèque française, 2010.

Walter Moser, *Film-Stills : Fotografien zwischen Werbung, Kunst und Kino*, Wien : Albertina; Heidelberg : Kehrer, 2016.

J. Philippe, A. Bergala, E. Patala, B. Eisenschitz, *Metropolis, un film de Fritz Lang. Images d'un tournage*, Coll. Photo-Copies, CNP.

Modalités d'évaluation : Oral et/ou écrit

UE5 Pratiques contemporaines de l'image

Cinéma et dispositifs audiovisuels – Joséphine Jibokji

Dessins de cinéma : de l'archive à l'analyse de film

Avant les prises de vues, le film se prépare sur le papier. D'innombrables archives conservent des dessins, des gouaches, des collages, des photographies redessinées, des vues numériques et même des fresques peintes. Aujourd'hui, le dessin se mêle aux techniques numériques : les décorateurs passent aisément de la main à la machine. L'enjeu de ce séminaire est de découvrir ces images peu

vues et peu étudiées, de comprendre dans quelle histoire du dessin elles s'inscrivent, mais surtout de découvrir ce qu'elles nous disent de l'espace cinématographique, un espace non plus affilié à la profondeur du réel mais à la surface de la feuille préparatoire.

Références bibliographiques :

Hubert Damisch, *Traité du trait : tractatus tractus*, Paris, Réunion des musées nationaux, 1995.

Jacques Derrida, *À dessein, le dessin*, Le Havre, Fransiscopis éditions, 2013.

Jacques Derrida, *Mémoires d'aveugle : l'autoportrait et autres ruines* [avec la collab. d'Yseult Séverac], Paris, Réunion des musées nationaux, "Parti pris", 1990.

Joséphine Jibokji, « Desseins de cinéma : sur l'inventivité des maquettes de décors », *Double Jeu*, n°18, numéro intitulé : « Concevoir le décor de cinéma et de théâtre », décembre 2021, p. 23-40.

Jean-Claude Lebensztejn, *Annexes – de l'œuvre d'art*, Bruxelles, La Part de l'Œil, 1999.

Françoise Lemerige et Jacques Ayroles, « Profession : chef décorateur », Les conférences du conservatoire des techniques cinématographiques, Cinémathèque française, 5 décembre 2014.

Philippe-Alain Michaud, *Comme le rêve, le dessin*, Paris, Centre Pompidou - Louvre, 2005.

Réserves : les suspens du dessin [cat. expo., Paris, Musée du Louvre, 22 novembre 1995-19 février 1996], Paris, Réunion des musées nationaux, 1995.

BCC 2 Construire son projet en développant son expérience, des pratiques cinématographiques, médiatiques

UE1 Recherche

Mémoire de recherche

Vous aurez à rédiger un mémoire d'un minimum de 40 pages, vous prendrez en compte les éléments qui vous sont communiqués dans vos cours de méthodologie, les cours de Méthodologie sont spécifiques à chaque parcours, ils sont obligatoires même s'ils ne sont pas comptabilisés dans votre cursus de l'IMACS, l'assiduité vous en est vivement recommandée pour le bon déroulement du travail de rédaction de votre mémoire.

Semestre 3 – Master 2

Parcours international en études cinématographiques et audiovisuelles

BCC1 Acquérir une méthodologie de la recherche, produire des connaissances en lien avec enjeux actuels

UE1 Théories des formes visuelles et sonores

Esthétique du cinéma et des médias – Sonny Walbrou

« Le corps des attractions : le voyage immobile. »

Dans le cadre d'une réflexion croisée entre histoire et esthétique, ce cours entend étudier l'avènement et les résurgences nombreuses d'un motif spectaculaire particulier : le voyage immobile. Entre passé et présent, entre la photographie, le cinéma, les attractions foraines, le jeu vidéo ou encore la réalité virtuelle, se fait jour un corps spectatorial à la fois inédit et archaïque. De l'esthétique des images à l'agencement des machines en passant par la discursivité des pratiques, il s'agit de reposer la question du mouvement des images tout contre celle du mouvement du spectateur. C'est donc au prisme d'un spectateur (im)mobile que le cours se propose de revenir sur des aspects importants et/ou oubliés de la culture spectaculaire du XIX^e siècle (photographie stéréoscopique, cinématographe, attractions foraines, Expositions universelles) et d'établir avec les pratiques contemporaines de l'image autant de passerelles (critiques) possibles, voire nécessaires, entre hier et aujourd'hui. Par conséquent, il s'agit autant d'une réflexion sur l'expérience des images que sur l'écriture de l'histoire.

Bibliographie :

Livio BELLOÏ, *Le regard retourné. Aspects du cinéma des premiers temps*, Nota Bene (Québec) et Méridiens Klincksieck (Paris), 2001.

Walter BENJAMIN, *Paris, capitale du XIXe siècle. Le livre des passages*, Paris, Cerf, 1989.

Roger CAILLOIS, *Des Jeux et des hommes* (1958), Paris, Gallimard, 1967.

Jonathan CRARY, *Techniques de l'observateur : vision et modernité au XIX^e siècle* [1990], Dehors, 2016.

Tom GUNNING, « Cinéma des attractions et modernité », dans *Cinémathèque. Revue semestrielle d'esthétique et d'histoire du cinéma*, Printemps 1994, n° 5.

Tom GUNNING, « L'image du monde : cinéma et culture visuelle à l'Exposition internationale de Saint Louis (1904) », dans Claire Dupré la Tour, André Gaudreault et Roberta Pearson (sous la direction de), *Le cinéma au tournant du siècle*, Québec/Lausanne, Nota Bene/Payot, 1999.

Erkki HUHTAMO, *Illusions in motion. Media archaeology of the moving panorama and related spectacles*, Cambridge (MA), MIT Press, 2013.

Bernd STIEGLER, *Autour de ma chambre. Petite histoire du voyage immobile*, Paris, Hermann, 2016.

Georges VIGARELLO, *Le sentiment de soi. Histoire de la perception du corps*, Paris, Seuil, 2014.

Des documents et une filmographie seront fournis via Moodle lors des premières séances de cours.

Théories des formes audiovisuelles 1 – Géraldine Sfez

« Herbiers cinématographiques : le végétal au cinéma »

Il s'agira, dans ce séminaire, d'investir la question du végétal à travers le prisme du cinéma et du cinéma expérimental en particulier (*Walden*, Jonas Mekas ; *Looking for Mushrooms*, Bruce Conner ; *Les Tournesols*, Rose Lowder). On s'intéressera pour commencer à la forme de l'herbier qui provient de l'histoire naturelle, avant de considérer la présence des herbiers dans la littérature, les arts plastiques et au cinéma. On s'attachera à identifier et décrire les végétaux, mais aussi à penser *depuis* le point de vue des plantes, en portant une attention particulière à leur plasticité, leur inventivité et leur puissance spécifique. Il s'agira ainsi plus largement de reconsidérer la place des plantes dans l'art ainsi que la manière dont notre relation au vivant s'y déploie.

Castro Teresa, Pitrou Perig, Rebecchi Marie (dir.), *Puissance du végétal et cinéma animiste. La vitalité révélée par la technique*, Les Presses du réel, 2020.

Coccia Emanuele, *La Vie des plantes. Une métaphysique du mélange*, Rivages, 2016.

della Noce Elio, Murari Lucas, *Expanded Nature. Ecologies du cinéma expérimental*, Les Presses du Réel, 2022.

Marder Michaël, *La Pensée végétale. Une philosophie de la vie des plantes*, Les Presses du réel, 2021.

Nau Clélia, *Feuillages. L'art et les puissances du végétal*, Hazan, 2021.

Zhong Mengual Estelle, *Apprendre à voir. Le point de vue du vivant*, Actes Sud, 2021.

Jardin infini. De Giverny à l'Amazonie, cat. expo., commissariat: Emma Lavigne, Centre Pompidou-Metz, 2017.

Nous les arbres, cat. expo., commissariat: Bruce Albert, Hervé Chandès, Isabelle Gaudefroy, Fondation Cartier pour l'art contemporain, Paris, 2019.

« Herbier. Arbres, plantes, fleurs », *Cahiers du cinéma*, n°754, avril 2019.

UE2 Histoire des formes visuelles et sonores 1

Histoire et Esthétique des images fixes et animées – Jessie Martin

La couleur au cinéma : perspectives esthétiques

Ce cours d'esthétique de la couleur entend analyser les propositions chromatiques du cinéma et les imaginaires qu'elles convoquent, sédimentent ou suscitent. Il s'agira de réfléchir à la couleur à partir de quelques concepts ou notions (sensualité, artifice, expressivité...) qui organisent une théorie de la couleur cinématographique. Nous partirons de quelques conceptions philosophiques qui ont migré dans le champ de l'art, notamment dans les réflexions et les pratiques picturales et nous nous concentrerons sur l'étude de l'idée de couleur-écran, comprise dans une double dimension, à la fois création d'un espace de représentation, un lieu d'image, et soulignement d'une médiation entre le regard et l'objet.

Bibliographie indicative :

- Aumont Jacques (dir.), *La Couleur en cinéma*, Cinémathèque française / Mazzotta, 1995
- Aumont Jacques, *Introduction à la couleur : des discours aux images*, Armand Colin, 1994
- Everett Wendy (ed.), *From Paintbrush to Pixel*, NSEC 6, Peter Lang, 2007
- Higgins Scott, *Harnessing the Technicolor Rainbow : Color Design in the 1930's*, University of Texas Press, 2008
- Lichtenstein Jacqueline, *La Couleur éloquente : rhétorique et peinture à l'âge classique (1989)*, Flammarion, 2003
- Martin Jessie, *Le Cinéma en couleurs*, Armand Colin, 2013
- Mouren Yannick, *La Couleur au cinéma*, CNRS Editions, 2012
- Yumibe Joshua, *Moving Color: Early Film, Mass Culture, Modernism*, Rutgers University Press, New Brunswick, New-Jersey, London, 2012

Le cinéma et les autres arts – Mélissa Gignac

Ce cours porte sur la naissance de la photographie de cinéma, consubstantielle à la reconnaissance du cinéma comme art au début du XX^e siècle. Il s'agira d'envisager la photographie dans ses différences de nature (photographies de plateau, de tournage, de personnalités), de supports (carte postale, illustrations de presse, etc.) et d'usages (vendre un film, fournir un matériau aux affichistes, conserver une mémoire du travail, etc.). Plusieurs corpus seront abordés au fur et à mesure de séances thématiques.

Un dossier d'analyse de photographies, en lien avec leur sujet de mémoire, sera demandé aux étudiants en fin de semestre.

Bibliographie indicative :

- Arlette Farge, *Le goût de l'archive*, Paris, Seuil, 1989.
- Christa Blümlinger (dir.), « L'attrait de l'archive », *Cinémas*, vol°24, n°2-3, 2014.
- Frédérique Berthet, Marc Vernet (dir.), « L'Humain de l'archive. Qui trouve-t-on dans les archives ? », *Textuel*, n°65, 2011.
- Isabelle Champion, Laurent Mannoni, *Tournages. Paris- Berlin- Hollywood / 1910-1939*, Paris, Le Passage, Cinémathèque française, 2010.

BBC 2 Construire son projet en développant son expérience, des pratiques cinématographiques, médiatiques

UE1 Pratiques des nouveaux médias et culture des images

Atelier d'écriture (analyse, critique) – Jessie Martin

Les heures de cet atelier seront consacrées à l'écriture dans le cadre du mémoire de master ou des dossiers à rendre durant l'année. Encadrés par l'enseignant, les étudiants s'exerceront aussi à bien à la construction de leur problématique, de leur cadre théorique qu'à l'écriture, au développement

argumentatif dans le cadre de leur mémoire ou dans le cadre d'un travail critique. Les étudiants apprendront également à conduire des analyses de films en élaborant dans un premier temps les pertinences descriptives liées à la problématique de la recherche. Ils feront des analyses d'extraits qu'ils mettront à l'épreuve du regard et de la réflexion de leurs camarades. Le but est de créer des échanges de points de vue sur l'extrait analysé, l'analyse en elle-même et sa pertinence par rapport à la problématique adoptée. Enfin, il s'agira de rédiger les analyses dans le cadre d'un argumentaire.

Semestre 4 – Master 2 Parcours international en études cinématographiques et audiovisuelles

BCC 1 : Acquérir une méthodologie de la recherche, produire des connaissances en lien avec enjeux actuels

UE1 Théories de l'art et esthétique du cinéma

Cinéma, imaginaires, mémoires – Mélissa Gignac

Les formes de l'écriture scénaristique

Ce séminaire permettra d'explorer la notion complexe d'écriture, appliquée au cinéma, à travers l'analyse de sources scénaristiques mises en relation avec d'autres archives (témoignages, photographies de tournage, films, etc.). L'écriture passe de main en main (le(s) scénariste(s), le metteur en scène, l'acteur voire le producteur) et pose d'emblée la question de la dimension collective du travail cinématographique. Chaque séance s'articulera autour d'un corpus et d'une problématique spécifique qui permettront d'approfondir la notion d'auteur et celle de mise en scène. Les films abordés pendant le semestre seront très variés et couvriront une grande partie de l'histoire du cinéma (*Expiation* de Camille de Morlhon, *La Prisonnière* d'Henri-Georges Clouzot ; *Lettre d'un cinéaste* d'Alain Cavalier ; *Le Corniaud* de Gérard Oury ; *Fièvre* de Louis Delluc, etc.).

Bibliographie :

Manon Billaut et Mélissa Gignac (dir.), *Le scénario : une source pour l'histoire du cinéma*, Paris, A.F.R.H.C., 2020.

Alain Boillat, *"En cas de Malheur" de Simenon à Autant-Lara (1956-1958) : essai de génétique scénaristique*, Genève, Droz, 2020.

Jean-Louis Jeannelle et Mireille Brangé (dir.), *Films à lire : des scénarios et des livres*, Bruxelles, Les Impressions nouvelles, 2019.

Cinéma et culture des images – Joséphine Jibokji

Photographies de tournage

Les premières photographies de tournage sont contemporaines des premières caméras chronophotographiques : pour témoigner de l'invention des caméras, montrer les nouvelles images produites ne suffisait pas, il fallait immortaliser, par la photographie, les caméras et les équipes au travail. Cela signifie que l'invention des procédés cinématographiques est consubstantielle à leur mise en scène. Ce cours porte sur les discours portés par ces photographies de tournage, qui ne sont pas seulement des archives mais aussi des images, qui peuvent donc être analysées. Nous prêterons attention à la figure du réalisateur car la manière dont il est photographié est déjà un discours sur la création, ainsi qu'aux décors, ces villes « de cinéma », conçues ou aménagées pour un film, de *Metropolis* à *Jurassic Park* en passant par *Les Demoiselles de Rochefort*. Le propos de ce cours est de comprendre que ces photographies, des plus anciennes aux plus contemporaines, ne renseignent pas seulement la création du film, mais qu'elles la mettent en scène. Que le point de vue de la photographie, qui joue avec le décor, capte les relations entre acteurs et réalisateurs, saisit les techniciens au travail, est un discours sur la création cinématographique.

Références bibliographiques :

Arlette Farge, *Le goût de l'archive*, Paris, Seuil, 1989.

Frédérique Berthet, Marc Vernet (dir.), « L'Humain de l'archive. Qui trouve-t-on dans les archives ? », *Textuel*, n°65, 2011.

Isabelle Champion, Laurent Mannoni, *Tournages. Paris- Berlin- Hollywood / 1910-1939*, Paris, Le Passage, Cinémathèque française, 2010.

Walter Moser, *Film-Stills : Fotografien zwischen Werbung, Kunst und Kino*, Wien : Albertina; Heidelberg : Kehrer, 2016.

J. Philippe, A. Bergala, E. Patala, B. Eisenschitz, *Metropolis, un film de Fritz Lang. Images d'un tournage*, Coll. Photo-Copies, CNP.

Modalités d'évaluation : Oral et/ou écrit

UE2 Histoire des formes visuelles et sonores

Théories des formes audiovisuelles 2 – Sonny Walbrou

Le séminaire s'inscrit dans le prolongement des réflexions sur le concept de dispositif qui ont animé tant la philosophie que les études cinématographiques depuis les années 1960 au moins. Il s'attachera à étudier les manières dont le cinéma et plus largement les médias interrogent le dispositif. Nous verrons ainsi quels sont les divers degrés d'opérabilité du concept, notamment dans le cas de l'analyse filmique. Car de fait, le terme de dispositif est répandu et son sens parfois diffus, ainsi devons-nous en préciser les soubassements et la portée. Nous compléterons ce travail d'une approche plus resserrée autour du concept de réification en abordant des œuvres insistant sur les formes du calcul et de la quantification qui caractérisent nos sociétés depuis le XIXe siècle jusqu'aux manifestations plus récentes de l'intelligence artificielle. Outre l'autoréflexivité du cinéma, soit la manière dont il se dépeint comme dispositif, nous

convoquerons des films qui réfléchissent et éventuellement se réapproprient le milieu technique contemporain, en particulier ses machines de vision.

Bibliographie initiale :

François Albéra et Maria Tortajada, "Le dispositif n'existe pas", dans *Ciné-dispositifs. Spectacles, cinéma, télévision, littérature*, Lausanne, L'Âge d'homme, 2011.

Michel de Certeau, *L'invention du quotidien 1. Arts de faire* (1980), Paris, Gallimard, 1990.

Gilles Deleuze, *Pourparlers. 1972-1990*, Paris, Minuit, 2003.

Michel Foucault, *Surveiller et Punir*, Paris, Gallimard, 1975.

D'autres textes seront fournis tout au long du séminaire. De même, la filmographie sera établie au cours des séances.

Histoire, patrimoine, archives des images – Arianna Turci & membres de Cinematek

La Cinémathèque royale de Belgique (Cinematek) a le statut de fondation d'utilité publique et a pour objet de constituer et conserver une collection de films possédant un intérêt esthétique, technique et historique permanent, de réunir une documentation la plus large possible ayant trait à l'art cinématographique et d'assurer, dans un but d'intérêt esthétique et scientifique, la consultation de ces films et documents. Les activités de Cinematek s'organisent autour de trois pôles principaux : le musée du cinéma (en 3000 séances par an, l'histoire du cinéma s'y découvre à travers rétrospectives, festivals, rencontres, avant-premières, séminaires, conférences...) ; ses dépôts et laboratoires (la collection filmique se compose d'environ 75.000 titres conservés sur 13.000 m² à 5° / 35 % RH ; chaque année de nombreux titres sont restaurés et numérisés) ; son centre de documentation (la collection non filmique se compose d'environ 5.000 revues internationales, 55.000 livres, 700.000 photos, 3.000.000 coupures de presse, ou encore affiches, catalogues de festivals, scénarios de tournage) .

Les membres de Cinematek aborderont le mode de fonctionnement de leur institution ; initieront les étudiants dans les pratiques professionnelles et stimuleront la réflexion et la discussion autour des enjeux de leur métier (conservation, restauration, diffusion) et du travail dans une archive.

UE3 Sociologie, droit, économie et technologie du cinéma et de l'audiovisuel

Cinéma et dispositifs audiovisuels – Joséphine Jibokji

Dessins de cinéma : de l'archive à l'analyse de film

Avant les prises de vues, le film se prépare sur le papier. D'innombrables archives conservent des dessins, des gouaches, des collages, des photographies redessinées, des vues numériques et même des fresques peintes. Aujourd'hui, le dessin se mêle aux techniques numériques : les décorateurs passent aisément de la main à la machine. L'enjeu de ce séminaire est de découvrir ces images peu vues et peu étudiées, de comprendre dans quelle histoire du dessin elles s'inscrivent, mais surtout de

découvrir ce qu'elles nous disent de l'espace cinématographique, un espace non plus affilié à la profondeur du réel mais à la surface de la feuille préparatoire.

Références bibliographiques :

Hubert Damisch, *Traité du trait : tractatus tractus*, Paris, Réunion des musées nationaux, 1995.

Jacques Derrida, *À dessein, le dessin*, Le Havre, Fransiscopolis éditions, 2013.

Jacques Derrida, *Mémoires d'aveugle : l'autoportrait et autres ruines* [avec la collab. d'Yseult Séverac], Paris, Réunion des musées nationaux, "Parti pris", 1990.

Joséphine Jibokji, « Desseins de cinéma : sur l'inventivité des maquettes de décors », *Double Jeu*, n°18, numéro intitulé : « Concevoir le décor de cinéma et de théâtre », décembre 2021, p. 23-40.

Jean-Claude Lebensztejn, *Annexes – de l'œuvre d'art*, Bruxelles, La Part de l'Œil, 1999.

Françoise Lemerige et Jacques Ayroles, « Profession : chef décorateur », Les conférences du conservatoire des techniques cinématographiques, Cinémathèque française, 5 décembre 2014.

Philippe-Alain Michaud, *Comme le rêve, le dessin*, Paris, Centre Pompidou - Louvre, 2005.

Réserves : les suspens du dessin [cat. expo., Paris, Musée du Louvre, 22 novembre 1995-19 février 1996], Paris, Réunion des musées nationaux, 1995.

Pratique des archives 1 (film, non-film) – Arianna Turci & membres de Cinematek

Dans le cadre de cet atelier, les étudiants devront soumettre au groupe des archives en lien avec leur sujet de recherche (presse, témoignages, Mémoires, photographies de plateau et de tournage, affiches, sources scénaristiques, programmes, films, etc.)

À partir d'exercices pratiques et de discussions communes, chaque étudiant sera amené à questionner sa propre démarche, ses sources et la pertinence de ses choix méthodologiques dans le cadre de ses recherches personnelles.

Pratique des archives 2 (film, non-film) – Edouard Arnoldy & Sonny Walbrou

Cet atelier a pour souhait de travailler sur des archives photo ou cinématographiques, en explorant des fonds disponibles dans la Métropole/Région lilloise. En fonction des effectifs, des petits groupes seront constitués en vue de recherches ciblées sur le fonds étudié. L'atelier devrait se dérouler sur l'ensemble du semestre en alternant des périodes entièrement dédiées aux explorations conduites par chaque groupe et des discussions collégiales où chaque groupe devra faire état de l'avancement de son propre travail, des difficultés rencontrées, des découvertes, etc. L'atelier souhaite ainsi, au gré des recherches de chacun, constituer une expérience pratique des archives très concrète

BCC 2 Construire son projet en développant son expérience, des pratiques cinématographiques, médiatiques

UE1 Mémoire

Mémoire de recherche

Comme pour le Master 1, vous aurez à rédiger un mémoire mais il devra être d'un minimum de 100 pages et devra être l'aboutissement du travail de recherche que vous avez commencé en Master 1.

Ce mémoire donnera lieu en fin d'année universitaire à une soutenance : elle sera organisée devant un jury de 2 personnes (comprenant au moins un enseignant PR ou HDR) condition requise pour le niveau M2.

La note de mémoire de Master 2 sera déterminante pour ceux d'entre vous qui souhaitent s'orienter ensuite vers les Etudes doctorales

Un rappel plus particulier pour vous car vous avez, dans votre cursus d'IMACS, deux mobilités, une chaque année, dans une université partenaire différente,

Pour éviter tout dysfonctionnement dans la transmission de vos notes aux responsables de votre université d'origine, vous voudrez bien transmettre par mail : sonny.walbrou@univ-lille.fr copie à stephanie.brunin@univ-lille.fr

dont le sujet sera « responsable pédagogique université d'origine »

Les coordonnées mail de la personne qui a en charge la responsabilité de vos études dans l'université partenaire.

- Bibliothèque Michelet

Bâtiment A, salle A2.398, niveau Forum (couloir en face de l'amphi A2)
Départements Histoire et Histoire de l'art et archéologie

L'équipe

Responsable : Sandrine Gimenez

Adjointe : Élodie Plancot

Contact : 03 20 41 62 73 – bibliotheque.michelet@univ-lille.fr

Ouverture et services

Lundi au jeudi : 8h00 - 20h00

Vendredi : 8h00 - 19h00

Aménagements des horaires lors des pauses pédagogiques

Web et réseaux sociaux

michelet-biblio.univ-lille.fr

Instagram : [michelet_ulille](https://www.instagram.com/michelet_ulille)

Twitter : [@Michelet_ULille](https://twitter.com/Michelet_ULille)

Facebook : [@BibliothequeMicheletULille](https://www.facebook.com/BibliothequeMicheletULille)

Linkedin : [Bibliothèque Michelet](https://www.linkedin.com/company/Bibliothèque-Michelet)

Présentation de la bibliothèque

Les collections

33 000 ouvrages en **histoire-géographie** et en **histoire de l'art** sont mis à disposition en libre-accès. On y trouve des monographies, usuels, cartes, manuels, catalogues d'exposition, actes de colloque et des périodiques. Pour les ouvrages et revues classés en réserve, leur consultation se fait sur demande à l'accueil de la bibliothèque.

- **Pour l'histoire-géographie :**

Le fonds en histoire concerne les périodes *médiévale, contemporaine et moderne*.

La documentation en histoire médiévale de l'Université de Lille est labellisée "**Collection d'excellence**" (Collex)

Le **fonds documentaire "Concours"** regroupe l'ensemble des documents destinés à préparer le CAPES en histoire-géographie et à l'agrégation d'histoire.

La **cartothèque** rassemble 200 cartes de géographie et d'histoire, des cartes topographiques et de photographies satellites. Elle est consultable sur : michelet-biblio.univ-lille.fr/cartotheque

- **Pour l'histoire de l'art :**

Le fonds en histoire de l'art porte principalement sur la *peinture, le dessin, la gravure, la sculpture et l'architecture et l'urbanisme*. Il inclut aussi la *muséologie, la muséographie, l'histoire du patrimoine régional et mondial*. Les "arts divers" regroupent le *design, le vitrail, la tapisserie, les arts décoratifs, les arts du livre*, etc.

Les équipements et espaces de travail disponibles

La bibliothèque dispose de 210 places dont :

- **4 espaces de co-working** (5 personnes par box et sur réservation en ligne ou à l'accueil de la bibliothèque).
- **Une salle de travail collaborative spécial Concours** : la salle Bouvier est destinée prioritairement aux étudiante et étudiants préparant les concours de l'enseignement en histoire-géographie.

- **4 postes informatiques** pour les recherches documentaires et un agrandisseur de texte destinés aux personnes malvoyantes.

La bibliothèque participe à la réalisation d'expositions, des cafés-lecture, à la bourse aux livres et organise des visites guidées.

- **Bibliothèque des Sciences de l'antiquité (BSA)**

Bâtiment B, salle B.659, niveau 0
Département Langues et cultures antiques

L'équipe :

Responsable : M. Christophe Hugot
Tél. 03.20.41.64.07 – Courriel : bsa@univ-lille.fr

Ouverture et services :

La BSA est ouverte du lundi au vendredi, de 8h à 20h (19h le vendredi).
Ces horaires sont ceux pratiqués lors des semaines de cours.
Des aménagements d'horaire interviennent en dehors des périodes de cours et durant certaines vacances.

Web et réseaux sociaux :

Site de la BSA : bsa.univ-lille.fr
Insula, le blog : insula.univ-lille.fr
La BSA sur Twitter et Instagram : @bsaLille
Youtube : www.youtube.com/channel/UCcwIfHvfkmaDQfuh1W67DoQ

Présentation de la bibliothèque

Les collections

Labellisée « Collection d'excellence » (CollEx) pour l'Antiquité, la BSA possède un fonds documentaire comportant plus de 50 000 références. Les disciplines concernées par la bibliothèque sont les langues anciennes (grec, latin, sanskrit), l'histoire ancienne et l'archéologie. Outre les ouvrages issus de la Faculté, la bibliothèque accueille les livres du Centre de recherche Halma (hors ceux en égyptologie).

L'accès

L'accès à la bibliothèque ne requiert aucune condition particulière. La carte nécessaire à l'emprunt est celle effectuée par le Service commun de la documentation. Les périodiques ainsi que de nombreux ouvrages (tels que les usuels, livres utiles aux exposés, aux concours, etc.) sont en consultation sur place uniquement.

- **Bibliothèque Humanités**

Bâtiment A – Forum -1, salle A1-727
Départements Arts, Lettres modernes, Philosophie, Sciences du langage

L'équipe :

Responsable : Frédéric Gendre

Adjointe : Valérie Cazin
Contact : 03 20 41 61 81 – bhuma@univ-lille.fr

Ouverture et services :

Du lundi au jeudi : 8h à 20h et le vendredi de 8h à 19h.

Web et réseaux sociaux :

bhuma.univ-lille.fr

Twitter : @BHUMA_UnivLille

Instagram : @BHUMA_UnivLille

Présentation de la bibliothèque

Les collections

La Bibliothèque Humanités (BHUMA) met à votre disposition des fonds spécialisés en arts, lettres modernes, philosophie et sciences du langage. Elle contient 70 000 monographies, dont 60 000 cataloguées, ainsi que plus de 800 titres de périodiques et 30 000 exemplaires. Le fonds documentaire couvre les besoins en formation et recherche, l'accent est mis également sur les bibliographies de concours (CAPES, agrégation).

La bibliothèque participe au dispositif ColLEx (philosophie) en partenariat avec l'Institut Éric Weil.

Les documents sont identifiables à partir du catalogue commun du SCD (Lillocat). La bibliothèque est ouverte à tous, l'emprunt d'ouvrages est réservé aux détenteurs d'une carte d'étudiant (carte multiservices) ou d'une carte de lecteur.

Ressources électroniques :

lillocat.univ-lille.fr

Pour faciliter vos recherches, le moteur de recherche fédérée vous permet de lancer une requête simultanément sur l'ensemble des ressources électroniques mises à disposition par l'université.

La bibliothèque propose :

- 3 salles de travail en groupe, leur utilisation est soumise à réservation (à l'accueil de la bibliothèque).
- Des outils comme un massicot, une machine à relier, un télé agrandisseur ou un scanner sont à disposition des usagers.
- Un poste informatique est dédié à la correction orthographique et syntaxique avec le logiciel professionnel ANTIDOTE.

L'équipe de la bibliothèque accorde une attention particulière à l'aide personnalisée aux étudiantes et aux étudiants pour leurs recherches documentaires. N'hésitez pas à la solliciter.

Animation culturelle et scientifique :

La bibliothèque propose aux étudiantes et étudiants des manifestations littéraires et philosophiques sous forme d'invitations d'auteurs, d'atelier d'écriture littéraire, de lectures publiques (La Sirène). Ces manifestations sont ouvertes à toutes et tous et régulièrement annoncées sur le site de la bibliothèque : bhuma.univ-lille.fr

Construisez votre parcours de formation

<https://www.univ-lille.fr/etudes/construire-son-projet-personnel-et-professionnel/>

Venir étudier à l'Université de Lille, c'est faire le choix d'une formation de qualité, correspondant à son projet personnel, ses aspirations et ses goûts, et choisir parmi une offre de formation très large. Toutes les formations sont organisées en blocs de connaissance et de compétences (BCC) pour faciliter votre insertion professionnelle. Au sein de toutes les mentions de licence et de master, des enseignements sont dédiés à la construction du projet personnel et professionnel de l'étudiant. Les méthodes pédagogiques favorisent l'acquisition des « softskills » (salles d'immersion, serious games, jeux de rôles, travaux de groupes, mises en situation, etc.) et l'ouverture à la pluri- et l'inter-disciplinarité.

Au premier semestre de la Licence : C'est le temps de la découverte des études supérieures à l'université.

Tous les étudiants de l'université bénéficient d'une UE PE (Unité d'Enseignement « Projet de l'Étudiant ») « intégration » qui est conçue pour les aider à bien démarrer leurs études universitaires. Les étudiants sont :

- familiarisés aux lieux (salles de cours, espaces de restauration, salles de co-working, etc.) et aux outils (Moodle).
- informés des modalités d'organisation des études. Ils découvrent les services supports (learning center, centres ressources langues, salles de sports, relais santé, secrétariats pédagogiques, etc.) et tout ce qui est mis à leur disposition pour favoriser leur qualité de vie et leur réussite dans les études.

Aux semestres qui suivent, les étudiants peuvent choisir une Unité d'Enseignement « projet étudiant » (UE PE). L'UE « Projet de l'étudiant », c'est votre part de liberté, un bloc (BCC) ou une partie d'un BCC plus large auquel vous devrez vous inscrire à chaque semestre de la Licence.

Votre inscription à l'enseignement choisi se fait par le biais de l'application **Choisis Ton Cours**, sur l'ENT, à des dates spécifiques, en septembre (du 5 au 15 septembre, selon votre choix d'enseignement) et janvier (du 7 au 16 janvier).

Comment choisir ses UE PE ?

Pour vous laisser choisir vos projets personnels, les UE PE sont le plus souvent multichoix sauf aux semestres où il est prévu des éléments obligatoires pour tous (pas plus de trois fois au cours de vos trois années de Licence).

L'UE projet de l'étudiant, c'est trois types d'enseignement :

- **des enseignements transversaux :** tous les étudiants d'un même campus peuvent choisir parmi une palette large d'activités : engagements, culture, activités physiques et sportives, méthodes de travail universitaire, préparer son projet, développer son esprit d'entreprendre, apprendre une langue vivante... qui viennent apporter des compétences complémentaires (transversales) à votre cursus.
- **des enseignements ouverts,** proposés sur un campus par les composantes qui offrent aux étudiants une ouverture sur les disciplines qui ne sont pas spécifiques à la licence suivie. Vous y trouverez des compétences et connaissances disciplinaires partagées entre les étudiants de différentes formations.
- **des enseignements spécifiques :** votre équipe pédagogique a prévu une ou plusieurs unités pour compléter votre formation par des connaissances et compétences dans des disciplines connexes ou pour vous permettre de développer des expériences en stages, des projets, une expérience pratique,

de l'initiation à la recherche... Ces unités sont propres à chaque formation et peuvent être obligatoires à certains semestres.

Les enseignements sont répartis sur les différents campus où les étudiants pourront se renseigner et s'inscrire en fonction de leur filière et de l'offre qui leur est proposée (sur le site du campus Cité Scientifique, sur les sites du campus Lille-Moulins-Ronchin, sur les sites des campus Pont-de-Bois et Roubaix-Tourcoing)

Vous trouverez toutes les informations utiles (contacts, calendrier, choix des enseignements, mode pédagogique, emplois du temps, modalités de contrôles de connaissances, etc.) sur votre ENT, auprès de votre secrétariat pédagogique et/ou sur les pages Moodle du pôle transversalité, propres à chaque campus :

- Moodle université de Lille / Transversal / Service des Enseignements Transversaux Cité Scientifique
- Moodle université de Lille / Transversal / Service des Enseignements Transversaux Lille-Moulins-Ronchin
- Moodle université de Lille / Transversal / Service des Enseignements Transversaux Pont-de-Bois

Les services numériques incontournables

Le numérique à l'Université de Lille, ce sont des moyens de se connecter en tout lieu, d'avoir accès à des informations sur la vie et l'organisation de l'université, des procédures dématérialisées ou encore des outils pour échanger et collaborer.

IDENTITÉ NUMÉRIQUE

Dès votre inscription, une identité numérique et un compte associé sont automatiquement générés.

En tant qu'étudiant de l'Université de Lille, vous disposez d'une adresse de messagerie de type `prenom.nom.etu@univ-lille.fr`.

Vous pouvez ensuite gérer vos informations dans l'application "Mon Identité numérique" disponible dans l'ENT.

SE CONNECTER AU RÉSEAU SANS FIL - WIFI

Pour vous connecter au réseau sans fil, choisissez le réseau wifi sécurisé eduroam avec authentification (identifiant : votre adresse électronique ULille complète). En cas de difficulté, une documentation Eduroam est accessible sur le wifi ULille – accueil ainsi qu'un tutoriel sur Infotuto.

ENVIRONNEMENT NUMÉRIQUE DE TRAVAIL (ENT) : APPLICATIONS, ACTUALITÉS ET INTRANET

L'environnement numérique de travail (ENT) est un espace virtuel personnel protégé par un identifiant de connexion et un mot de passe. Grâce à son moteur de recherche performant et accessible sur toutes les pages, vous avez accès à de nombreuses informations pratiques sur votre scolarité et votre vie quotidienne à l'université. En plus de ces informations, l'ENT vous donne également accès à un certain nombre d'applications utiles à votre scolarité. Des fiches explicatives et des tutoriels sont disponibles pour vous aider à les prendre en main. C'est un outil en constante évolution : de nouvelles applications, de nouvelles fonctionnalités et de nouveaux contenus sont régulièrement disponibles.

Consultez-le régulièrement. ent.univ-lille.fr

APPLICATION LILU

Téléchargez Lilu, l'application mobile étudiante de l'Université de Lille !

L'application mobile vous permettra d'accéder rapidement à de nombreuses fonctionnalités : actualités, menus du Crous, cours via Moodle, résultats aux examens, mails universitaires, horaires des BU et réservation de salle ou de livres. Une géolocalisation est également disponible pour vous rendre sur tous les campus de l'université et vers les lieux indispensables à votre vie étudiante. Une géolocalisation intra-bâtiment est également progressivement développée pour vous aider à trouver les salles. Et enfin, l'emploi du temps est accessible pour une partie des formations (déploiement complet jusqu'en 2025).

MESSAGERIE ET AGENDA EN LIGNE

Vous bénéficiez d'un dispositif de messagerie collaborative (mails, carnet d'adresses, agendas partagés), basé sur le logiciel Zimbra.

SAUVEGARDE / STOCKAGE

Un service de stockage et de partage de fichiers, basé sur la solution open source Nextcloud, est disponible dans votre ENT. Vos fichiers sont stockés de manière sécurisée sur les infrastructures de

l'université. Vos données sont sauvegardées quotidiennement et peuvent être restaurées en cas d'erreur de manipulation.

Proposé avec un espace de 50 Go, ce service vous permet :

- d'accéder à vos fichiers depuis n'importe quel appareil connecté à internet,
- de partager de manière sécurisée des fichiers vers des utilisateurs extérieurs.

Une suite bureautique a été intégrée dans Nextcloud. Elle permet l'édition simultanée par plusieurs utilisateurs de documents (textes, feuilles de calcul, présentations). **ENT > applications > Nextcloud**

TRAVAILLER À DISTANCE Zoom

La licence Zoom souscrite par l'université permet d'animer des réunions jusqu'à 300 personnes sans limitation de durée ou d'organiser des webinaires pouvant être suivis par 500 personnes.

RESSOURCES EN LIGNE : DÉCOUVRIR, APPRENDRE, COMPRENDRE, RÉVISER

Pour apprendre ou réviser vos cours, les Universités Numériques Thématiques (UNT) vous offrent la possibilité de consulter des milliers de ressources libres et de vous tester dans vos disciplines. L'Université de Lille œuvre depuis plus de dix ans à l'élaboration de ressources et de dispositifs numériques mutualisés au sein des Universités Numériques Thématiques. Ces UNT, au nombre de huit, couvrent l'ensemble de nos champs disciplinaires et sont autant de services pour les étudiants et les enseignants :

- UVED – Uved.fr – Université Virtuelle de l'Environnement et du Développement Durable
- Uness - Uness.fr – Université Numérique au Service de l'Enseignement Supérieur
- Unisciel – Unisciel.fr – Université des Sciences En Ligne
- UNIT – Unit.fr – Université Numérique Ingénierie et Technologie
- IUTEnLigne – IUTEnligne.fr – Université en Ligne des Technologies des IUT
- UNJF – Unjf.fr – Université Numérique Juridique Francophone
- UOH – UOH.fr – Université Numérique des Humanités
- AUNEGE – Aunege.fr- Association des Universités pour l'enseignement Numérique en économie GEstion.

Les UNT sont encore en lien avec FUN (<https://www.fun-mooc.fr/fr/>) et vous offrent la possibilité d'explorer les connaissances avec le MOOCs, ou d'accéder à des parcours avec : <http://univ-numerique.fr/ressources/fun-ressources/>.

PACTEs

C'est un portail régional qui vous permettra dès à présent de :

- vous approprier une méthodologie de travail universitaire,
- tester votre maîtrise des pré requis disciplinaires pour les filières scientifiques et les travailler si nécessaire,
- vérifier la maîtrise des outils numériques.

D'autres ressources sont mises en ligne en cours d'année pour vous permettre de vérifier votre niveau d'expression écrite et d'accéder à une communauté d'entraides.

Adresse : <https://pactes.u-hdf.fr/> (choisissez votre établissement et utilisez votre identifiant et mot de passe Université de Lille)

Ce site est complémentaire aux dispositifs proposés par l'Université de Lille et est mis en ligne par un consortium d'établissements d'enseignement supérieur des Hauts-de-France.

BIG BLUE BUTTON

BigBlueButton est intégré directement à la plateforme pédagogique Moodle pour lancer une classe virtuelle et propose l'option "réunions privées" pour le travail de groupes. BigBlueButton est également accessible via la plateforme Pod qui permet de planifier des classes virtuelles et d'enregistrer les sessions.

ACCÉDER À CES OUTILS

ENT > toutes mes applications > bureau virtuel

INFOTUTO, DES RESSOURCES POUR LES SERVICES NUMÉRIQUES

Vous y trouverez des tutoriels pour concevoir et produire des ressources et des aides pour un usage facilité des plateformes pédagogiques (plateforme pédagogique moodle, POD, Compilatio, etc.), ainsi que des documentations utilisateurs pour les services précédemment cités (messagerie, travail collaboratif...).

infotuto.univ-lille.fr

CLIL : CENTRE DE LANGUES DE L'UNIVERSITÉ DE LILLE

Le CLIL a en charge l'enseignement/apprentissage transversal des langues vivantes. Il comprend :

- le pôle DELANG qui coordonne et gère toutes les UE des 22 langues vivantes étrangères, les langues proposées en UE PE (projet de l'étudiant) et les DUFL (Diplômes Universitaires de Formation en Langue) de l'Université de Lille - autrement dit les UE du secteur LANSAD (Langues pour les spécialistes d'autres disciplines), ainsi que les enseignements de Techniques d'Expression et de Communication (TEC). Le Pôle DELANG propose une offre tant en formation initiale qu'en formation continue.
- le pôle DEFI qui a en charge les enseignements en FLE (Français Langue Étrangère) accueille les candidats internationaux allophones souhaitant progresser en langue, culture et civilisation françaises, en articulation avec les diplômes nationaux ou en vue de la délivrance de Diplômes Universitaires d'Études Françaises (DUEF) de niveau A1 à C2 ainsi que les étudiants internationaux (sous convention ou hors échange) inscrits en Licence, Master ou Doctorat et qui choisissent le FLE comme enseignement obligatoire de langue vivante étrangère.
- le pôle didactique transversal coordonne les certifications et les Centres de Ressources en Langues (CRL).

La direction du CLIL est située dans le bâtiment SUP/SUAIO sur le campus Cité Scientifique, avenue Carl Gauss.

Contact : clil@univ-lille.fr

Site internet : <https://clil.univ-lille.fr>

Facebook : <https://www.facebook.com/CLILUnivLille>

Instagram : [clil_ulille](https://www.instagram.com/clil_ulille)

LinkedIn : www.linkedin.com/company/clildelang/

[Pôle Delang : Accéder à la diversité linguistique et parfaire ses techniques de communication](#)

Les enseignements sont assurés par des équipes locales :

- l'équipe DELANG LANSAD Pont-de-Bois - Roubaix-Tourcoing pour tous les DUFL (cf. paragraphe plus bas) et pour la Faculté des Humanités, la Faculté Langues, Cultures & Sociétés (LCS), la Faculté de Psychologie et de Sciences de l'éducation et de la formation (PsySEF), l'Institut des Sciences Sociales, antenne Pont de Bois, de la Faculté des Sciences économiques, sociales et de territoires (FaSEST) et l'Institut de la Communication et de la Documentation (InfoDoc et InfoCom Roubaix).

Pour les UE d'anglais (sauf LCS), les emplois du temps, les inscriptions dans les groupes et les épreuves de CC et CT sont gérés par le secrétariat de votre année de formation. Pour l'espagnol, des groupes dédiés sont définis dans certains départements (Histoire, Histoire de l'Art et Archéologie, Arts, Lettres Modernes, Masters FLE-FRU, InfoCom Roubaix et Sciences de l'Éducation), mais les inscriptions sont gérées par le pôle DELANG Campus Pont-de-Bois.

Pour toutes les autres langues (et l'anglais LCS), ces mêmes informations relèvent du secrétariat du Pôle DELANG équipe LANSAD Pont-de-Bois, qui communique via Moodle.

Les cours de DUFL sont ceux des UE de langues vivantes des formations listées ci-dessus et sont proposés dans des créneaux transversaux ouverts à tous (lundi 8h-10h / 10h-12h / 17h-19h / mercredi 17h-19h / jeudi 17h-19h)

À partir de la L1 S2, la même langue doit être suivie tout au long du parcours de licence afin de permettre une progression réelle.

Contact : delang.pdb@univ-lille.fr | Téléphone : 03 20 41 72 37 ou 03 20 41 72 65 | Campus Pont de Bois - Bâtiment A - Bureau A1.684

- l'équipe DELANG LANSAD Cité Scientifique pour la Faculté des Sciences économiques, sociales et de territoires (FaSEST) et la Faculté des Sciences et Technologies (FST)

Les UE de langues vivantes étrangères (anglais, allemand et espagnol), les emplois du temps, les inscriptions dans les groupes et les épreuves

de CC et CT sont gérés par le secrétariat du pôle DELANG Campus Cité scientifique.

Pour la licence ISIEM et le Master GLOWE de la FaSEST, d'autres langues que celles proposées sur le campus CS peuvent être suivies à Pont de Bois. Il en est de même pour toute inscription supplémentaire en DUFL.

Contact : delang.cs@univ-lille.fr | Téléphone : 03 62 26 81 80 ou 03 62 26 81 82 | Campus Cité scientifique - Bâtiment B5, RDC porte 2.

- l'équipe DELANG Techniques d'expression et de communication (TEC) qui est amenée à intervenir pour l'ensemble des composantes des campus Pont de Bois et Cité scientifique

Les missions de l'équipe DELANG TEC, transversales à l'ensemble des filières, sont variées au sein de la formation initiale. Les enseignements en TEC contribuent à valoriser la formation des futur.e.s diplômé.e.s de l'Université de Lille afin que toutes et tous puissent s'imposer comme des cadres à fort potentiel. Pour ce faire, les cours dispensés en TEC invitent les étudiant.e.s à produire une analyse réflexive sur le lien entre éthique et innovation ainsi qu'à enrichir leurs références culturelles.

L'équipe DELANG TEC dispense également des cours au sein de l'UE PE TEC. En effet, en plus des savoirs scientifiques et techniques, les futur.e.s diplômé.e.s doivent présenter des capacités communicationnelles et organisationnelles garantissant rigueur, réactivité et efficacité: l'équipe TEC se mobilise pour atteindre cet objectif en développant des pratiques pédagogiques innovantes au profit d'une formation universitaire de plus en plus exigeante.

Contact : chantal.dimanche@univ-lille.fr | Téléphone : 03 62 26 81 87 - Campus Cité scientifique- Bâtiment SUP/SUAIO, 1er étage Bureau 107

- l'équipe DELANG Langues en Formation Continue (anglais, allemand, espagnol, néerlandais / DUFL) qui accueille les stagiaires sur le campus Pont de Bois

Contact : delang.fc@univ-lille.fr | Téléphone : 03 20 41 72 82 - 03 20 41 72 84 | Campus Pont de Bois - Bâtiment A - Bureaux A1.686 et A1.688

Focus sur le Diplôme universitaire de formation en langues (DUFL)

Vous ne pouvez suivre qu'une seule langue vivante étrangère et auriez souhaité poursuivre dans une autre langue ? Vous avez un projet de mobilité et aimeriez vous préparer en découvrant la langue du pays ciblé ? Vous souhaitez découvrir d'autres cultures ? Le DUFL est fait pour vous !

Le DUFL, Diplôme Universitaire de Formation en Langues vous permet d'obtenir un diplôme d'université à chaque aux niveaux suivants du CECRL à l'issue de 48h de formation :

* A1.1, A1.2, A2 en allemand, arabe, catalan, chinois, danois, grec moderne, hébreu, hongrois, italien, japonais, néerlandais, norvégien, persan, polonais, portugais, russe, suédois, tchèque

Droits d'inscriptions fixés à **60€ pour les étudiants de l'Université de Lille** en formation initiale, à 624€

pour les stagiaires de formation continue pris en charge, 384€ pour les individuels non pris en charge et 170€ pour les étudiants en formation initiale d'autres universités ou établissements

* B1.1, B1.2, B2 en allemand, arabe, espagnol, italien, portugais

Droits d'inscriptions fixés à **70€ pour les étudiants de l'Université de Lille** en formation initiale, à 624€ pour les stagiaires de formation continue pris en charge, 384€ pour les individuels non pris en charge et 170€ pour les étudiants en formation initiale d'autres universités ou établissements.

Contact : nadia.gaillet@univ-lille.fr | Téléphone : 03 20 41 72 82 - 03 20 41 72 84 | Campus Pont de Bois - Bâtiment A - Bureau A1.686

Focus sur les langues vivantes étrangères offertes en Enseignement à Distance (EAD)

Vous suivez une formation à distance et vous devez choisir une langue vivante étrangère ?

5 langues vous sont proposées, en niveau débutant ou non débutant :

* niveau débutant en : italien et néerlandais (vous atteindrez un niveau A2 à l'issue de la Licence 3)

* niveau non débutant en : allemand, anglais et espagnol (vous atteindrez un niveau B2 à l'issue de la Licence 3).

Vous disposerez également d'un accès aux ressources numériques et à certains dispositifs linguistiques (tutorats, ateliers...) du Centre de Ressources en Langues (CRL).

Contact : helene.guilluy@univ-lille.fr | Téléphone : 03 20 41 72 84 | Campus Pont de Bois - Bâtiment A - Bureau A1.688

Pôle DEFI : perfectionner son français en tant que langue étrangère

Les étudiants internationaux peuvent suivre une UE de français langue étrangère (FLE) lorsque l'anglais n'est pas imposé.

Les enseignements sont assurés par le pôle DEFI, qui gère et coordonne les enseignements de FLE du CLIL, sur les campus Cité scientifique et Pont de Bois.

- Sur le Campus Cité scientifique :

** En Licence et en Master, les enseignements sont assurés en présentiel. Les cours sont proposés sur un des créneaux transversaux ouverts à tous : mardi matin, jeudi matin et vendredi après-midi.*

Contact : supfle-licencemaster@univ-lille.fr | Téléphone : 03 62 26 81 91 03 62 26 81 93

- Sur le Campus Pont de Bois :

** En Licence, les enseignements sont assurés en présentiel, sur des créneaux proposés en fonction du niveau de l'étudiant. Un test linguistique est organisé en début de semestre.*

Contact : vanessa.obin@univ-lille.fr - defi@univ-lille.fr

** En Master, il s'agit d'un dispositif d'autoformation guidée : les séances en autonomie et en regroupement sont organisées en alternance. Un premier regroupement obligatoire est organisé en début de semestre afin de présenter les modalités du dispositif.*

Contact : martine.eisenbeis@univ-lille.fr

Bureau des certifications

Vous avez envie de faire certifier votre niveau en langue ? Le CLIL offre la possibilité aux étudiants d'obtenir une ou plusieurs certifications en langues, comme le CLES ou d'autres certifications externes.

La passation de ces certifications est possible et nécessite une inscription.

Voici l'ensemble des certifications proposées

- CLE - Certification internationale de langue catalane - contact :

- CLES - Certificat de compétences en langues de l'enseignement supérieur - contact : cles@univ-lille.fr
- CNaVT - Certification des compétences en néerlandais - contact : sarah.pekelder@univ-lille.fr
- GOETHE Zertifikat - Certification des compétences en allemand - contact : beatrix.hoffmann@univ-lille.fr
- TOCFL - Certification des compétences en chinois - contact : philippe.chevalerias@univ-lille.fr
- TOEIC - Test de compétences en anglais - contact : certifications@univ-lille.fr

Focus sur le CLES

La certification CLES est l'alternative du Service Public aux certifications du marché. Elle est prise en charge par l'établissement pour les étudiant·es inscrit·es à l'Université de Lille à raison d'une inscription par année universitaire.

Le CLES est une certification :

- accréditée par le Ministère de l'Enseignement Supérieur et de la Recherche et reconnue au niveau européen par le Network of University Language Testers in Europe (NULTE)
- adossée au Cadre Européen Commun de Référence en Langues (CECRL) avec une approche par scénario
- qui atteste d'un niveau de compétence B1, B2 ou C1 dans 4 activités langagières
- qui est offerte en allemand, anglais, arabe, espagnol, grec moderne, italien, polonais, portugais, russe
- qui s'adresse à tout public

Rendez-vous sur le site internet officiel du CLES : <https://www.certification-cles.fr> - Contact CLES pour l'Université de Lille : cles@univ-lille.fr

Pour plus de détails sur les certifications proposées à l'Université de Lille, rendez-vous sur la page Certifications du site internet du CLIL : <https://clil.univ-lille.fr/certifications>

Le CRL : un dispositif d'accompagnement pour l'apprentissage des langues

Les Centres de Ressources en Langues (CRL) du CLIL sont des espaces multimédias pour l'apprentissage des langues en auto-formation guidée. Ils mettent à votre disposition une base de ressources répertoriées, des outils et l'accompagnement nécessaire pour organiser votre parcours d'apprentissage. Au CRL, vous pourrez travailler de façon indépendante, à votre rythme, et être accompagné vers l'atteinte de vos objectifs.

Le CRL vous offre des ressources matérielles et humaines, riches et variées pour :

- passer un test de positionnement en langue
- travailler la langue dans tous ses aspects
- communiquer avec d'autres (étudiants, natifs)
- développer votre compétence à apprendre en autonomie
- préparer des certifications
- vous conseiller et vous guider.

Les langues proposées au CRL sont celles enseignées au sein de l'Université de Lille, soit :

l'allemand, l'anglais, l'arabe, la catalan, le chinois, le danois, l'espagnol, le français langue étrangère, le grec moderne*, l'hébreu*, le hongrois*, l'italien, le japonais, la langue des signes française, le néerlandais, le norvégien, le persan*, le polonais, le portugais, la russe, le suédois*, et le tchèque*. (* : langues d'ouverture)

L'inscription est libre et gratuite pour les étudiants, enseignants ou personnels de l'Université de Lille et se fait en ligne directement par l'application CALAO autoformation que vous trouverez dans votre ENT. Passez ensuite au CRL pour découvrir les ressources sur site et les activités pédagogiques complémentaires proposées telles que le tutorat en langues, les ateliers de conversation, le tandem et télé-tandem, les cafés langues....

L'équipe des différents CRL vous présentera les locaux et les ressources lors de votre visite.

L'Université de Lille comporte 5 CRL c'est-à-dire sur les campus de Cité Scientifique et Pont-de-Bois à Villeneuve d'Ascq, IAE dans le Vieux-Lille, Infocom et LEA à Roubaix.

Au CRL, vous trouverez des ressources nombreuses et variées (ouvrages de référence, ressources web, films et séries à visionner sur place...), sélectionnées pour leur qualité pédagogique. Sur place, des tuteurs tiennent des permanences, vous accompagnent dans votre apprentissage et vous proposent des moments de rencontres, des jeux ou encore des sessions de préparation aux certifications en langues.

Cf. les pages du site internet du CLIL : <https://clil.univ-lille.fr/crl> | Contact : crl@univ-lille.fr

[Le CERTEC ou Centre de Ressources en Techniques d'Expression et de Communication, pour quoi faire ?](#)

Notre mission est de soutenir les étudiant.e.s dans le développement de leurs compétences en communication, que ce soit à l'écrit ou à l'oral. Nous proposons un accompagnement ponctuel ou régulier visant à renforcer la capacité des étudiants à s'exprimer de manière claire, persuasive et efficace. **Pour cela, plusieurs dispositifs sont possibles :**

- **permanences hebdomadaires** : bénéficiez d'un soutien personnalisé. Obtenez des conseils spécifiques sur vos projets d'écriture ou de prise de parole, et recevez des retours constructifs pour améliorer vos compétences.
- **ateliers d'Expression Orale** : développez vos compétences en communication orale grâce à des séances pratiques. Ces ateliers couvrent des aspects tels que la prise de parole en public, la gestion du trac, l'art de la présentation et la communication interpersonnelle.
- **ateliers d'Expression Écrite** : participez à nos ateliers interactifs qui abordent les principes fondamentaux de la rédaction académique, professionnelle et créative. Apprenez à structurer vos idées, à perfectionner votre style d'écriture et à créer des documents convaincants.
- **accompagnement spécifique Écri+** : travaillez vos qualités rédactionnelles en auto-formation guidée grâce à la plate-forme Écri+ et aux ateliers d'accompagnement Écri+ en présentiel. Renseignez-vous plus précisément à l'accueil des CRL des campus Pont-de-Bois et Cité scientifique et/ou sur l'application CALAO via votre ENT (<https://calao.univ-lille.fr>) .

Cf. les pages du site internet du CLIL : <https://clil.univ-lille.fr/delang/techniques-d-expression-et-de-communication-tec/certec/>

Contact : laurence.desjonquieres@univ-lille.fr

LA MAISON DE LA MÉDIATION : informer et prévenir

Ouverte à tou.te.s, étudiant.e.s et personnels de l'Université, dans le respect des règles de déontologie et en concertation avec les services et composantes de l'établissement, elle est un lieu d'accueil, d'information et de réponse aux questions juridico-administratives. Elle a pour missions de prévenir les comportements abusifs comme les conflits, de pacifier les relations, enfin de sensibiliser la communauté universitaire, notamment par la promotion de l'égalité, la lutte contre les discriminations.

La maison de la médiation est associée à la cellule H-VSS (*Cellule d'écoute, d'information et d'accompagnement des victimes de harcèlement et de violences sexistes et sexuelles. Dispositif de prévention et de lutte contre les comportements abusifs*) et au médiateur (référént racisme et antisémitisme, en charge des discriminations).

Cellule H-VSS - Formation d'écoute, de soutien et d'accompagnement contre le harcèlement moral
contact-harcelement-moral@univ-lille.fr

Cellule H-VSS – Formation d'écoute, de veille et d'information sur le harcèlement sexuel
contact-harcelement-sexuel@univ-lille.fr

Médiateur, référént racisme et antisémitisme, en charge des discriminations
amadou.bal@univ-lille.fr

Tout étudiant ayant été victime ou témoin direct d'actes de violence, de discrimination, de harcèlement moral ou sexuel, et d'agissements sexistes, peut faire un signalement auprès de l'université par le biais du formulaire en ligne sur l'intranet (accessible également via l'application Lilu) : <https://ent.univ-lille.fr/etu/vie-pratique/mediation/>

Rubrique Signalement, onglet "*Comment faire un signalement*"

Maison de la médiation

maison-mediation@univ-lille.fr

03.62.26.91.16

Permanences : du lundi au vendredi au siège de l'université (Lille) ou aux jours et lieux de permanence sur les campus : <https://ent.univ-lille.fr/etu/vie-pratique/mediation/>

Rubrique *Permanences Maison de la Médiation*

FACULTÉ
DES HUMANITÉS

UNIVERSITÉ DE LILLE
CAMPUS PONT-DE-BOIS & ROUBAIX-TOURCOING



<https://humanites.univ-lille.fr/arts>

