

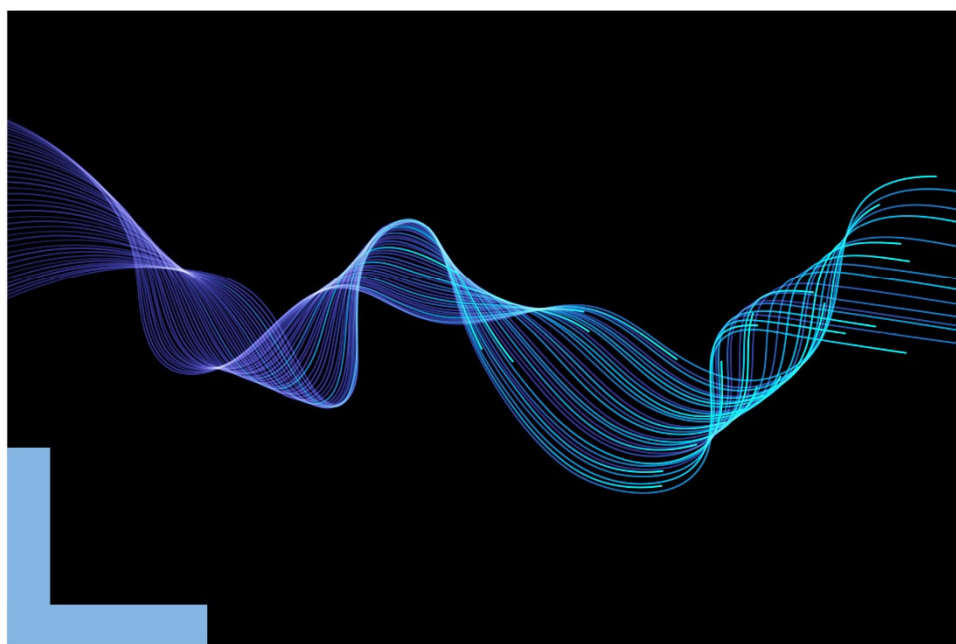
Guide *des études* 2024 - 2025



MASTER

Mention
ARTS

Parcours
**MUSIQUE, INTERPRÉTATION,
INVENTION**



Mot de la Doyenne

Chères étudiantes, chers étudiants,

Je vous souhaite la bienvenue à la Faculté des Humanités. Tous les personnels enseignants et administratifs s'attacheront à faire en sorte que cette année soit pour vous aussi fructueuse et enrichissante que possible.

Ce guide des études est conçu pour servir d'outil de référence : il réunit toutes les informations utiles sur le fonctionnement de la Faculté et de ses départements, le cadre général de votre formation, les modalités d'évaluation de vos cours ainsi que les programmes que vous aborderez. De plus amples renseignements vous seront fournis à la rentrée par vos enseignants en ce qui concerne les bibliographies et les conseils méthodologiques à suivre.

Quel que soit le parcours dans lequel vous vous inscrivez, il exigera de vous un engagement constant et résolu dans votre travail, garants de votre réussite et de votre épanouissement dans vos études puis dans vos projets professionnels.

Notre objectif est de vous aider à trouver votre voie et à préparer votre avenir. Nous vous souhaitons à toutes et à tous une excellente année universitaire.

Sophie Aubert-Baillet

Doyenne de la Faculté des Humanités

La Faculté des Humanités en quelques mots et en quelques chiffres

La Faculté des Humanités est une unité de formation et de recherche de l'Université de Lille. À ce titre, elle regroupe [sept départements](#), associe [cinq laboratoires de recherche](#) et plusieurs bibliothèques. Elle est dirigée par un doyen et un conseil de faculté où siègent des représentants des étudiantes et des étudiants.

La Faculté des Humanités en chiffres :

- [6 700](#) étudiant·es
- Près de [240](#) enseignant·es et enseignant·es-chercheur·euses
- Près de [500](#) chargé·es de cours
- Plus de [200 000](#) monographies dans les bibliothèques associées

L'équipe de direction de la Faculté :

- La Doyenne : Sophie Aubert-Baillet
- Les vice-doyens : Georgette Dal, Juliette Delahaie, Claudio Majolino
- La directrice des services d'appui de la Faculté : Catherine Lenain

Retrouvez toutes les informations sur le site de la Faculté : humanites.univ-lille.fr

Rejoignez-nous sur les réseaux sociaux pour vous tenir au courant de l'actualité des événements de votre département, des ciné-débats, des conférences, etc. :

- Instagram : [@humanites.ulille](https://www.instagram.com/humanites.ulille)
- X : [@FHUMA_ULille](https://twitter.com/FHUMA_ULille)
- LinkedIn : [Faculté des Humanités](https://www.linkedin.com/company/faculté-des-humanités)
- Facebook : [Faculté des Humanités](https://www.facebook.com/faculté-des-humanités)

Faire un stage

Le stage, qu'il soit obligatoire, optionnel ou de découverte/réorientation permet non seulement d'expérimenter les connaissances acquises dans votre formation à l'université mais aussi de développer de nouvelles compétences qui vont enrichir la poursuite de vos études et faciliter vos démarches d'insertion professionnelle.

Tout stage donne lieu à la production d'une **convention de stage**, document contractuel **obligatoire**, qu'il convient de saisir sur l'application "gérer mes stages" disponible sur votre ENT.

Afin d'établir votre convention de stage, nous vous invitons à prendre connaissance de l'ensemble des procédures sur le site de la Faculté et sur Moodle.

Pour rejoindre le Moodle dédié aux stages et à l'insertion professionnelle, clé Moodle : msru5j

Vous y trouverez également des outils et ressources pour vous aider dans vos démarches de stage (recherche, candidature...) et pour vous guider dans l'élaboration de votre

Le pôle Stages et insertion professionnelle de la Faculté des Humanités vous accueille pour vous guider dans vos démarches de stage au bureau A3.336 : (bâtiment A, niveau forum +1, escalier vert): les lundis, mardis, mercredis et jeudis de 10h à 12h et de 15h à 17h.

Contacts

- **Pour les départements Arts, Histoire et Histoire de l'art et Archéologie :**

Suzanne Klimsza

Mail : suzanne.klimsza@univ-lille.fr

Tel : 03 62 26 95 00

- **Pour les départements Langues et Cultures Antiques, Lettres Modernes, Philosophie et Sciences du Langage :**

Lisa Haouat

Mail : lisa.haouat@univ-lille.fr

Tel : 03 62 26 97 41

Présentation Département Arts

Directeur du Département : Christian Hauer

03.20.41.63.21 – christian.hauer@univ-lille.fr

Responsable de l'Offre de Formation : Aurélie Bonte

03.20.41.60.30 - aurelie.bonte@univ-lille.fr

<https://humanites.univ-lille.fr/arts>

Secrétariat pédagogique Campus Pont-de-Bois

Bureau A3.319 :

Ouverture du lundi après-midi au vendredi de 09h00 à 12h00 et de 13h30 à 16h30 sauf le vendredi fermeture 11h00

Fermeture lundi matin - mercredi et vendredi après-midis

- **Licence Arts - Études cinématographiques**
Julie Johnston Le Goff – 03.20.41.67.62 - arts-cinema@univ-lille.fr
- **Licence Arts - Études théâtrales**
Licence Arts Comédien professionnel et auteur dramatique conventionnée Ecole du Nord
Lucie Decatoire - 03.20.41.60.49 - arts-theatre@univ-lille.fr
- **Licence Arts - Études en Danse**
Licence Arts Enseignement de la danse conventionnée ESMD
Lucie Decatoire – 03.20.41.60.49 - arts-danse@univ-lille.fr
- **Licence Arts - Musique et Musicologie**
Licence Arts Formation du Musicien interprète créateur conventionnée ESMD
Blandine Bonte – 03.20.41.63.25 arts-musique@univ-lille.fr
- **Masters Arts**
Stéphanie Brunin : ☎ 03.20.41.62.97 arts-masters@univ-lille.fr
- **Masters MEEF Musique et Arts Plastiques**
Nassim Mohamed : ☎ 03.62.26.96.73 arts-masters-meef@univ-lille.fr
- **DU Médiation-Production**
Julie Johnston Le Goff : ☎ 03.20.41.67.62 – julie.legoff@univ-lille.fr

Secrétariat pédagogique Pôle Arts-Arts plastiques

Site délocalisé - 29-31 rue Leverrier -Tourcoing

- **Licence Arts plastiques et visuels**
Coralie Magne : 03.20.41.74.92 coralie.magne@univ-lille.fr
Nadia Belkebir : 03.20.41.74.90 nadia.belkebir@univ-lille.fr

Offre de formation Département Arts

Licence arts

- Études théâtrales
- Études cinématographiques
- Études en danse
- Musique et musicologie
- Arts plastiques et visuels

PARCOURS CONVENTIONNES

- Enseignement de la danse (ESMD)
 - Formation du musicien interprète créateur (ESMD)
 - Formation du comédien professionnel et auteur dramatique (Ecole du Nord)
-

Master arts

- Études cinématographiques
- Art et responsabilité sociale-international
- Pratiques critiques en Danse
- Musique, interprétation et invention
- Théories et pratiques du théâtre contemporain
- Pratiques et recherche en arts plastiques et visuels
- Exposition – production des œuvres d'arts contemporains

PARCOURS CONVENTIONNES

- Parcours International études cinématographiques et audiovisuelles (IMACS)
 - Parcours Etudes cinématographiques (Udine)
-

DU Médiation-Production des œuvres d'art contemporain

MASTER METIERS DE L'ENSEIGNEMENT

- Master MEEF Education Musicale
- Master MEEF Arts plastiques

Enseignants Responsables pédagogiques

Responsable Mention Licence Arts : Valérie Boudier

- Arts Plastiques et Visuels : Vincent Bonnet
- Études théâtrales : Sotirios Haviaras / Maxence
Cambron
- Études cinématographiques : Licence 1 : Benjamin Barbier
Licence 2 et Licence 3 : Jessie Martin (S1) /
Joséphine Jibokji (S2)
- Musique et musicologie : Grégory Guéant
- Études en danse : Bianca Maurmayr
- Enseignement de la danse : Bianca Maurmayr
- Formation du musicien interprète créateur : Grégory Guéant
- Formation comédien professionnel auteur dramatique : Véronique Perruchon

Responsable Mention Master Arts : Ariane Martinez

- Études Cinématographiques : Melissa Gignac
- Pratiques critiques en Danse : Philippe Guisgand
- Musique, interprétation et invention : Anis Fariji
- Théories et pratiques du théâtre contemporain : Antonio Palermo
- Pratiques et recherche en arts plastiques et visuels : Raphaël Gomerieux
- Exposition/Production des œuvres d'art contemporain : Océane Delleaux
- Art et responsabilité sociale-International : Marie-Pierre Lassus
- Parcours international études cinématographiques et audiovisuelles (IMACS): Sonny Walbrou
- Etudes cinématographiques conventionné Udine (Université Italie) : Edouard Arnoldy

Master Métiers de l'enseignement

- Master MEEF Arts Plastiques : Antoine Bricaud
- Master MEEF Musique : Grégory Guéant

DU Médiation-Production des œuvres d'art contemporain

- Amanda Crabtree

✓ Pour tout contact par mail : amanda.crabtree@univ-lille.fr

L'équipe pédagogique et ses axes de recherche

Arts plastiques et Visuels

- Valérie BOUDIER valerie.boudier@univ-lille.fr (Histoire et théorie de l'art) - Professeure des universités
- Vincent BONNET vincent.bonnet@univ-lille.fr (Théories et pratiques des arts plastiques) Maître de conférences
- Antoine BRICAUD antoine.bricaud@univ-lille.fr - Professeur agrégé
- Nathalie DELBARD nathalie.delbard@univ-lille.fr (Théoricienne de l'art et de la photographie) - Professeure des universités
- Océane DELLEAUX oceane.delleaux@univ-lille.fr (Art et reproduction, éditions d'artistes, art numérique) - Maîtresse de conférences
- Raphael GOMERIEUX raphael.gomerieux@univ-lille.fr - Maître de conférences
- Véronique GOUDINOUX veronique.goudinoux@univ-lille.fr (Histoire et théorie de l'art) - Professeure des universités
- Aurélien MAILLARD aurelien.maillard@univ-lille.fr - Professeur agrégé

Études Cinématographiques

- Edouard ARNOLDY edouard.arnoldy@univ-lille.fr (Théories du cinéma, histoire du cinéma) - Professeur des universités
- Mélissa GIGNAC melissa.gignac@univ-lille.fr (cinéma muet (américain, français, italien)- Histoire et esthétique de l'archive) - Maîtresse de conférences
- Joséphine JIBOKJI josephine.jibokji@univ-lille.fr - Maîtresse de conférences
- Jessie MARTIN jessie.martin@univ-lille.fr (Esthétique du cinéma) - Maîtresse de conférences
- Géraldine SFEZ geraldine.sfez@univ-lille.fr (Esthétique du cinéma) - Maîtresse de conférences
- Sonny WALBROU sonny.walbrou@univ-lille.fr - Maître de conférences

Musique, Interprétation, Invention

- Romain BRICOUT romain.bricout@univ-lille.fr – Maître de conférences
- Francis COURTOT francis.courtot@univ-lille.fr (Analyse de la musique contemporaine, nouvelle complexité et musique figurale) - Maître de conférences
- Anis FARIJI anis.fariji@univ-lille.fr – Maître de conférences
- João FERNANDES joao.fernandes@univ-lille.fr - Maître de conférences
- Grégory GUEANT : gregory.gueant@univ-lille.fr - Professeur agrégé
- Christian HAUER chistian.hauer@univ-lille.fr, (Herméneutique, musique sérielle) - Professeur des universités
- Marie-Pierre LASSUS : marie-pierre.lassus@univ-lille.fr - Maîtresse de conférences

Etudes en Danse

- Philippe GUISGAND philippe.guisgand@univ-lille.fr - Professeur des universités
- Marie GLON marie.glon@univ-lille.fr - Maîtresse de conférences
- Bianca MAURMAYR bianca.maurmayr@univ-lille.fr - Maîtresse de conférences
- Maeva LAMOLIERE: maeva.lamoliere@univ-lille.fr - Maîtresse de conférences

Théories et pratiques du théâtre contemporain

- Maxence CAMBRON maxence.cambron@univ-lille.fr (Création théâtrale contemporaine en Europe ; dramaturgie ; écritures théâtrales - textuelles et scéniques -, dramaturgies plurielles) – Maître de conférences
- Sotirios HAVIARAS sotirios.haviaras@univ-lille.fr (Analyse de la mise en scène et du spectacle vivant, organisation et administration des institutions culturelles) - Maître de conférences
- Jean-Marc LANTERI jean-marc.lanteri@univ-lille.fr (écriture contemporaine du théâtre en Europe, relations théâtre/cinéma)
- Antonio PALERMO antonio.palermo@univ-lille.fr (Esthétique et dramaturgie de l'éclairage scénique ; histoire et esthétique de la scénographie théâtrale) - Maître de conférences
- Ariane MARTINEZ ariane.martinez@univ-lille.fr (Histoire des formes scéniques XX^e-XXI^e siècle ; relations entre théâtre et autres arts de la scène (mime, cirque, danse) ; théories et pratiques du jeu) - Professeure
- Véronique PERRUCHON veronique.perruchon@univ-lille.fr (Esthétique de la représentation théâtrale, lumière de spectacle, enjeux avec le public) - Professeure des universités
- Sophie PROUST sophie.proust@univ-lille.fr (processus de création théâtrale, direction d'acteurs ; diversité culturelle et parité dans le spectacle vivant) - Maîtresse de conférences

Esthétique (domaine transversal aux parcours)

- Alexandre CHEVREMONT : alexandre.chevremont@univ-lille.fr (Esthétique et Philosophie de l'art) – Professeur

CENTRE DE RECHERCHE - CEAC
(Centre d'étude des arts contemporains)

Directrice : Nathalie Delbard nathalie.delbard@univ-lille.fr

Responsable administrative : Anne Trassaert 03.20.41.71.87 anne.trassaert@univ-lille.fr

Gestionnaire : Isabelle Dupont : isabelle.dupont@univ-lille.fr

<https://ceac.univ-lille.fr/>

Semestre 1 – Master 1

Musique - Interprétation - Invention

BCC 1 : Acquérir la méthodologie de la recherche, produire des connaissances en lien avec les enjeux de la pensée sur l'art

UE1 : Séminaires de laboratoire

Un séminaire au choix parmi les 5 suivants :

Séminaire de laboratoire – Recherche avec l'art

Enseignantes : Séverine Bridoux-Michel, Véronique Goudinoux

« Œuvrer à plusieurs – enjeux des collaborations artistiques contemporaines »

Depuis plusieurs décennies, musiciens, plasticiens, danseurs, chorégraphes, architectes, cinéastes, etc. s'associent parfois pour créer à plusieurs. Aujourd'hui, on ne compte plus les collectifs, groupes, etc. qui inventent ainsi de nouvelles formes et de nouvelles mises en espaces de ces co-crétions.

Les enjeux de ces pratiques paraissent être au moins de deux ordres, sociaux et esthétiques. Là où ce sont le plus souvent les intentions des "collectifs" qui sont analysées, nous proposons d'étudier les formes nouvelles d'association artistique et d'en reconnaître les incidences dans l'œuvre elle-même. Il s'agira de tenter de mesurer si le travail à plusieurs produit des effets esthétiques ou, pour le dire autrement, de tenter de comprendre en quoi les modes et processus collaboratifs de création induisent une transformation dans les registres plastique et esthétique.

Cette année, le séminaire « Recherche avec l'art » propose d'expérimenter des « petites formes » de travail à plusieurs qui seront préalablement choisies par les étudiant.e.s (lectures, performances, vidéos, cartes visuelles et/ou sonores, brèves pièces sonores), toutes productions réalisées sous de petits formats.

Le séminaire s'appuiera également sur des présentations par les deux professeures d'œuvres réalisées à plusieurs particulièrement stimulantes et sur des invitations dans le cadre du séminaire.

Bibliographie (par ordre chronologique de parution des articles et ouvrages) :

Entre les mondes, Iannis Xenakis, Presses Universitaires du Septentrion, Villeneuve d'Ascq, 2023 (sous la dir. de Séverine Bridoux-Michel).

Co-création, édition Empire et Centre d'art contemporain de Brétigny, 2019 (sous la direction de Céline Poulin).

Œuvrer à plusieurs : enjeux d'aujourd'hui, in *déméter*, numéro co-dirigé avec Séverine Bridoux-Michel, hiver 2019 / <https://www.peren-revues.fr/demeter/273>

Collaboration et co-création entre artistes : duos, groupes, collectifs en arts plastiques du début des années 60 à nos jours, Paris, éditions Canopé, 2018 (sous la direction de Véronique Goudinoux).

Véronique Goudinoux, *Œuvrer à plusieurs. Regroupements et collaborations entre artistes*, Villeneuve d'Ascq, Presses universitaires du Septentrion, 2015.

Créer ensemble, points de vue sur les communautés artistiques (fin XIXe – XXe siècles), L'Entretiens, 2013 (sous la dir. de Marie-Christine Autant-Mathieu).

Véronique Perruchon, « André Engel - Nicky Rieti, une collaboration dans la démesure », in *Scénographie, 40 ans de création*, L'Entretiens, octobre 2010 (sous la dir. de Luc Boucris, Jean-François Dussigne et Romain Fohr).

Séverine Bridoux-Michel, « Architecture et musique : une rencontre utopique ? », in revue *Archistorm* n°22, novembre-décembre 2006.

Etre ensemble. Figures de la communauté en danse depuis le XXe siècle, Pantin, Centre national de la danse, 2003 (sous la dir. de Claire Rousier).

Séminaire de laboratoire – Art et société

Enseignante : Nathalie Delbard

« Images d'information et art contemporain : entre droit, éthique et esthétique »

En lien avec l'axe de recherche « Dispositifs, images, mémoires » du CEAC, ce séminaire consiste à travailler à partir du domaine juridique, et de ce que nous apprend la jurisprudence, pour penser les enjeux éthique et esthétique de la production et de la diffusion des images, qu'elles soient photographiques ou cinématographiques, artistiques ou d'information. Les séances s'appuieront sur l'examen de certaines notions de droit (liberté d'expression et/ou de création, droit d'auteur, respect de la vie privée, dignité humaine), mais aussi sur l'analyse d'images et d'œuvres d'art contemporain, ainsi que sur la lecture de textes permettant d'éclairer les cas étudiés.

Les séances se déclineront à partir de différentes problématiques, fondées sur l'analyse de cas précis, qu'il s'agisse d'images de presse ou d'œuvres d'art. Seront par exemple étudiés des cas de photographies paparazzi questionnant la relation entre vie privée et vie publique, des images articulant photojournalisme et art contemporain et touchant notamment à la figure de l'auteur, ou encore des photographies dites « post-mortem » conduisant notamment à examiner les modalités de diffusion des images dans les domaines du journalisme et de l'art.

Pour cette année, certaines séances seront associées au cycle de conférences « Sensible droit », organisé en collaboration avec Nathalie Goedert, Maîtresse de conférences en Histoire du droit à l'Université Paris Saclay et membre de l'EMRJ (équipe méditerranéenne de recherche juridique) de l'Université de Corse. Ce cycle est conçu pour explorer la dimension sensible du droit à partir de cas précis d'œuvres d'art, autour desquelles sont réunis des artistes, des chercheurs et/ou des professionnels de l'art et du droit.

NB : Nathalie Goedert a fondé et anime avec Ninon Maillard les *Carnets de recherche en analyse juridique de l'image (IMAJ)* : nombreux billets à consulter : <http://www.imaj.hypotheses.org>

Bibliographie :

Horst Bredekamp, *Théorie de l'acte d'image*, 2010, Paris, Éditions La découverte, 2015 pour la traduction française.

Clément Chéroux, *Diplopie, L'image photographique à l'ère des médias globalisés*. Essai sur le 11 septembre 2001, Paris, Broché, 2009.

Clément Chéroux (dir.), *Paparazzi ! Photographes, stars et artistes*, catalogue de l'exposition, Paris, Flammarion, 2014.

Nathalie Delbard et Dork Zabunyan (dir.), *Jurisprudences de l'art. Auteur, œuvre et droit en question*, *artpress2* n°14, mai-juin-juillet 2016.

Daniel Girardin, Christian Pirker (dir.), *Controverses. Une histoire éthique et juridique de la photographie*, Lausanne, catalogue de l'exposition, Actes sud/musée de l'Elysée, 2008.

Jessica M. Fishmann, *Death Makes the News: How the Media Censor and Display the Death*, New York University Press, 2017.

Aurélien Ledoux et Dork Zabunyan (dir.), *La « preuve par l'image » : nouvelles pratiques et enjeux contemporains*, revue *Écrans*, numéro 18, Paris, classiques Garnier, 2022.

Sylvie Lindeperg et Ania Szczepanska (dir.), *À qui appartiennent les images ?* Paris, éditions de la Maison de Sciences de l'Homme, 2017.

Susan Sontag, *Devant la douleur des autres*, Paris, Bourgeois, 2003.

Dork Zabunyan, *L'insistance des luttes. Images, soulèvements, contre-révolutions*, De l'incidence éditeur, 2016.

Séminaire de laboratoire – Enjeux du sensible

Enseignante : Ariane Martinez

« Phénomènes / Freaks : une histoire artistique et sociale des corps hors-norme »

« Phénomène » en français, « freak » en anglais, ces termes que l'on traduit l'un par l'autre ne véhiculent pas exactement les mêmes imaginaires. Ils regroupent néanmoins différentes formes de

personnes aux corps hors-normes, exhibées dans les cirques et les foires d'Europe et des États-Unis des années 1840 jusqu'à la Seconde Guerre mondiale. La catégorie est trouble et extensible à l'infini : elle comprend les êtres aux proportions inhabituelles (nains, lilliputiens, hercules, vénus, hommes-squelettes), ceux qui étaient perçus comme hybrides (femmes à barbe, homme-singe, sirènes, hommes et femmes-caoutchouc, siamois), les phénomènes « fabriqués » (tatoués, corps abîmés ou traumatisés), et peut même inclure les personnes présentant une habileté particulière (avaleurs de sabre, fakirs, apnéistes dits « homme-poisson », pétomanes). L'objectif du séminaire est double : d'une part, étudier historiquement la façon dont les phénomènes ont été exhibés, mis en scène et commentés, à partir d'archives historiques, afin de comprendre ce que ces dispositifs révélaient des sociétés dans lesquelles on les exposait et de leurs visions du corps ; d'autre part, analyser de récentes œuvres d'art (films, spectacles, peintures, installations, etc.) qui font référence aux phénomènes, afin de saisir ce que les artistes contemporains tentent d'activer ou de réactiver par cet imaginaire du monstrueux, encore présent au XXI^e siècle. En filigrane, c'est à la fois une histoire de l'exploitation spectaculaire du corps humain, et une analyse du jeu corporel et de son lien aux questions d'identités qui est visée.

Bibliographie

- ADAMS Rachel, *Sideshow USA: Freaks and the American Cultural Imagination*, Chicago, University of Chicago Press, 2001.
- ANCET Pierre, *Phénoménologie des corps monstrueux*, Paris, Presses universitaires de France, 2015.
- BOGDAN Robert, *La Fabrique des monstres : les États-Unis et le freak show, 1840-1940*, traduit de l'anglais (États-Unis) par Myriam Dennehy. Paris, 2013 [1990].
- CAIAZZO Anna et DEMARTINI Anne-Emmanuelle (sld), *Monstre et imaginaire social*, Paris, Creaphis, 2008.
- CLAIR Jean, *Hubris : La fabrique du monstre dans l'art moderne. Homoncules, géants et acéphales*, Paris, Gallimard, 2012.
- MARTIN Ernest, *Histoire des monstres*, précédé de « Le désenchantement des monstres » par Jean-Jacques Courtine, Jérôme Million, Grenoble, 2002.
- MACRUER, Robert, *Crip Theory: Cultural Signs of Queerness and Disability*, New York, NYU Press, 2006.
- PECOIL Vincent, *The freak show: exposition*, 6 juin-5 août 2007, Dijon, Les Presses du réel ; Lyon, Musée d'art contemporain, 2007.
- PRECIADO Paul B., *Je suis un monstre qui vous parle : rapport pour une académie de psychanalystes*, Paris, Grasset, 2020.
- THOMSON Rosemarie Garland [dir.], *Freakery: Cultural Spectacles of the Extraordinary Body*, New York, NYU Press, 1996.
- THOMSON Rosemarie Garland, *Extraordinary bodies: Figuring Physical Disability in American Culture and Literature*, New York, Columbia University Press, 2017.

Dates du séminaire : 17/10 ; 24/10 ; 7/11 ; 14/11 ; 28/11 ; 5/12

La séance du **jeudi 7 novembre**, nous recevrons Fabienne Viala, Professeure à l'Université de Warwick, pour une conférence intitulée « **Le Carnaval Caribéen : entre archive du corps et politique de la corporalité** ». Cette séance sera publique et mise en commun avec les séminaires « Art et droit » de Nathalie Delbard et « La réparation dans les arts » de Maxence Cambron.

Séminaire de laboratoire – Arts contemporains

Enseignant : Maxence Cambron

« Praxis et esthétique de la réparation dans les arts contemporains »

Existe-t-il une portée réparatrice de l'art ? Si oui, comment s'exprime-t-elle ? quel en est le périmètre ? Quelles en sont les possibilités et les limites ? Est-ce l'art lui-même qui répare ou est-ce lui qui suscite le besoin de réparation ?

Durant ce séminaire, nous explorerons les nombreuses et multiples résonances qu'engage la notion de réparation dans le champ des arts contemporains. Particulièrement présente dans le débat public depuis une quinzaine d'années, son usage recouvre différentes acceptions pour une grande variété de sujets : dans le domaine technique et pratique (la réparation comme intervention de remise en état d'un objet défectueux), le médical (comme l'envisageait notamment Maylis de Kerangal dans *Réparer les vivants* par le récit d'une greffe de cœur), dans le vocabulaire juridique (la réparation comme compensation matérielle, parfois symbolique, due à une victime en cas de préjudice moral et/ou physique) ou encore psychologique (la réparation comme processus de reconstruction mentale et/ou émotionnelle suite à un choc, un trauma). Une plurivocité dans laquelle s'exprime aussi bien le rapport à l'intime qu'au collectif, la recherche du consensus aussi bien que l'affrontement polémique, la reconstruction de l'individu ou celle d'un groupe social.

Notre approche sera pluriartistique (tous les arts étudiés dans le master et au CEAC seront représentés) et transdisciplinaire (notre cheminement puisera à différentes sources que nous ferons dialoguer). Nous considérerons différentes œuvres en interrogeant particulièrement l'interaction entre leur forme – leur dispositif – et leurs aspects philosophiques/idéologiques. Un pan de notre travail s'attachera également à analyser les processus de création, plus précisément la dimension éthique et politique des démarches artistiques dont ces œuvres sont issues. À travers les différents exemples traversés, nous tenterons donc de repérer où se noue la réparation lorsqu'elle est mise en jeu par l'art, poétiquement et au-delà.

Code d'accès au cours Moodle : tw2dp3

Bibliographie

GEFEN, Alexandre, *Réparer le monde. La littérature française face au XXI^e siècle*, Paris, Editions Corti, 2017

HILLAIRE, Norbert, *La Réparation dans l'art*, Paris, Nouvelles éditions Scala, 2019

MICHEL, Johann, *Le Réparable et l'irréparable. L'humain au temps du vulnérable*, Paris, Hermann, 2021

NAUGRETTE, Catherine, *Paysages dévastés. Le théâtre et le sens de l'humain*, Belval, Circé, 2004

NOTERIS, Emilie, *La Fiction réparatrice*, Paris, UV éditions, 2020

Plastik, dossier « Quand l'art prend soin de vous » [en ligne], dir. Diane Watteau, n° 6, avril 2019

Bibliographie complémentaire et calendrier précis des séances disponibles sur Moodle.

Séminaire de laboratoire – Arts et dispositifs

Enseignant : Alexandre Chèvremont

« Opérations cartographiques »

Le séminaire essaiera de cerner les enjeux de la cartographie dans les arts, en déployant plusieurs thématiques : l'interactivité, la géolocalisation, la promenade, l'écriture, le surfacage bidimensionnel, l'écran. Plusieurs champs artistiques seront couverts, notamment et y compris la cartographie sonore, le soundmapping. Il sera fait appel à la cartographie dans la mesure où elle mobilise la question de l'espace en le modifiant (question qui concerne chaque art de façon différenciée) et en le dédoublant ; en outre, la carte crée un espace dont les propriétés plastiques autonomes et l'iconographie méritent d'être étudiées. Enfin, le séminaire permettra d'interroger la question plus générale de la relation entre l'art et la technique, dans une historicité commune.

Bibliographie (une liste plus complète sera donnée en début de semestre) :

- Jean-Marc Besse et Gilles Tiberghien, *Opérations cartographiques*, Arles, Actes Sud, 2017.
- Christine Buci-Glucksmann, *L'Œil cartographique de l'art*, Paris, Galilée, 1996.
- Michel de Certeau, *L'invention du quotidien, 1. Arts de faire*, Paris, Gallimard, 1990, p.170-191 (chapitre IX : « Récits d'espace »).
- Anne-Marie Christin, *L'Image écrite, ou La Dérison graphique*, Paris, Flammarion, 2009.
- Gilles Deleuze et Félix Guattari, *Capitalisme et schizophrénie 2 – Mille plateaux*, Paris, Minuit, 1980.
- Fernand Deligny, *Les Détours de l'agir ou le moindre geste*, Paris, Hachette, 1979.
- Colin Ellard, *Vous êtes ici : Pourquoi les hommes sont capables d'aller sur la lune et se perdent dans un parc*, traduction Jean-Rémi Alisse, Paris, Seuil, 2015.
- Tim Ingold, *Une brève histoire des lignes*, traduit de l'anglais par Sophie Renaut, Bruxelles, Zones sensibles, 2013, p. 112-119 (« Tracés cartographiques et pratiques de savoir »).
- Stéphane Vial, *L'Être et l'écran : Comment le numérique change la perception*, Paris, PUF, 2013.

UE2 : Formation à la recherche

EC1 : Méthodologie 1

Francis Courtot

Objectif du séminaire :

Acquérir les fondamentaux en termes d'organisation de la recherche et de réalisation du mémoire au niveau Master.

Programme :

Ce cours vise à fournir aux étudiant.e.s les outils méthodologiques de la recherche en vue de la rédaction de leur mémoire de Master 1. Les séances aborderont les différentes étapes de la recherche, tant sur les aspects théoriques (construction du projet de recherche, formulation de la problématique, élaboration du plan) que pratiques (respect des normes typographiques, constitution de la bibliographie, organisation de son temps de travail).

Bibliographie indicative :

BEAUD Michel, GRAVIER Magali et TOLEDO Alain, *L'Art de la thèse, ou comment préparer un mémoire de master, une thèse de doctorat ou tout autre travail universitaire à l'ère du Net*, Paris, La Découverte, 2006.

GUERY, Louis, *Dictionnaire des règles typographiques*, Paris, Victoires Editions, 2010.

ECO, Umberto, *Comment écrire sa thèse*, traduit de l'italien par Laurent Catagrel, Paris, Flammarion, 2016.

Évaluation :

Chaque étudiant.e devra rendre avant les vacances de Noël un fichier « docx » correspondant à une partie (non définitive) de son mémoire, comprenant une introduction (qui précisera en particulier la présentation du sujet, l'élaboration de la problématique, et la méthode employée

pour la recherche), une table des matières et une bibliographie, le tout utilisant les connaissances vues dans le cours (problématique, traitement de texte, typographie, etc...).

EC2 : Suivi de mémoire

Un mémoire de recherche doit d'abord définir un sujet de recherche, suffisamment vaste pour qu'il y ait une vraie recherche à effectuer (un sujet s'appuie sur une problématique, qui permet en premier lieu d'identifier ce qui n'est pas déjà résolu), mais aussi suffisamment restreint pour être mené en un (ou deux) an(s) ; cet équilibre est souvent difficile à trouver, et c'est dans le dialogue avec le.a directeur.trice de recherche qu'il pourra fleurir. Il est nécessaire de souligner que c'est à l'étudiant.e de demander à son.sa directeur.trice de recherche des rendez-vous ; mais il est tout aussi nécessaire d'affirmer que, sauf difficulté d'emploi du temps, ces demandes sont accueillies avec bienveillance.

Important : il est nécessaire de préciser qu'aucun mémoire ne peut être rendu sans qu'il y ait eu au moins *deux* allers-retours entre l'étudiant.e et son.sa directeur.trice de recherche, sous peine de DEF à la note de mémoire.

EC3 : Participation à des manifestations scientifiques

Cette évaluation est obligatoire pour tou.te.s les étudiant.e.s.

Cet élément est évalué aussi par le.a directeur.trice de recherche ; c'est donc à lui/elle que l'étudiant.e est invité.e à demander toute précision nécessaire à cette évaluation. En général, elle correspond au fait d'assister à une journée d'études ou à un colloque deux au minimum fois par semestre. Que ce soit à l'université ou dans un autre lieu, l'étudiant.e doit faire signer un justificatif de présence au conférencier ou à l'organisateur de la conférence (voir en fin de ce guide), voire, selon les cas, rédiger un court compte-rendu. L'essentiel est d'apprendre à écouter des communications scientifiques sur des sujets proches ou un peu plus lointains des préoccupations du mémoire de recherche, d'observer la communication de recherches vivantes. Le Master Arts tend à privilégier le choix personnel de l'étudiant mais ils doivent être cohérents et en adéquation avec le parcours que vous suivez, c'est dans ce sens qu'ils doivent être approuvés par le responsable de la mention ou de la spécialité et le.a directeur.trice de recherche.

Ces activités seront comptabilisées pour la validation de ce programme, vous aurez à justifier, en fin de semestre, de votre présence à un minimum de deux séminaires ou conférences ou colloque ou journée d'étude.

L'Ecole doctorale (participation aux séminaires, colloques, journées d'étude, journées jeunes chercheurs...) vous propose un calendrier des manifestations scientifiques de l'Université.

Ces programmes sont indispensables pour se présenter en doctorat. Ils ont pour but de vous aider à acquérir des compétences dans la recherche, de développer la curiosité intellectuelle par un approfondissement personnel des connaissances.

Vous trouverez à la fin de ce présent guide, une fiche individuelle de présence à des séminaires, colloques, conférences qui sera à remettre complétée à votre directeur.trice de recherche, dans les délais qui vous seront indiqués ultérieurement.

Compléments à la recherche :

Un certain nombre d'activités culturelles et de recherches complémentaires (hors enseignement statutaire en présentiel) sont proposées aux étudiants pour parfaire leur formation ; elles sont soutenues par le C. E. A. C., la MESH –Nord et l'Ecole doctorale :

Création de journées d'étude régulières chaque année (en alternance voulue, elles portent tantôt sur des questions transdisciplinaires de façon à développer cette conception croisée des études artistiques propre à Lille.

UE3 : Séminaires de parcours

Un séminaire obligatoire (**Musicologie contemporaine**) et un autre séminaire parmi trois (deux cette année...).

Il est possible de remplacer un séminaire par un stage court (cf. fin du guide).

EC1 : Musicologie contemporaine 1&3 (obligatoire) :

Traduction critique d'un texte de référence (1)

Christian Hauer

Programme :

Dans le domaine des sciences cognitives musicales (de la psychologie aux neurosciences), il existe relativement peu de publications en langue française, la plupart étant en langue anglaise. Ce qui pose un double problème. Tout d'abord celui de l'absence en langue française d'une quantité considérable de travaux majeurs et qui font référence dans le domaine considéré. D'où l'autre problème : l'impossibilité, souvent, dans le cas d'une traduction, de disposer d'une terminologie scientifique adéquate, sans compter que des concepts et des termes peuvent n'avoir aucun équivalent en français, pour la raison que la problématique traitée dans tel écrit en langue anglaise n'a que rarement – voire jamais – été traitée dans des écrits en langue française.

Ce séminaire s'organisera donc autour de la traduction critique d'un texte de référence paru en langue anglaise : cette traduction sera l'œuvre des étudiantes et étudiants, réalisée en salle informatique sur un document partagé, et publiée, comme les traductions réalisées les années précédentes, dans *Déméter. Théories & pratiques artistiques contemporaines*, la revue électronique du Centre d'Étude des Arts Contemporains (CEAC).

EC2 : Structure et sémantique du temps musical :

Non ouvert cette année pour cause de nombre d'étudiant.e.s jugé insuffisant...

EC3 : Séminaire artistique 1 « Art et milieu »

Cours en commun avec le master ARSI (Arts et Responsabilité Sociale).

ATTENTION : ce cours aura lieu en totalité seulement les 7, 8 et 11 septembre.
--

Marie-Pierre Lassus

Descriptif

L'objectif de ce séminaire est de penser la relation entre art et milieu conçu dans une perspective mésologique comme *l'ensemble des relations éco-techno-symboliques que, trajectivement, l'humanité crée sans cesse à partir d'elle-même et de l'environnement donné* (Berque, 2018). L'art peut-il contribuer à créer un espace où nous avons lieu d'être, en relation avec tout ce qui nous entoure (ce qui s'appelle habiter) ? Comment peut-il transformer un environnement hostile en un milieu humain ? Telles sont les questions sous-jacentes à ce séminaire qui suppose de s'interroger sur ce que veut dire être humain sur la terre aujourd'hui.

Il s'agira d'acquérir les notions et concepts mésologiques abordés dans le séminaire (milieu, environnement, humain, vivant, poétique, trajection, médiance, écoumène) utiles pour appréhender le terrain.

Bibliographie :

D. Abram (2013). *Comment la terre s'est tue*. Pour une écologie des sens. Paris : La Découverte.

G. Bachelard (1957). *La poétique de l'espace*. Paris : José Corti.

G. Bachelard (1960). *La poétique de la rêverie*. Paris : José Corti.

A. Berque (2014). *La mésologie : pourquoi et pour quoi faire ?* Paris : PUF.

A. Berque (2014). *Poétique de la terre. Essai de mésologie*. Paris : Belin.

J. Dewey (2010). *L'art comme expérience*. Paris : Folio Essais.

M.-P. Lassus (2019). *Le non-savoir, paradigme de connaissance*. Louvain : EME.

M.-P. Lassus (2014). *La musique : art de l'aurore. À l'écoute des villes d'ombre du théâtre des Sens*. Paris : L'Harmattan.

EC4 : Informatique musicale 1&3

Romain Bricout

[...]

BCC2 : Défendre et concevoir un projet artistique en travail d'équipe

UE4 : Atelier

Un atelier au choix parmi deux :

EC1 : Interprétation et techniques de studio 1&3

João Fernandes

Cet atelier a pour objectif d'explorer les logiciels et équipements disponibles dans le Studio du Nord. La première partie de l'atelier consiste à se familiariser avec les techniques de studio pour pouvoir générer des matériaux musicaux. La deuxième partie est dédiée à la création et à l'interprétation d'œuvres, que ce soit par l'improvisation libre, la comprovisation ou la composition instrumentale, électroacoustique ou mixte.

EC2 : Musicologie critique 1&3

Alban Briceno

Qu'est-ce que la musicologie aujourd'hui ? Comment la science se déploie-t-elle dans cette discipline ? A-t-elle une utilité dans le monde socio-économique ? Couramment posées dans le quotidien des musicologues, ces questions, derrière leur apparente naïveté, soulèvent bien souvent une importante difficulté à circonscrire cette discipline dans une définition simple et à souligner des exemples de contributions notables dans notre société. Par ailleurs, si les origines historiques de la musicologie et son développement épistémologique sont des aspects généralement enseignés aux étudiants au cours du premier cycle universitaire, la musicologie

contemporaine est, en revanche, relativement plus opaque.

Ainsi, à la lumière de quelques travaux de la littérature qui seront explorés, cet atelier propose de co-construire un espace de réflexion invitant les étudiants et futurs jeunes chercheurs à enrichir leur vision personnelle de la musicologie.

En croisant des perspectives musicologiques récentes ou encore des témoignages de professionnels avec les travaux de recherche des étudiants, l'objectif est de permettre à ces derniers d'affirmer davantage leur positionnement scientifique et de mieux percevoir les trajectoires de valorisation possibles.

Références bibliographiques :

Traube, Caroline, « Quelle place pour la science au sein de la musicologie aujourd'hui ? », *Circuit*, 24(2), 2014, p. 41-49.

Vecchione, Bernard, « La recherche musicologique aujourd'hui : Questionnements, intersciences, métamusicologie », *Interface*, 21(3-4), p. 281-322.

Esclapez Christine et Brétéché, Sylvain, « L'objet (du) musicologique. Réflexion métamusicologique », *Itamar*, (6), 2020, p. 236-260.

Pirenne, Christophe, « Les musiques populaires dans l'enseignement et la recherche musicologiques en France », *Volume ! [En ligne]*, 18(2), 2021.

Couprrie, Pierre, « Quelques propos sur les outils et les méthodes audionumériques en musicologie. L'interdisciplinarité comme rupture épistémologique », *Revue musicale OICRM*, 6(2), 2020, p. 26-44.

Wissner, Reba A., « A Review of Public Musicology », *Journal of Musicological Research*, 42(4), p. 228-231.

UE5 : Projet personnel étudiant

(EC1 : Stage long : réservé aux étudiants de l'ESMD)

Ce stage correspond à la possibilité d'une formation en alternance (cf. fin du guide).

EC2 : Création recherche appliquée

Hector Cavallaro

Ce TD s'apprête à éclairer le travail de recherche sous-jacent aux phénomènes musicaux, et, inversement, de saisir le travail créatif présent dans la recherche musicologique et, plus généralement, dans les réflexions qui – en sciences humaines, en arts, en esthétique ou en philosophie – traitent des objets musicaux. Le but global est ainsi double : 1) penser les manières spécifiques selon lesquelles la théorie, l'abstraction et l'expérimentation se dévoilent comme inhérentes à la création musicale à travers divers contextes, langages, technologies, etc.,

2) interroger les manifestations particulières de la créativité artistique, intellectuelle ou épistémologique au sein de travaux de recherche concernés par l'art musical.

Programme : Le TD abordera des études de cas spécifiques pour illustrer comment les concepts théoriques et abstraits se matérialisent dans la pratique musicale. Par exemple, l'usage de nouvelles technologies dans la composition contemporaine ou l'impact de la théorie esthétique sur l'interprétation musicale seront des sujets explorés. Les étudiants seront encouragés à analyser ces cas en appliquant les concepts vus en cours, afin de développer une compréhension plus profonde de l'interaction entre théorie et pratique.

Objectif : En outre, le TD mettra en lumière les différentes méthodologies de recherche utilisées en musicologie et dans les disciplines connexes. Nous examinerons comment les chercheurs construisent leurs objets d'étude, choisissent leurs outils méthodologiques et interprètent leurs données. Cela permettra aux étudiants de mieux appréhender la rigueur et la créativité nécessaires à la recherche académique, et d'envisager comment ces compétences peuvent enrichir leur propre pratique musicale.

BCC3 : Mobiliser ses compétences en langues : travail de recherche et/ou projet culturel ou artistique

UE6 : Langue vivante

Anglais

Enseignante : Claire Hélie

L'assiduité est obligatoire.

Les étudiant.es participeront à la conception d'une exposition en lien avec une manifestation scientifique. Le semestre impair sera consacré à des recherches sur la thématique abordée à travers des documents authentiques. Le semestre pair sera consacré à la réalisation de l'exposition qui donnera lieu à un vernissage.

Les travaux, individuels et collectifs, permettront aux étudiant.es de pratiquer les cinq compétences linguistiques (compréhension écrite et orale, production écrite et orale, interaction). Les étudiant.es doivent être en mesure de valider le niveau B2 en fin de Master et / ou d'utiliser l'anglais dans un contexte artistique et professionnel.

Trois heures seront consacrées à l'autoformation. À l'issue d'un test de positionnement et en fonction de leurs résultats, les étudiant.es devront effectuer une série de tâches en lien avec le CRL (*workshops*, rencontre avec le tuteur ou la tutrice, travail sur les ressources en ligne, rédaction d'un journal de bord...).

Langues autres que l'anglais

Quatre langues autres que l'anglais sont proposées au niveau Master en non débutant : allemand, italien, espagnol, portugais.

Dix-huit langues sont proposées en débutant (cours mutualisés avec la licence) : allemand, arabe, catalan, chinois, danois, grec moderne, hébreu, hongrois, italien, japonais, néerlandais, norvégien, persan, polonais, portugais, russe, suédois, tchèque.

ATTENTION : Noter que les changements de langue ne sont autorisés qu'entre le S1 et le S2 et doivent être justifiés auprès du pôle DELANG.

Pour tout renseignement concernant les langues autres que l'anglais, contacter le pôle Delang : delang.pdb@univ-lille.fr

Semestre 2 – Master 1

Musique - Interprétation - Invention

BCC1 : Développer une attitude créatrice et des capacités d'action par l'art

UE1 : Approche critique des arts contemporains

Philosophie de l'art Gr 1 et 2

Enseignant : Alexandre Chèvremont

Philosophie de l'art (M1) – Alexandre Chèvremont : La figure de l'humain et l'écologie en art Le cours partira de l'hypothèse que l'humain déborde l'être humain et englobe notamment les représentations sonores ou visuelles anthropomorphes (soit qu'elles permettent de penser l'animal à partir de l'homme, soit au contraire, comme dans la caricature, que l'animal permette de penser l'homme). À partir de là, il s'agira de légitimer cet anthropomorphisme, d'une part comme accès privilégié à la question écologique, d'autre part comme hautement constitutif de l'activité artistique en général : une discussion pourra alors s'engager, de nature anthropologique, autour de la question de « l'agentivité » des « objets de l'art ».

Bibliographie (une liste plus complète sera donnée en début de semestre) :

Vinciane Despret, *Habiter en oiseau*, Arles, Actes Sud, 2019.

Vinciane Despret, *Autobiographie d'un poulpe*, Arles, Actes Sud, 2021.

Alfred Gell, *L'Art et ses agents : une théorie anthropologique*, traduit de l'anglais par Sophie et Olivier Renaut, Dijon, Les presses du réel, 2009.

Tim Ingold, *Faire : Anthropologie, Archéologie, Art et Architecture*, traduit de l'anglais par H. Gosselin et H.-S. Afeissa, Bellevaux, éditions Dehors, 2017, chapitres 1 et 2, p. 19-81.

Bernie Krause, *Le Grand orchestre animal*, traduit de l'anglais par Thierry Piélat, Paris, Flammarion, 2013.

Eugène Minkowski, *Vers une cosmologie* [1936], Paris, Les Éditions des Compagnons d'humanité, 2021, « L'homme et ce qu'il y a d'humain en lui », p. 148-158.

UE2 : Formation à la recherche

EC1 : Méthodologie 2

Anis Fariji

Programme :

Ce séminaire prolonge et complète le séminaire de méthodologie de S1.

EC2 : Restitution du mémoire

Selon les dates données en cours d'année, l'étudiant.e devra rendre à son.sa directeur.trice de recherche un exemplaire de son mémoire terminé en version électronique (et aussi, à la discrétion du/de directeur.trice de recherche, en version papier). Une soutenance aura également lieu, consistant en un exposé d'une dizaine de minutes, suivi par des questions ; l'ensemble ne durera pas plus d'une heure.

Il est possible, à condition de déterminer ce choix au plus tard en fin de premier semestre, de ne rendre qu'*une étape intermédiaire du mémoire*, qui sera complété lors de la seconde année, rendant ainsi l'écrit plus substantiel. Néanmoins, un rapport d'étape sera obligatoirement rendu dans ce cas ; il faudra déterminer avec le.a directeur.trice de recherche quelle forme prendra ce document.

EC3 : Participation à des manifestations scientifiques

Cf. premier semestre.

UE3 : Séminaire de parcours

Un séminaire obligatoire (**Musicologie contemporaine**) et un autre séminaire parmi trois (deux cette année).

Il est possible de remplacer un séminaire par un stage court (cf. fin du guide).

EC1 : Musicologie contemporaine 2&4 (séminaire obligatoire)

Christian Hauer

Traduction critique d'un texte de référence (2)

Programme :

Ce séminaire poursuivra le travail entamé au 1^{er} semestre.

EC2 : Structure et sémantique du temps musical :

Francis Courtot

La forme chez Marco Stroppa 1

Prérequis :

Les fondamentaux en « Histoire de la musique des XX^e et XXI^e siècles », notions en analyse des œuvres contemporaines.

Programme :

La forme, dans l'acception d'architecture musicale, construit un sens intrinsèque à l'œuvre du compositeur que se propose d'interpréter le musicien. Cependant, il n'existe que peu de théories induites de la profusion de formes musicales (formes à schéma, formes à permutation, formes à interaction, formes multiples, formes arborescentes, etc...) du point de vue d'un interprète créateur, et non d'une réception-perception. Ce séminaire voudrait interroger de nouvelles conceptions sur la forme et les appliquer à la construction d'un sens émanant de partitions écrites de nos jours jusqu'au romantisme.

Cette année, nous travaillerons sur les conceptions formelles de Marco Stroppa. Au premier semestre, nous situerons le contexte dans lequel se situe le compositeur, en étudiant les conceptions formelles de ses aînés.

Éléments minimaux de bibliographie :

BOULEZ, Pierre : *Penser la musique aujourd'hui*, Paris, Denoël/Gonthier ed., 1963.

BOULEZ, Pierre : *Points de repère*, Paris, Seuil, 1985.

COURTOT, Francis : « Langage Musical et/des Morphologies ». In *Manières d'être du musical*, Paris, L'Harmattan, 2020 (LilloA <http://hdl.handle.net/20.500.12210/105831>).

DOUMET, Christian. *L'Île joyeuse : Sept approches de la singularité musicale*. Saint-Denis : Presses universitaires de Vincennes, 1997 (généré le 03 juillet 2020). Disponible sur Internet : <<http://books.openedition.org/puv/233>>.

FERNEYHOUGH, Brian : *Univers parallèles*, Contrechamps.

EC3 : Anthropologie et musique

Anis Fariji

Résumé du cours :

Cette année, ce séminaire se saisira du point précis où musique et anthropologie se rejoignent : l'ethnomusicologie. Il ne s'agira pas tant, comme en licence, de présenter l'ethnomusicologie ou d'explorer ses différents champs de recherche, que de la penser en tant que discipline. Qu'est-ce qui justifie le recourt aux sciences sociales pour comprendre le phénomène musical ? Quelle incidence épistémologique la position d'extranéité de l'ethnomusicologue a-t-elle sur la compréhension de la musique des « autres » ? Après une brève introduction à l'anthropologie,

ce séminaire abordera ces questions à partir de textes de référence de la discipline, ainsi que ceux, plus récents, qui tentent de repenser la discipline elle-même.

Bibliographie

Denis Laborde. « L’Ethnomusicologie sert-elle encore à quelque chose ? ». Hyacinthe Ravet; Emmanuel Brandl; Cécile Prévost-Thomas. *25 ans de Sociologie de la Musique en France.*, 2, L’Harmattan, pp.197-208, 2012, Pratiques, oeuvres, interdisciplinarité, 978-2-296-99685-4. halshs-00771001

Simha Arom. 1992 « Ethnomusicologie », in Pierre Bonte & Michel Izard (ed.), *Dictionnaire de l’Ethnologie et de l’Anthropologie*. Paris : Presses Universitaires de France.

Nettl Bruno, « You will never understand this music: insiders and outsiders », *The study of ethnomusicology: thirty-one issues and concepts*, New ed., Urbana, University of Illinois Press, 2005, p. 157-168.[1](#)

Lortat-Jacob Bernard, Dehoux, Vincent, 2000 « Quelques certitudes et intuitions argumentées », Entretien avec Bernard Lortat-Jacob, *Cahiers des musiques traditionnelles*, 14 : 212-218.

Brailoiu, « Esquisse d’une méthode de folklore musical », dans *Problèmes d’ethnomusicologie*.

List, George, 1979 « Ethnomusicology: A Discipline Defined », *Ethnomusicology*, 23, 1 : 1-4.

Lortat-Jacob Bernard, Roving Olsen Myriam, 2004 « Argument. Musique et anthropologie: la conjonction nécessaire », *L’Homme, Musique et anthropologie*, 171-172 : 7-26.

Lortat-Jacob Bernard, “Du regard éloigné à l’écoute distraite”, *L’Homme*, 191 | 2009.

Barz Gregory F. et Cooley Timothy J. (dir.), *Shadows in the field: new perspectives for fieldwork in ethnomusicology*, 2nd ed., New York, Oxford University Press, 2008.

El-Ghadban Yara, « Chants et contrechamps de l’ethnomusicologie (Essai bibliographique) », *Anthropologie et Sociétés*, vol. 30, no 2.

EC4 : Informatique musicale 2&4

João Fernandes

Dispositifs interactifs en situations scéniques

Prérequis :

Notions de programmation PureData.

Programme :

L'objectif de cet enseignement est d'acquérir les connaissances et compétences pour la conception et l'évaluation d'instruments de musique numériques.

En particulier, les concepts suivants seront discutés : *mappings* gestes-son, retours visuels et haptiques, appropriation par les musiciens, familiarité pour les spectateurs, modes de collaboration, méthodes d'évaluation. Ces concepts seront expérimentés au travers d'un projet de développement d'instrument individuel, avec un choix logiciel et matériel libre (un certain nombre de dispositifs et capteurs seront mis à la disposition des étudiants).

Bibliographie :

Jenseni, Alexander Refsum, and Michael J. Lyons, eds. A NIME Reader: Fifteen Years of New Interfaces for Musical Expression. Vol. 3. Springer, 2017 (sources disponibles sur <https://github.com/alexarje/A-NIME-Reader> et articles directement via <http://www.nime.org/archives/>)

BCC2 : Défendre et concevoir un projet artistique en travail d'équipe

UE4 : Atelier de parcours

Un atelier au choix parmi deux.

EC1 : Interprétation et techniques de studio 2&4

João Fernandes

Cet atelier a pour objectif d'explorer les logiciels et équipements disponibles dans le Studio du Nord. La première partie de l'atelier consiste à se familiariser avec les techniques de studio pour la génération et la transformation des matériaux musicaux. La deuxième partie est dédiée à la création et à l'interprétation d'œuvres, que ce soit par l'improvisation libre, la comprovisation ou la composition instrumentale, électroacoustique ou mixte.

EC2 : Musicologie critique 2&4

Francis Courtot

Programme :

La poétique de Marco Stroppa (le compositeur sera invité lors de l'année universitaire).

Une bibliographie sera donnée à la rentrée...

UE5 : Projet personnel étudiant

(EC1 : Stage long : réservé aux étudiants de l'ESMD)

Ce stage correspond à la possibilité d'une formation en alternance (cf. fin du guide).

EC2 : Création recherche appliquée

Romain Bricout

[...]

**BCC3 : Mobiliser ses compétences en langues :
travail de recherche et/ou projet culturel ou
artistique**

UE6 : Langue vivante

Voir semestre un.

Semestre 3 – Master 2

Musique - Interprétation - Invention

BCC1 : Acquérir une méthodologie de la recherche, produire des connaissances en lien avec les enjeux de la pensée sur l'art

UE1 : Approche critique des arts contemporains

Séminaire de laboratoire (choisir un séminaire parmi les deux suivants)

Séminaire de laboratoire : Arts et enjeux contemporains

Enseignant : Anis Fariji

« Art, expérience et altérité culturelle »

Dans quelle mesure peut-on faire l'expérience d'une forme d'art appartenant à une culture peu familière ? Doit-on nécessairement se munir des codes d'une culture étrangère pour accéder à ses formes artistiques ? Que vaut alors le saisissement qu'on éprouve parfois spontanément face à des formes dont on ignore le contexte culturel ? Doit-on le considérer comme un simple effet superficiel ou, au contraire, un indice d'une expérience possible ?

Ce séminaire entend explorer la question de l'altérité culturelle en art à partir de la catégorie de l'expérience. La musique y occupera une place privilégiée, quoique non exclusive. La problématique du séminaire sera formulée à partir de débats qui traversent l'une des disciplines les plus exposées à de telles questions – l'ethnomusicologie : que peut l'ethnomusicologue face à son objet d'étude, la musique des « autres » ? Il s'agira ensuite de s'arrêter sur la catégorie fondamentale de l'expérience qui sera introduite à travers quelques textes philosophiques de référence. On verra comment la catégorie de l'expérience peut permettre de dépasser l'écueil du relativisme culturel et, plus généralement, l'écueil du subjectivisme (le goût personnel...) dans notre évaluation des formes d'art.

Bibliographie

ADORNO Theodor W., « On popular music (1941) », *Essays on music*, Berkeley, University of California press, 2002, 437-469 (traduction en français : http://www.lecturecritique.org/sites/default/files/Adorno_1937_traduction.pdf).

BARBEROUSSE Anouk, *L'expérience*, Paris, Flammarion, coll. « Corpus », 2015.

DEWEY John, *L'art comme expérience*, Paris, Gallimard, coll. « Folio Essais », 2016.

NETTL Bruno, « You Will never Understand This Music: Insiders and Outsiders », *The study of ethnomusicology: thirty-one issues and concepts*, New ed., Urbana, University of Illinois Press, 2005, p. 157-168.

OLIVE Jean Paul, *Un son désenchanté. Musique et théorie critique*, Paris, Klincksieck, coll. « Collection d'esthétique », 2008.

Séminaire de laboratoire : Esthétique

Enseignant.e.s : Antonio Palermo et Véronique Perruchon

« Les interactions lumière-espace dans les arts : d'une approche pluridisciplinaire à une approche interdisciplinaire ».

Dans un premier temps, nous essayerons d'interroger les significations que le mot « Lumière » peut assumer dans l'espace, et les contours d'un métier, celui d'éclairagiste en relation avec celui de scénographe. Pendant cette phase sera appliquée une approche pluridisciplinaire.

Dans un deuxième temps, encourageant les propositions venant d'étudiant.e.s, cette interrogation sera déclinée en une approche interdisciplinaire. Prenant appui sur une méthode fondée sur l'analyse et la synthèse, afin de saisir les différences et points de contact, nous travaillerons sur un corpus d'œuvres contemporaines dans le but de faire émerger, dans toute sa complexité, l'interaction espace/lumière.

Bibliographie :

Ouvrages ou extraits d'ouvrages

- H. Alekan, *Des Lumières et des ombres*, Paris, Le Sycomore, 1984
- C. Beaufort, *Transparence / Transparaître*, Rennes, Presses universitaires de Rennes, 2023
- J.-J. Ezrati, *Eclairage d'exposition*, Paris, Eyrolles, 2014
- D. Leal, *Luzvesti : iluminação cênica, corpomídia e desobediências de gênero*, Salvador, Editora Devires, 2018
- B. Maitte, *Une histoire de la lumière, de Platon au photon*, Paris, Ed. du Seuil, 2015
- F. Maurin, *Robert Wilson. Le temps pour voir, l'espace pour écouter*, Arles, Actes Sud, 1998
- V. Perruchon, *Noir. Lumière et théâtralité*, Villeneuve d'Ascq, Presses Universitaires du Septentrion, 2016

Corpus d'œuvres (provisoire)

- G. Barberio Corsetti et P. Sorin, *La Pietra del Paragone*, 2007
- B. Lachambre, L. Lechevalier et L. Goldring, *Is You me*, 2008
- Cie Kashyl, Ashley Chen, *Distances*, 2021

Séminaire de philosophie (choisir un séminaire parmi les deux suivants)

Philosophie de l'art 1

Enseignant : Alexandre Chèvremont

Philosophie de l'art (M2) – Alexandre Chèvremont : Le ratage en art

Etudié de près dans quelques ouvrages ou colloques récents, le ratage en art se déploie selon plusieurs dimensions (ratage de l'œuvre, ratage auprès du public, ratage de l'interprétation et du jeu) que l'on s'efforcera ici de conjuguer, en questionnant ce que le ratage permet de faire, sans qu'il faille pour autant le réévaluer de façon trop favorable : trouver quelque chose de neuf involontairement (la sérendipité), se placer à l'avant-garde en s'écartant délibérément de la norme admise, générer des effets comiques, mettre en valeur le médium artistique qui a tendance à se faire oublier lorsque l'œuvre ou son interprétation sont jugées « réussies ». On s'interrogera aussi sur la possibilité d'un ratage *a posteriori*, ou comment ce qui était réussi devient, à la longue, raté.

Bibliographie (une liste plus complète sera donnée en début de semestre) :

Agôn, n°9, « Rater », sous la direction d'Estelle Baudou, Aurélie Coulon et Quentin Rioual, 2021.

Honoré de Balzac, *Le Chef d'œuvre inconnu*, Paris, Gallimard, 2014.

Henri Bergson, *Le Rire*, in *Œuvres*, Paris, PUF, 1963.

Esteban Buch, *Le Cas Schönberg : naissance de l'avant-garde musicale*, Paris, Gallimard, 2006.

Clément Chéroux, *Fautographie : petite histoire de l'erreur photographique*, Crisnée, Yellow now, 2003.

Jean-Yves Jouannais, *Artistes sans œuvres*, « Administrer les absences », Paris, Hazan, 1997, p. 103-124.

Bernard Sève, *L'Instrument de musique – Une étude philosophique*, Paris, Seuil, 2013, p. 66-70, p. 118-119, p. 298-310.

Sociologie de l'art, n° 7, « Échecs et ratages en art », OPuS, 1994.

Philosophie de l'art 2

Enseignante : Sarah Troche

Enfance du regard, enfance de l'art

La création artistique entretient avec l'enfance des liens étroits, qui ne sont pas dépourvus d'équivocité : exaltation d'une sensibilité créatrice (« retrouver son âme d'enfant »), condamnation de la facilité et du manque de technique (« un enfant pourrait le faire »), innocence ou « pureté » d'un regard neuf, l'enfance est investie d'une multiplicité de regards, discours et lieux communs, qui l'appréhendent toujours à partir d'un ailleurs. Pensé initialement comme déficient, le regard de l'enfance va être valorisé, à partir du romantisme, pour son intensité, son hyperesthésie (l'ivresse de Baudelaire, pour qui le génie n'est que « l'enfance retrouvée à volonté »), ou pour l'innocence d'une perception non médiatisée par le savoir (John Ruskin). L'enfance est aussi ce territoire d'impressions vives, « réserve de singularités et de tendances » (Pierre Péju), que poètes et écrivains essayent de retrouver. Enfin, l'attrait pour le dessin d'enfant, au début du XX^e siècle, vient renouveler une certaine conception de la forme artistique (Kandinsky). En croisant la lecture attentive de textes de philosophes, d'écrivains et d'artistes, nous proposerons de voir dans l'enfance, moins un trésor perdu qu'une figure critique, qui déstabilise et met en mouvement la pensée de la création. Nous analyserons également la manière dont les artistes, dans tous les domaines, se sont emparés de l'enfance, comme thème de réflexion ou sujet de représentation.

Bibliographie indicative (une bibliographie complète sera distribuée à la rentrée)

Bachelard Gaston, *La poétique de la rêverie* [1960], « chapitre III : Les rêveries vers l'enfance », PUF, 2016.

Baudelaire, Charles, *Le Peintre de la vie moderne* [1863], in *Œuvres Complètes*, édition de Claude Pichois, Gallimard, coll. Bibliothèque de la Pléiade, 1975.

Benjamin, Walter, *Enfance, Eloge de la poupée et autres essais* [1939], traduit de l'allemand, présenté et annoté par Philippe Ivernel, Rivages poche, 2011.

Kandinsky, Vassily, « Sur la question de la forme », *Regards sur le passé et autres textes 1912-1922*, édition établie et présentée par Jean-Paul Bouillon, Hermann, 1990,

Merleau-Ponty, Maurice « L'expression et le dessin enfantin », *La prose du monde*, texte établi et présenté par Claude Lefort, Paris, Gallimard, 1992.

Péju, Pierre, *Enfance obscure*, Gallimard, 2016.

Pernoud Emmanuel, *L'invention du dessin d'enfant, en France, à l'aube des avant-gardes*, Hazan, 2003.

Ruskin John, *The Elements of Drawing* [1856], Herbert Press Ltd, 1991.

Sarraute Nathalie, *Enfance* [1983], Gallimard, 2004.

Gradhiva n°9, 2009, « Arts de l'enfance, enfances de l'art »
<https://journals.openedition.org/gradhiva/1336>

UE2 : Formation à la recherche

EC1 : Méthodologie 3

Anis Fariji

Programme :

Ce séminaire prolonge et complète le séminaire de méthodologie de M1. Tout en approfondissant les fondamentaux acquis en première année, les séances aborderont les éléments spécifiques à la recherche de M2 (retour d'expérience de M1, organisation de la rédaction sur le temps long, préparation de la soutenance de mémoire) et à la poursuite éventuelle de la recherche en doctorat (réponse à des appels à communication, élaboration d'un projet de thèse).

EC2 : Suivi du mémoire

Un mémoire de recherche doit d'abord définir un sujet de recherche, suffisamment vaste pour qu'il y ait une vraie recherche à effectuer (un sujet s'appuie sur une problématique, à savoir ce qui n'est pas déjà résolu), mais aussi suffisamment restreint pour être mené en un (ou deux) an(s) ; cet équilibre est souvent difficile à trouver, et c'est dans le dialogue avec le.a directeur.trice de recherche qu'il pourra fleurir. Il est nécessaire de souligner que c'est à l'étudiant.e de demander à son.sa directeur.trice de recherche des rendez-vous ; mais il est tout aussi nécessaire d'affirmer que, sauf difficulté d'emploi du temps, ces demandes sont accueillies avec bienveillance.

EC3 : Participation à des manifestations scientifiques

Voir semestre 1.

UE3 : Séminaire de parcours

Un séminaire obligatoire (**Musicologie contemporaine**) et un autre séminaire parmi trois. Il est possible de remplacer un séminaire par un stage court (cf. fin du guide).

EC1 : Musicologie contemporaine 1&3 (séminaire obligatoire)

Christian Hauer

Traduction critique d'un texte de référence (1)

Programme :

Dans le domaine des sciences cognitives musicales (de la psychologie aux neurosciences), il existe relativement peu de publications en langue française, la plupart étant en langue anglaise. Ce qui pose un double problème. Tout d'abord celui de l'absence en langue française d'une quantité considérable de travaux majeurs et qui font référence dans le domaine considéré. D'où l'autre problème : l'impossibilité, souvent, dans le cas d'une traduction, de disposer d'une terminologie scientifique adéquate, sans compter que des concepts et des termes peuvent n'avoir aucun équivalent en français, pour la raison que la problématique traitée dans tel écrit en langue anglaise n'a que rarement – voire jamais – été traitée dans des écrits en langue française.

Ce séminaire s'organisera donc autour de la traduction critique d'un texte de référence paru en langue anglaise : cette traduction sera l'œuvre des étudiantes et étudiants, réalisée en salle informatique sur un document partagé, et publiée, comme les traductions réalisées les années précédentes, dans *Déméter. Théories & pratiques artistiques contemporaines*, la revue électronique du Centre d'Étude des Arts Contemporains (CEAC).

EC2 : Structure et sémantique du temps musical

Francis Courtot

La forme chez Marco Stroppa 2

Prérequis :

Le semestre 1 de ce séminaire.

Programme :

Voir semestres impairs.

Au second semestre, nous étudierons précisément les conceptions de la forme de Marco Stroppa, à la fois poétique et esthétique...

Une bibliographie et des textes (éventuellement non définitifs) seront donnés à la rentrée...

EC3 : Séminaire artistique 1 « Art et milieu »

Cours en commun avec le master ARSI (Arts et Responsabilité Sociale).

Marie-Pierre Lassus

Cf. semestre 1.

EC4 : Informatique musicale 1&3

Romain Bricout

[...]

BBC 2 : Défendre et concevoir un projet artistique en travail d'équipe

UE1 : Atelier

Un atelier au choix sur deux.

EC1 : Interprétation et techniques de studio 1&3

João Fernandes

Cf. semestre 1.

EC2 : Musicologie critique 1&3

Alban Briceno

Cf. semestre 1.

UE2 : Projet personnel de l'étudiant

(EC1 : Stage long : réservé aux étudiants de l'ESMD)

Ce stage correspond à la possibilité d'une formation en alternance (cf. fin du guide).

EC2 : Création recherche appliquée

Hector Cavallaro

Cf. semestre 1.

**BCC3 : Mobiliser ses compétences en langues :
travail de recherche et/ou projet culturel ou
artistique**

UE1 : Langue vivante

Cf. semestre 1.

Semestre 4 – Master 2

Musique - Interprétation - Invention

BCC1 : Acquérir la méthodologie de la recherche, produire des connaissances en lien avec les enjeux de la pensée sur l'art

UE 1 : Approche critique des arts contemporains (1 choix parmi 2)

Séminaire de laboratoire : Arts et processus de signification

Enseignante : Géraldine Sfez

« Anthropocène et arts visuels contemporains »

Partant du constat d'une double difficulté, d'une part à *concevoir* et d'autre part à *visualiser* ce que recouvre le terme d'anthropocène, il s'agira de réfléchir à la manière dont cette notion peut s'incarner dans des images. Comment les images peuvent-elles nous aider à comprendre cette crise qui, si l'on suit l'écrivain Amitav Ghosh, est tout autant une crise du climat qu'une « crise culturelle, et donc une crise de l'imagination » ? De quelle manière les artistes et les cinéastes peuvent-ils se saisir de ces questions afin de « repeupler l'imagination » (Isabelle Stengers) ? Notre approche consistera à s'intéresser tout particulièrement au rapport entre anthropocène et éléments (terre, eau, air, feu) et à la façon dont les artistes et les cinéastes questionnent et investissent la matérialité et la plasticité propre aux éléments afin d'aborder la question, plus large, de l'anthropocène.

Indications bibliographiques :

Aït-Touati Frédérique, *Contes de la lune. Essai sur la fiction et la science modernes*, Gallimard, 2011

Coccia Emanuele, *Métamorphoses*, Bibliothèque Rivages, 2020

Federau Alexandre, *Pour une philosophie de l'anthropocène*, PUF, 2017

Latour Bruno, *Face à Gaïa. Huit conférences sur le nouveau régime climatique*, La Découverte, 2015

Mirzoeff N., *Visualizing the Anthropocene*, in "Public Culture", 26/2, 2014, pp. 213-232.

Safran Foer Jonathan, *L'avenir de la planète commence dans notre assiette*, Paris, Editions de l'Olivier, 2019.

Stengers Isabelle, *Résister au désastre*, Wildproject, 2019

Séminaire de laboratoire : Arts et théories des arts

Enseignante : Bianca Maurmayr

Trouble dans le corps : la perception de la laideur corporelle à l'époque contemporaine

Dans le cadre de ce séminaire, il s'agira d'interroger comment l'époque contemporaine en est venue à définir, stigmatiser et consommer le corps laid, mais aussi à le renverser et à en faire un lieu de résistance par la pratique artistique.

Phénomènes tantôt de l'étrange et de l'hybride, tantôt du pas-tout-à-fait-humain et du monstrueux, dans tous les cas de l'exceptionnel par rapport à une perception régulière, occidentale et hétéronormative de la figure humaine, les corps meurtris, difformes, gras, non-blancs, trans, sales, malades, décrépits (Eco, 2007) témoignent d'un paradigme de la différence et d'un trouble dans l'apparence corporelle qui frôle l'inacceptable et qui heurte les représentations collectives (Ancet, 2006 ; Sagaert, 2015). La laideur perçue en devient un marqueur d'identité par négation et privation, qui établit valeurs et antivaleurs, ou les critères somatiques, socioculturels et économiques « d'une esthétique physique directement éprouvée » (Vigarello, 2004 ; p.10). Sujets à ces rapports de force et à une stigmatisation qui les marginalise, les individus étiquetés comme laids peuvent devenir à leurs propres yeux des objets de répugnance, ou ils peuvent renverser le stigmate et procéder à une décolonisation de soi (Preciado, 2020).

À travers des séances thématiques à la croisée entre histoire culturelle et sociologie du corps, les étudiant·e·s seront invité·e·s à questionner la fabrication de la laideur et à découvrir des stratégies de déconstruction des binarismes, notamment via la pratique artistique. Seront entre autres touchés : le corps de la femme, entre Vénus callipyges, désincarnées et (dé)coloniales ; le corps trans, nouveau monstre moderne ; le corps de la foire, entre spectacularisation de son potentiel de *freakery* et *enfreakment* empouvoirant ; le corps gros, hanté ou revendiqué dans un militantisme *fat* ; le corps manipulé et consommé par l'éco-care et ou la chirurgie esthétique ; et le corps cyborg, entre dispositifs techniques, fantasmes et hybridations.

Bibliographie indicative

- Ancet Pierre, *Phénoménologie des corps monstrueux*, Paris, PUF, 2006.
- Eco Umberto, *Construire l'ennemi*, Paris, Grasset, 2014.
- *Idem*, *Histoire de la laideur*, Paris, Flammarion, 2007.
- Preciado Paul B., *Je suis un monstre qui vous parle*, Paris, Grasset, 2020.
- Sagaert Claudine, *Histoire de la laideur féminine*, Paris, Imago, 2015
- Vigarello Georges, *Histoire de la beauté. Le corps et l'art d'embellir de la Renaissance à nos jours*, Paris, Seuil, 2004.

UE2 : Formation à la recherche

Restitution du mémoire et soutenance publique

Le rendu du mémoire s'effectue dans les mêmes conditions qu'au semestre trois, à ceci près que la soutenance est obligatoirement publique.

UE3 : Séminaires de parcours

Un séminaire obligatoire (**Musicologie contemporaine**) et un autre parmi trois. Il est possible de remplacer un séminaire par un stage court (cf. fin du guide).

EC1 : Musicologie contemporaine 2&4 (séminaire obligatoire)

Christian Hauer

Traduction critique d'un texte de référence (2)

Programme

Ce séminaire poursuivra le travail entamé au 1^{er} semestre.

EC2 : Structure et sémantique du temps musical

Non ouvert cette année pour cause de nombre d'étudiant.e.s jugé insuffisant...

EC3 : Anthropologie et musique

Anis Fariji

Cf. semestre 2.

EC4 : Informatique musicale 2&4

João Fernandes

Cf semestre 2.

BCC2 : Défendre et concevoir un projet artistique en travail d'équipe

UE1 : Atelier

Un atelier parmi deux.

EC1 : Interprétation et techniques de studio 2&4

João Fernandes

Cf. semestre 2.

EC2 : Musicologie critique 2&4

Francis Courtot

Cf. semestre 2.

UE2 : Projet personnel étudiant

(EC1 : Stage long : réservé aux étudiants de l'ESMD)

Ce stage correspond à la possibilité d'une formation en alternance (cf. fin du guide).

EC2 : Création recherche appliquée 2&4

Romain Bricout

Cf. semestre 2.

BCC3 : Mobiliser ses compétences en langues : travail de recherche et/ou projet culturel ou artistique

UE1 : Langue vivante

Le module du dernier semestre est divisé en deux parties :

1. Conférences en langue étrangère

Enseignante : Claire Hélie, Maîtresse de Conférences.

Contenu de la formation

Les étudiant.e.s devront assister à 6h de conférences (lectures, entretiens, séminaires, journées d'études, colloques...) en langues étrangères qu'ils.elles auront choisies parmi une liste mise en ligne et mise à jour régulièrement sur des domaines variés de la pratique artistique. À l'issue de chaque conférence, ils.elles devront rédiger un texte de 5 lignes indiquant les apports de cette conférence dans leur parcours de recherches et / ou leur pratique artistique.

2. Autoformation

L'étudiant.e poursuivra son travail en autonomie guidée sur la plateforme Moodle d'autoformation commune à tous les parcours du Master

Enseignante : Claire Hélie, Maîtresse de Conférences.

Informations au sujet des stages courts :

Département Arts

Niveau de formation : Master

Intitulé Master Arts, parcours « Musique, interprétation, invention ».

Modalités du stage :

Obligatoire Optionnel

Durée du stage :

Minimum : 8 semaines pour les étudiants de Master 1, 12 semaines pour les étudiants de Master 2.

Maximum : 924h.

Période : synchronisée avec les semestres (un stage ne peut pas empiéter d'un semestre sur l'autre).

Modalités d'évaluation

Mémoire Rapport

Soutenance Autre :

Suivi du stage

Le.a directeur.trice de l'étudiant.e est responsable de son stage. C'est son nom qui doit apparaître sur la convention.

Informations au sujet des stages longs :

Département Arts

Niveau de formation : Master

Intitulé Master Arts, parcours « Musique, interprétation, invention ».

Modalités du stage :

Obligatoire Optionnel

Durée du stage :

Minimum : 12 semaines.

Maximum : 924h.

Période : synchronisée avec les semestres (un stage ne peut pas empiéter d'un semestre sur l'autre).

Modalités d'évaluation

Mémoire Rapport

Soutenance Autre :

Suivi du stage

Le.a directeur.trice de l'étudiant.e est responsable de son stage. C'est son nom qui doit apparaître sur la convention.

***Fiche individuelle de présence à des manifestations scientifiques
(séminaires, colloques, conférences, tables rondes)***

Il vous est demandé d'assister à deux manifestations scientifiques minimum par semestre.

Si vous en suivez davantage, n'hésitez pas à l'indiquer.

Nom, Prénom

Master 1 ou 2 (entourez ce qui vous concerne)

Parcours

à rendre à votre Directeur·trice de recherche en fin de semestre

Merci de bien vouloir remplir un cadre par activité scientifique :

Je soussigné·e

Nom, Prénom, fonction

Certifie que l'étudiant·e désigné·e ci-dessus a bien assisté à (la conférence / au séminaire / à la Journée d'étude/ au colloque / à la table ronde (entourez la mention concernée)

Titre

Organisé·e le

À (lieu : Université et UFR/Laboratoire de rattachement)

Signature de l'intervenant·e ou organisateur·trice :

Les bibliothèques

- Bibliothèque Michelet

Bâtiment A, salle A2.398, niveau Forum (couloir en face de l'amphi A2)

Départements Histoire et Histoire de l'art et archéologie

L'équipe

Responsable : Sandrine Gimenez

Adjointe : Élodie Plancot

Contact : 03 20 41 62 73 – bibliotheque.michelet@univ-lille.fr

Ouverture et services

Lundi au jeudi : 8h00 - 20h00

Vendredi : 8h00 - 19h00

Aménagements des horaires lors des pauses pédagogiques

Web et réseaux sociaux

michelet-biblio.univ-lille.fr

Instagram : [michelet_ulille](#)

Twitter : [@Michelet_ULille](#)

Facebook : [@BibliothequeMicheletULille](#)

Linkedin : [Bibliothèque Michelet](#)

Présentation de la bibliothèque

Les collections

33 000 ouvrages en **histoire-géographie** et en **histoire de l'art** sont mis à disposition en libre-accès. On y trouve des monographies, usuels, cartes, manuels, catalogues d'exposition, actes de colloque et des périodiques. Pour les ouvrages et revues classés en réserve, leur consultation se fait sur demande à l'accueil de la bibliothèque.

- **Pour l'histoire-géographie :**

Le fonds en histoire concerne les périodes *médiévale*, *contemporaine* et *moderne*.

La documentation en histoire médiévale de l'Université de Lille est labellisée "**Collection d'excellence**" (Collex)

Le **fonds documentaire "Concours"** regroupe l'ensemble des documents destinés à préparer le CAPES en histoire-géographie et à l'agrégation d'histoire.

La **cartothèque** rassemble 200 cartes de géographie et d'histoire, des cartes topographiques et de photographies satellites. Elle est consultable sur : michelet-biblio.univ-lille.fr/cartotheque

- **Pour l'histoire de l'art :**

Le fonds en histoire de l'art porte principalement sur la *peinture*, la *dessin*, la *gravure*, la *sculpture* et l'*architecture* et l'*urbanisme*. Il inclut aussi la *muséologie*, la *muséographie*, l'*histoire du patrimoine régional et mondial*. Les "arts divers" regroupent le *design*, la *vitrail*, la *tapisserie*, les *arts décoratifs*, les *arts du livre*, etc.

Les équipements et espaces de travail disponibles

La bibliothèque dispose de 210 places dont :

- **4 espaces de co-working** (5 personnes par box et sur réservation en ligne ou à l'accueil de la bibliothèque).
- **Une salle de travail collaborative spécial Concours** : la salle Bouvier est destinée prioritairement aux étudiante et étudiants préparant les concours de l'enseignement en histoire-géographie.
- **4 postes informatiques** pour les recherches documentaires et un agrandisseur de texte destinés aux personnes malvoyantes.

La bibliothèque participe à la réalisation d'expositions, des cafés-lecture, à la bourse aux livres et organise des visites guidées.

- **Bibliothèque des Sciences de l'antiquité (BSA)**

Bâtiment B, salle B.659, niveau 0
Département Langues et cultures antiques

L'équipe :

Responsable : M. Christophe Hugot
Tél. 03.20.41.64.07 – Courriel : bsa@univ-lille.fr

Ouverture et services :

La BSA est ouverte du lundi au vendredi, de 8h à 20h (19h le vendredi).
Ces horaires sont ceux pratiqués lors des semaines de cours.
Des aménagements d'horaire interviennent en dehors des périodes de cours et durant certaines vacances.

Web et réseaux sociaux :

Site de la BSA : bsa.univ-lille.fr
Insula, le blog : insula.univ-lille.fr
La BSA sur Twitter et Instagram : @bsaLille
Youtube : www.youtube.com/channel/UCcwIfHvfkmaDQfuh1W67DoQ

Présentation de la bibliothèque

Les collections

Labellisée « Collection d'excellence » (CollEx) pour l'Antiquité, la BSA possède un fonds documentaire comportant plus de 50 000 références. Les disciplines concernées par la bibliothèque sont les langues anciennes (grec, latin, sanskrit), l'histoire ancienne et l'archéologie. Outre les ouvrages issus de la Faculté, la bibliothèque accueille les livres du Centre de recherche Halma (hors ceux en égyptologie).

L'accès

L'accès à la bibliothèque ne requiert aucune condition particulière. La carte nécessaire à l'emprunt est celle effectuée par le Service commun de la documentation. Les périodiques ainsi que de nombreux ouvrages (tels que les usuels, livres utiles aux exposés, aux concours, etc.) sont en consultation sur place uniquement.

- **Bibliothèque Humanités**

Bâtiment A – Forum -1, salle A1-727
Départements Arts, Lettres modernes, Philosophie, Sciences du langage

L'équipe :

Responsable : Frédéric Gendre

Adjointe : Valérie Cazin

Contact : 03 20 41 61 81 – bhuma@univ-lille.fr

Ouverture et services :

Du lundi au jeudi : 8h à 20h et le vendredi de 8h à 19h.

Web et réseaux sociaux :

bhuma.univ-lille.fr

Twitter : @BHUMA_UnivLille

Instagram : @BHUMA_UnivLille

Présentation de la bibliothèque

Les collections

La Bibliothèque Humanités (BHUMA) met à votre disposition des fonds spécialisés en arts, lettres modernes, philosophie et sciences du langage. Elle contient 70 000 monographies, dont 60 000 cataloguées, ainsi que plus de 800 titres de périodiques et 30 000 exemplaires. Le fonds documentaire couvre les besoins en formation et recherche, l'accent est mis également sur les bibliographies de concours (CAPES, agrégation).

La bibliothèque participe au dispositif CollEx (philosophie) en partenariat avec l'Institut Éric Weil.

Les documents sont identifiables à partir du catalogue commun du SCD (Lillocat). La bibliothèque est ouverte à tous, l'emprunt d'ouvrages est réservé aux détenteurs d'une carte d'étudiant (carte multiservices) ou d'une carte de lecteur.

Ressources électroniques :

lillocat.univ-lille.fr

Pour faciliter vos recherches, le moteur de recherche fédérée vous permet de lancer une requête simultanément sur l'ensemble des ressources électroniques mises à disposition par l'université.

La bibliothèque propose :

- 3 salles de travail en groupe, leur utilisation est soumise à réservation (à l'accueil de la bibliothèque).
- Des outils comme un massicot, une machine à relier, un télé agrandisseur ou un scanner sont à disposition des usagers.
- Un poste informatique est dédié à la correction orthographique et syntaxique avec le logiciel professionnel ANTIDOTE.

L'équipe de la bibliothèque accorde une attention particulière à l'aide personnalisée aux étudiantes et aux étudiants pour leurs recherches documentaires. N'hésitez pas à la solliciter.

Animation culturelle et scientifique :

La bibliothèque propose aux étudiantes et étudiants des manifestations littéraires et philosophiques sous forme d'invitations d'auteurs, d'atelier d'écriture littéraire, de lectures publiques (La Sirène). Ces manifestations sont ouvertes à toutes et tous et régulièrement annoncées sur le site de la bibliothèque : bhuma.univ-lille.fr

Construisez votre parcours de formation

<https://www.univ-lille.fr/etudes/construire-son-projet-personnel-et-professionnel/>

Venir étudier à l'Université de Lille, c'est faire le choix d'une formation de qualité, correspondant à son projet personnel, ses aspirations et ses goûts, et choisir parmi une offre de formation très large. Toutes les formations sont organisées en blocs de connaissance et de compétences (BCC) pour faciliter votre insertion professionnelle. Au sein de toutes les mentions de licence et de master, des enseignements sont dédiés à la construction du projet personnel et professionnel de l'étudiant. Les méthodes pédagogiques favorisent l'acquisition des « softskills » (salles d'immersion, serious games, jeux de rôles, travaux de groupes, mises en situation, etc.) et l'ouverture à la pluri- et l'inter-disciplinarité.

Au premier semestre de la Licence : C'est le temps de la découverte des études supérieures à l'université.

Tous les étudiants de l'université bénéficient d'une UE PE (Unité d'Enseignement « Projet de l'Étudiant ») « intégration » qui est conçue pour les aider à bien démarrer leurs études universitaires. Les étudiants sont :

- familiarisés aux lieux (salles de cours, espaces de restauration, salles de co-working, etc.) et aux outils (Moodle).
- informés des modalités d'organisation des études. Ils découvrent les services supports (learning center, centres ressources langues, salles de sports, relais santé, secrétariats pédagogiques, etc.) et tout ce qui est mis à leur disposition pour favoriser leur qualité de vie et leur réussite dans les études.

Aux semestres qui suivent, les étudiants peuvent choisir une Unité d'Enseignement « projet étudiant » (UE PE). L'UE « Projet de l'étudiant », c'est votre part de liberté, un bloc (BCC) ou une partie d'un BCC plus large auquel vous devrez vous inscrire à chaque semestre de la Licence.

Votre inscription à l'enseignement choisi se fait par le biais de l'application **Choisis Ton Cours**, sur l'ENT, à des dates spécifiques, en septembre (du 5 au 15 septembre, selon votre choix d'enseignement) et janvier (du 7 au 16 janvier).

Comment choisir ses UE PE ?

Pour vous laisser choisir vos projets personnels, les UE PE sont le plus souvent multichoix sauf aux semestres où il est prévu des éléments obligatoires pour tous (pas plus de trois fois au cours de vos trois années de Licence).

L'UE projet de l'étudiant, c'est trois types d'enseignement :

- **des enseignements transversaux :** tous les étudiants d'un même campus peuvent choisir parmi une palette large d'activités : engagements, culture, activités physiques et sportives, méthodes de travail universitaire, préparer son projet, développer son esprit d'entreprendre, apprendre une langue vivante... qui viennent apporter des compétences complémentaires (transversales) à votre cursus.
- **des enseignements ouverts,** proposés sur un campus par les composantes qui offrent aux étudiants une ouverture sur les disciplines qui ne sont pas spécifiques à la licence suivie. Vous y trouverez des compétences et connaissances disciplinaires partagées entre les étudiants de différentes formations.

- **des enseignements spécifiques** : votre équipe pédagogique a prévu une ou plusieurs unités pour compléter votre formation par des connaissances et compétences dans des disciplines connexes ou pour vous permettre de développer des expériences en stages, des projets, une expérience pratique, de l'initiation à la recherche... Ces unités sont propres à chaque formation et peuvent être obligatoires à certains semestres.

Les enseignements sont répartis sur les différents campus où les étudiants pourront se renseigner et s'inscrire en fonction de leur filière et de l'offre qui leur est proposée (sur le site du campus Cité Scientifique, sur les sites du campus Lille-Moulins-Ronchin, sur les sites des campus Pont-de-Bois et Roubaix-Tourcoing)

Vous trouverez toutes les informations utiles (contacts, calendrier, choix des enseignements, mode pédagogique, emplois du temps, modalités de contrôles de connaissances, etc.) sur votre ENT, auprès de votre secrétariat pédagogique et/ou sur les pages Moodle du pôle transversalité, propres à chaque campus :

- Moodle université de Lille / Transversal / Service des Enseignements Transversaux Cité Scientifique
- Moodle université de Lille / Transversal / Service des Enseignements Transversaux Lille-Moulins-Ronchin
- Moodle université de Lille / Transversal / Service des Enseignements Transversaux Pont-de-Bois

Les services numériques incontournables

Le numérique à l'Université de Lille, ce sont des moyens de se connecter en tout lieu, d'avoir accès à des informations sur la vie et l'organisation de l'université, des procédures dématérialisées ou encore des outils pour échanger et collaborer.

IDENTITÉ NUMÉRIQUE

Dès votre inscription, une identité numérique et un compte associé sont automatiquement générés.

En tant qu'étudiant de l'Université de Lille, vous disposez d'une adresse de messagerie de type prenom.nom.etu@univ-lille.fr.

Vous pouvez ensuite gérer vos informations dans l'application "Mon Identité numérique" disponible dans l'ENT.

SE CONNECTER AU RÉSEAU SANS FIL - WIFI

Pour vous connecter au réseau sans fil, choisissez le réseau wifi sécurisé eduroam avec authentification (identifiant : votre adresse électronique ULille complète). En cas de difficulté, une documentation Eduroam est accessible sur le wifi ULille – accueil ainsi qu'un tutoriel sur Infotuto.

ENVIRONNEMENT NUMÉRIQUE DE TRAVAIL (ENT) : APPLICATIONS, ACTUALITÉS ET INTRANET

L'environnement numérique de travail (ENT) est un espace virtuel personnel protégé par un identifiant de connexion et un mot de passe. Grâce à son moteur de recherche performant et accessible sur toutes les pages, vous avez accès à de nombreuses informations pratiques sur votre scolarité et votre vie quotidienne à l'université. En plus de ces informations, l'ENT vous donne également accès à un certain nombre d'applications utiles à votre scolarité. Des fiches explicatives et des tutoriels sont disponibles pour vous aider à les prendre en main. C'est un outil en constante évolution : de nouvelles applications, de nouvelles fonctionnalités et de nouveaux contenus sont régulièrement disponibles.

Consultez-le régulièrement. ent.univ-lille.fr

APPLICATION LILU

Téléchargez Lilu, l'application mobile étudiante de l'Université de Lille !

L'application mobile vous permettra d'accéder rapidement à de nombreuses fonctionnalités : actualités, menus du Crous, cours via Moodle, résultats aux examens, mails universitaires, horaires des BU et réservation de salle ou de livres. Une géolocalisation est également disponible pour vous rendre sur tous les campus de l'université et vers les lieux indispensables à votre vie étudiante. Une géolocalisation intra-bâtiment est également progressivement développée pour vous aider à trouver les salles. Et enfin, l'emploi du temps est accessible pour une partie des formations (déploiement complet jusqu'en 2025).

MESSAGERIE ET AGENDA EN LIGNE

Vous bénéficiez d'un dispositif de messagerie collaborative (mails, carnet d'adresses, agendas partagés), basé sur le logiciel Zimbra.

SAUVEGARDE / STOCKAGE

Un service de stockage et de partage de fichiers, basé sur la solution open source Nextcloud, est disponible dans votre ENT. Vos fichiers sont stockés de manière sécurisée sur les infrastructures de l'université. Vos données sont sauvegardées quotidiennement et peuvent être restaurées en cas d'erreur de manipulation.

Proposé avec un espace de 50 Go, ce service vous permet :

- d'accéder à vos fichiers depuis n'importe quel appareil connecté à internet,
- de partager de manière sécurisée des fichiers vers des utilisateurs extérieurs.

Une suite bureautique a été intégrée dans Nextcloud. Elle permet l'édition simultanée par plusieurs utilisateur·rice·s de documents (textes, feuilles de calcul, présentations). **ENT > applications > Nextcloud**

TRAVAILLER À DISTANCE Zoom

La licence Zoom souscrite par l'université permet d'animer des réunions jusqu'à 300 personnes sans limitation de durée ou d'organiser des webinaires pouvant être suivis par 500 personnes.

RESSOURCES EN LIGNE : DÉCOUVRIR, APPRENDRE, COMPRENDRE, RÉVISER

Pour apprendre ou réviser vos cours, les Universités Numériques Thématiques (UNT) vous offrent la possibilité de consulter des milliers de ressources libres et de vous tester dans vos disciplines. L'Université de Lille œuvre depuis plus de dix ans à l'élaboration de ressources et de dispositifs numériques mutualisés au sein des Universités Numériques Thématiques. Ces UNT, au nombre de huit, couvrent l'ensemble de nos champs disciplinaires et sont autant de services pour les étudiants et les enseignants :

- UVED – Uved.fr – Université Virtuelle de l'Environnement et du Développement Durable
- Uness - Uness.fr – Université Numérique au Service de l'Enseignement Supérieur
- Unisciel – Unisciel.fr – Université des Sciences En Ligne
- UNIT – Unit.fr – Université Numérique Ingénierie et Technologie
- IUTEnLigne – IUTEnligne.fr – Université en Ligne des Technologies des IUT
- UNJF – Unjf.fr – Université Numérique Juridique Francophone
- UOH – UOH.fr – Université Numérique des Humanités
- AUNEGE – Aunege.fr- Association des Universités pour l'enseignement Numérique en économie GEstion.

Les UNT sont encore en lien avec FUN (<https://www.fun-mooc.fr/fr/>) et vous offrent la possibilité d'explorer les connaissances avec le MOOCs, ou d'accéder à des parcours avec : <http://univ-numerique.fr/ressources/fun-ressources/>.

PACTEs

C'est un portail régional qui vous permettra dès à présent de :

- vous approprier une méthodologie de travail universitaire,
- tester votre maîtrise des pré requis disciplinaires pour les filières scientifiques et les travailler si nécessaire,
- vérifier la maîtrise des outils numériques.

D'autres ressources sont mises en ligne en cours d'année pour vous permettre de vérifier votre niveau d'expression écrite et d'accéder à une communauté d'entraides.

Adresse : <https://pactes.u-hdf.fr/> (choisissez votre établissement et utilisez votre identifiant et mot de passe Université de Lille)

Ce site est complémentaire aux dispositifs proposés par l'Université de Lille et est mis en ligne par un consortium d'établissements d'enseignement supérieur des Hauts-de-France.

BIG BLUE BUTTON

BigBlueButton est intégré directement à la plateforme pédagogique Moodle pour lancer une classe virtuelle et propose l'option "réunions privées" pour le travail de groupes. BigBlueButton est également accessible via la plateforme Pod qui permet de planifier des classes virtuelles et d'enregistrer les sessions.

ACCÉDER À CES OUTILS

ENT > toutes mes applications > bureau virtuel

INFOTUTO, DES RESSOURCES POUR LES SERVICES NUMÉRIQUES

Vous y trouverez des tutoriels pour concevoir et produire des ressources et des aides pour un usage facilité des plateformes pédagogiques (plateforme pédagogique moodle, POD, Compilatio, etc.), ainsi que des documentations utilisateurs pour les services précédemment cités (messagerie, travail collaboratif...).

infotuto.univ-lille.fr

CLIL : CENTRE DE LANGUES DE L'UNIVERSITÉ DE LILLE

Le CLIL a en charge l'enseignement/apprentissage transversal des langues vivantes. Il comprend :

- le pôle DELANG qui coordonne et gère toutes les UE des 22 langues vivantes étrangères, les langues proposées en UE PE (projet de l'étudiant) et les DUFL (Diplômes Universitaires de Formation en Langue) de l'Université de Lille - autrement dit les UE du secteur LANSAD (Langues pour les spécialistes d'autres disciplines), ainsi que les enseignements de Techniques d'Expression et de Communication (TEC). Le Pôle DELANG propose une offre tant en formation initiale qu'en formation continue.
- le pôle DEFI qui a en charge les enseignements en FLE (Français Langue Étrangère) accueille les candidats internationaux allophones souhaitant progresser en langue, culture et civilisation françaises, en articulation avec les diplômes nationaux ou en vue de la délivrance de Diplômes Universitaires d'Études Françaises (DUEF) de niveau A1 à C2 ainsi que les étudiants internationaux (sous convention ou hors échange) inscrits en Licence, Master ou Doctorat et qui choisissent le FLE comme enseignement obligatoire de langue vivante étrangère.
- le pôle didactique transversal coordonne les certifications et les Centres de Ressources en Langues (CRL).

La direction du CLIL est située dans le bâtiment SUP/SUAIO sur le campus Cité Scientifique, avenue Carl Gauss.

Contact : clil@univ-lille.fr

Site internet : <https://clil.univ-lille.fr>

f Facebook : <https://www.facebook.com/CLILUnivLille>

Instagram : [clil_ulille](https://www.instagram.com/clil_ulille)

LinkedIn : www.linkedin.com/company/clildelang/

[Pôle Delang : Accéder à la diversité linguistique et parfaire ses techniques de communication](#)

Les enseignements sont assurés par des équipes locales :

- l'équipe DELANG LANSAD Pont-de-Bois - Roubaix-Tourcoing pour tous les DUFL (cf. paragraphe plus bas) et pour la Faculté des Humanités, la Faculté Langues, Cultures & Sociétés (LCS), la Faculté de Psychologie et de Sciences de l'éducation et de la formation (PsySEF), l'Institut des Sciences Sociales, antenne Pont de Bois, de la Faculté des Sciences économiques, sociales et de territoires (FaSEST) et l'Institut de la Communication et de la Documentation (InfoDoc et InfoCom Roubaix).

Pour les UE d'anglais (sauf LCS), les emplois du temps, les inscriptions dans les groupes et les épreuves de CC et CT sont gérés par le secrétariat de votre année de formation. Pour l'espagnol, des groupes dédiés sont définis dans certains départements (Histoire, Histoire de l'Art et Archéologie, Arts, Lettres Modernes, Masters FLE-FRU, InfoCom Roubaix et Sciences de l'Éducation), mais les inscriptions sont gérées par le pôle DELANG Campus Pont-de-Bois. Pour toutes les autres langues (et l'anglais LCS), ces mêmes informations relèvent du secrétariat du Pôle DELANG équipe LANSAD Pont-de-Bois, qui communique via Moodle.

Les cours de DUFL sont ceux des UE de langues vivantes des formations listées ci-dessus et sont proposés dans des créneaux transversaux ouverts à tous (lundi 8h-10h / 10h-12h / 17h-19h / mercredi 17h-19h / jeudi 17h-19h)

À partir de la L1 S2, la même langue doit être suivie tout au long du parcours de licence afin de permettre une progression réelle.

Contact : delang.pdb@univ-lille.fr | Téléphone : 03 20 41 72 37 ou 03 20 41 72 65 | Campus Pont de Bois - Bâtiment A - Bureau A1.684

- l'équipe DELANG LANSAD Cité Scientifique pour la Faculté des Sciences économiques, sociales et de territoires (FaSEST) et la Faculté des Sciences et Technologies (FST)
Les UE de langues vivantes étrangères (anglais, allemand et espagnol), les emplois du temps, les inscriptions dans les groupes et les épreuves de CC et CT sont gérés par le secrétariat du pôle DELANG Campus Cité scientifique. Pour la licence ISIEM et le Master GLOWE de la FaSEST, d'autres langues que celles proposées sur le campus CS peuvent être suivies à Pont de Bois. Il en est de même pour toute inscription supplémentaire en DUFL.

Contact : delang.cs@univ-lille.fr | Téléphone : 03 62 26 81 80 ou 03 62 26 81 82 | Campus Cité scientifique - Bâtiment B5, RDC porte 2.

- l'équipe DELANG Techniques d'expression et de communication (TEC) qui est amenée à intervenir pour l'ensemble des composantes des campus Pont de Bois et Cité scientifique
Les missions de l'équipe DELANG TEC, transversales à l'ensemble des filières, sont variées au sein de la formation initiale. Les enseignements en TEC contribuent à valoriser la formation des futur.e.s diplômé.e.s de l'Université de Lille afin que toutes et tous puissent s'imposer comme des cadres à fort potentiel. Pour ce faire, les cours dispensés en TEC invitent les étudiant.e.s à produire une analyse réflexive sur le lien entre éthique et innovation ainsi qu'à enrichir leurs références culturelles.

L'équipe DELANG TEC dispense également des cours au sein de l'UE PE TEC. En effet, en plus des savoirs scientifiques et techniques, les futur.e.s diplômé.e.s doivent présenter des capacités communicationnelles et organisationnelles garantissant rigueur, réactivité et efficacité: l'équipe TEC se mobilise pour atteindre cet objectif en développant des pratiques pédagogiques innovantes au profit d'une formation universitaire de plus en plus exigeante.

Contact : chantal.dimanche@univ-lille.fr | Téléphone : 03 62 26 81 87 - Campus Cité scientifique- Bâtiment SUP/SUAIO, 1er étage Bureau 107

- l'équipe DELANG Langues en Formation Continue (anglais, allemand, espagnol, néerlandais / DUFL) qui accueille les stagiaires sur le campus Pont de Bois
Contact : delang.fc@univ-lille.fr | Téléphone : 03 20 41 72 82 - 03 20 41 72 84 | Campus Pont de Bois - Bâtiment A - Bureaux A1.686 et A1.688

Focus sur le Diplôme universitaire de formation en langues (DUFL)

Vous ne pouvez suivre qu'une seule langue vivante étrangère et auriez souhaité poursuivre dans une autre langue ? Vous avez un projet de mobilité et aimeriez vous préparer en découvrant la langue du pays ciblé ? Vous souhaitez découvrir d'autres cultures ? Le DUFL est fait pour vous !

Le DUFL, Diplôme Universitaire de Formation en Langues vous permet d'obtenir un diplôme d'université à chaque aux niveaux suivants du CECRL à l'issue de 48h de formation :

* A1.1, A1.2, A2 en allemand, arabe, catalan, chinois, danois, grec moderne, hébreu, hongrois,

italien, japonais, néerlandais, norvégien, persan, polonais, portugais, russe, suédois, tchèque

Droits d'inscriptions fixés à **60€ pour les étudiants de l'Université de Lille** en formation initiale, à 624€ pour les stagiaires de formation continue pris en charge, 384€ pour les individuels non pris en charge et 170€ pour les étudiants en formation initiale d'autres universités ou établissements

* B1.1, B1.2, B2 en allemand, arabe, espagnol, italien, portugais

Droits d'inscriptions fixés à **70€ pour les étudiants de l'Université de Lille** en formation initiale, à 624€ pour les stagiaires de formation continue pris en charge, 384€ pour les individuels non pris en charge et 170€ pour les étudiants en formation initiale d'autres universités ou établissements.

Contact : nadia.gaillet@univ-lille.fr | Téléphone : 03 20 41 72 82 - 03 20 41 72 84 | Campus Pont de Bois - Bâtiment A - Bureau A1.686

Focus sur les langues vivantes étrangères offertes en Enseignement à Distance (EAD)

Vous suivez une formation à distance et vous devez choisir une langue vivante étrangère ?

5 langues vous sont proposées, en niveau débutant ou non débutant :

* niveau débutant en : italien et néerlandais (vous atteindrez un niveau A2 à l'issue de la Licence 3)

* niveau non débutant en : allemand, anglais et espagnol (vous atteindrez un niveau B2 à l'issue de la Licence 3).

Vous disposerez également d'un accès aux ressources numériques et à certains dispositifs linguistiques (tutorats, ateliers...) du Centre de Ressources en Langues (CRL).

Contact : helene.guilluy@univ-lille.fr | Téléphone : 03 20 41 72 84 | Campus Pont de Bois - Bâtiment A - Bureau A1.688

Pôle DEFI : perfectionner son français en tant que langue étrangère

Les étudiants internationaux peuvent suivre une UE de français langue étrangère (FLE) lorsque l'anglais n'est pas imposé.

Les enseignements sont assurés par le pôle DEFI, qui gère et coordonne les enseignements de FLE du CLIL, sur les campus Cité scientifique et Pont de Bois.

- Sur le Campus Cité scientifique :

* *En Licence et en Master, les enseignements sont assurés en présentiel. Les cours sont proposés sur un des créneaux transversaux ouverts à tous : mardi matin, jeudi matin et vendredi après-midi.*

Contact : supfle-licencemaster@univ-lille.fr | Téléphone : 03 62 26 81 91 03 62 26 81 93

- Sur le Campus Pont de Bois :

* *En Licence, les enseignements sont assurés en présentiel, sur des créneaux proposés en fonction du niveau de l'étudiant. Un test linguistique est organisé en début de semestre.*

Contact : vanessa.obin@univ-lille.fr - defi@univ-lille.fr

* *En Master, il s'agit d'un dispositif d'autoformation guidée : les séances en autonomie et en regroupement sont organisées en alternance. Un premier regroupement obligatoire est*

organisé en début de semestre afin de présenter les modalités du dispositif.

Contact : martine.eisenbeis@univ-lille.fr

Bureau des certifications

Vous avez envie de faire certifier votre niveau en langue ? Le CLIL offre la possibilité aux étudiants d'obtenir une ou plusieurs certifications en langues, comme le CLES ou d'autres certifications externes.

La passation de ces certifications est possible et nécessite une inscription.

Voici l'ensemble des certifications proposées

- CLE - Certification internationale de langue catalane - contact :
- CLES - Certificat de compétences en langues de l'enseignement supérieur - contact : cles@univ-lille.fr
- CNaVT - Certification des compétences en néerlandais - contact : sarah.pekelder@univ-lille.fr
- GOETHE Zertifikat - Certification des compétences en allemand - contact : beatrice.hoffmann@univ-lille.fr
- TOCFL - Certification des compétences en chinois - contact : philippe.chevalerias@univ-lille.fr
- TOEIC - Test de compétences en anglais - contact : certifications@univ-lille.fr

Focus sur le CLES

La certification CLES est l'alternative du Service Public aux certifications du marché. Elle est prise en charge par l'établissement pour les étudiant·es inscrit·es à l'Université de Lille à raison d'une inscription par année universitaire.

Le CLES est une certification :

- accréditée par le Ministère de l'Enseignement Supérieur et de la Recherche et reconnue au niveau européen par le Network of University Language Testers in Europe (NULTE)
- adossée au Cadre Européen Commun de Référence en Langues (CECRL) avec une approche par scénario
- qui atteste d'un niveau de compétence B1, B2 ou C1 dans 4 activités langagières
- qui est offerte en allemand, anglais, arabe, espagnol, grec moderne, italien, polonais, portugais, russe
- qui s'adresse à tout public

Rendez-vous sur le site internet officiel du CLES : <https://www.certification-cles.fr> - Contact CLES pour l'Université de Lille : cles@univ-lille.fr

Pour plus de détails sur les certifications proposées à l'Université de Lille, rendez-vous sur la page Certifications du site internet du CLIL : <https://clil.univ-lille.fr/certifications>

Le CRL : un dispositif d'accompagnement pour l'apprentissage des langues

Les Centres de Ressources en Langues (CRL) du CLIL sont des espaces multimédias pour l'apprentissage des langues en auto-formation guidée. Ils mettent à votre disposition une base de ressources répertoriées, des outils et l'accompagnement nécessaire pour organiser votre parcours d'apprentissage. Au CRL, vous pourrez travailler de façon indépendante, à votre rythme, et être accompagné vers l'atteinte de vos objectifs.

Le CRL vous offre des ressources matérielles et humaines, riches et variées pour :

- passer un test de positionnement en langue

- travailler la langue dans tous ses aspects
- communiquer avec d'autres (étudiants, natifs)
- développer votre compétence à apprendre en autonomie
- préparer des certifications
- vous conseiller et vous guider.

Les langues proposées au CRL sont celles enseignées au sein de l'Université de Lille, soit : l'allemand, l'anglais, l'arabe, la catalan, le chinois, le danois, l'espagnol, le français langue étrangère, le grec moderne*, l'hébreu*, le hongrois*, l'italien, le japonais, la langue des signes française, le néerlandais, le norvégien, le persan*, le polonais, le portugais, la russe, le suédois*, et le tchèque*. (* : langues d'ouverture)

L'inscription est libre et gratuite pour les étudiants, enseignants ou personnels de l'Université de Lille et se fait en ligne directement par l'application CALAO autoformation que vous trouverez dans votre ENT. Passez ensuite au CRL pour découvrir les ressources sur site et les activités pédagogiques complémentaires proposées telles que le tutorat en langues, les ateliers de conversation, le tandem et télé-tandem, les cafés langues....

L'équipe des différents CRL vous présentera les locaux et les ressources lors de votre visite.

L'Université de Lille comporte 5 CRL c'est-à-dire sur les campus de Cité Scientifique et Pont-de-Bois à Villeneuve d'Ascq, IAE dans le Vieux-Lille, Infocom et LEA à Roubaix.

Au CRL, vous trouverez des ressources nombreuses et variées (ouvrages de référence, ressources web, films et séries à visionner sur place...), sélectionnées pour leur qualité pédagogique. Sur place, des tuteurs tiennent des permanences, vous accompagnent dans votre apprentissage et vous proposent des moments de rencontres, des jeux ou encore des sessions de préparation aux certifications en langues.

Cf. les pages du site internet du CLIL : <https://clil.univ-lille.fr/crl> | Contact : crl@univ-lille.fr

[Le CERTEC ou Centre de Ressources en Techniques d'Expression et de Communication, pour quoi faire ?](#)

Notre mission est de soutenir les étudiant.e.s dans le développement de leurs compétences en communication, que ce soit à l'écrit ou à l'oral. Nous proposons un accompagnement ponctuel ou régulier visant à renforcer la capacité des étudiants à s'exprimer de manière claire, persuasive et efficace. **Pour cela, plusieurs dispositifs sont possibles :**

- **permanences hebdomadaires** : bénéficiez d'un soutien personnalisé. Obtenez des conseils spécifiques sur vos projets d'écriture ou de prise de parole, et recevez des retours constructifs pour améliorer vos compétences.
- **ateliers d'Expression Orale** : développez vos compétences en communication orale grâce à des séances pratiques. Ces ateliers couvrent des aspects tels que la prise de parole en public, la gestion du trac, l'art de la présentation et la communication interpersonnelle.
- **ateliers d'Expression Écrite** : participez à nos ateliers interactifs qui abordent les principes fondamentaux de la rédaction académique, professionnelle et créative. Apprenez à structurer vos idées, à perfectionner votre style d'écriture et à créer des documents convaincants.

- **accompagnement spécifique Écri+** : travaillez vos qualités rédactionnelles en auto-formation guidée grâce à la plate-forme Écri+ et aux ateliers d'accompagnement Écri+ en présentiel.

Renseignez-vous plus précisément à l'accueil des CRL des campus Pont-de-Bois et Cité scientifique et/ou sur l'application CALAO via votre ENT (<https://calao.univ-lille.fr>) .

Cf. les pages du site internet du CLIL : <https://clil.univ-lille.fr/delang/techniques-dexpression-et-de-communication-tec/certec/>

Contact : laurence.desjonquieres@univ-lille.fr

LA MAISON DE LA MÉDIATION : informer et prévenir

Ouverte à tou.te.s, étudiant.e.s et personnels de l'Université, dans le respect des règles de déontologie et en concertation avec les services et composantes de l'établissement, elle est un lieu d'accueil, d'information et de réponse aux questions juridico-administratives. Elle a pour missions de prévenir les comportements abusifs comme les conflits, de pacifier les relations, enfin de sensibiliser la communauté universitaire, notamment par la promotion de l'égalité, la lutte contre les discriminations.

La maison de la médiation est associée à la cellule H-VSS (*Cellule d'écoute, d'information et d'accompagnement des victimes de harcèlement et de violences sexistes et sexuelles. Dispositif de prévention et de lutte contre les comportements abusifs*) et au médiateur (réfèrent racisme et antisémitisme, en charge des discriminations).

Cellule H-VSS - Formation d'écoute, de soutien et d'accompagnement contre le harcèlement moral

contact-harcelement-moral@univ-lille.fr

Cellule H-VSS – Formation d'écoute, de veille et d'information sur le harcèlement sexuel

contact-harcelement-sexuel@univ-lille.fr

Médiateur, réfèrent racisme et antisémitisme, en charge des discriminations

amadou.bal@univ-lille.fr

Tout étudiant ayant été victime ou témoin direct d'actes de violence, de discrimination, de harcèlement moral ou sexuel, et d'agissements sexistes, peut faire un signalement auprès de l'université par le biais du formulaire en ligne sur l'intranet (accessible également via l'application Lilu) : <https://ent.univ-lille.fr/etu/vie-pratique/mediation/>

Rubrique Signalement, onglet "*Comment faire un signalement*"

Maison de la médiation

maison-mediation@univ-lille.fr

03.62.26.91.16

Permanences : du lundi au vendredi au siège de l'université (Lille) ou aux jours et lieux de permanence sur les campus : <https://ent.univ-lille.fr/etu/vie-pratique/mediation/>

Rubrique *Permanences Maison de la Médiation*

FACULTÉ
DES HUMANITÉS

UNIVERSITÉ DE LILLE
CAMPUS PONT-DE-BOIS & ROUBAIX-TOURCOING



<https://humanites.univ-lille.fr/arts>



FACULTÉ
DES HUMANITÉS



Université
de Lille