

**GUIDE DES ÉTUDIANTS ROUBAISIENS ET
TOURQUENNOIS**

SOMMAIRE

ÉDITO

LUTTE CONTRE LA PRÉCARITÉ

- 1 • Le bureau de la vie étudiante et du handicap (BVEH)
- 2 • Les assistantes sociales
- 3 • L'alimentation
- 4 • Les centres sociaux
- 5 • Le logement
- 6 • Les finances
- 7 • Le transport

SANTÉ PHYSIQUE ET MENTALE

- 1 • Les centres de santé des étudiants
- 2 • Les aides psychologiques
- 3 • Les étudiants en situation de handicap
- 4 • Santé sexuelle et affective
- 5 • Des associations pour t'accompagner

JOBS ÉTUDIANTS

- 1 • L'offre de l'université de Lille en la matière
- 2 • Comment faire son CV et sa lettre de motivation ?
- 3 • Comment trouver une entreprise ?
- 4 • Quel genre de job étudiant choisir ?
- 5 • Quels sont les postes qui recrutent le plus d'étudiants ?
- 6 • Qu'est-ce qu'un contrat de travail ?

ÉTUDIANTS INTERNATIONAUX

- 1 • Les étudiants français sortants de l'Université de Lille
- 2 • Les free movers
- 3 • Les ressortissants de l'Union Européenne
- 4 • Les ressortissants hors Union Européenne
- 5 • Le tableau récapitulatif pour les étudiants étrangers
- 7 • Attention au mal du pays !
- 8 • Les associations utiles
- 9 • Les groupes Facebook
- 10 • Le droit du travail pour les étrangers en France
- 11 • Pour bien vivre ton année, gère bien tes revenus !

PRÉSERVER L'ENVIRONNEMENT AU SEIN DE L'UNIVERSITÉ DE LILLE

- 1 • L'action climatique
- 2 • Agir ensemble
- 3 • Une alimentation responsable
- 4 • La réduction des déchets

- 5 • La mobilité durable
- 6 • La nature et la biodiversité
- 7 • Les associations écologiques

ENGAGEZ-VOUS

- 1 • Qu'est-ce qu'une association ?
- 2 • Pourquoi s'engager ?
- 3 • Comment rejoindre une association ?
- 4 • Comment créer son association ?
- 5 • Comment perpétuer et pérenniser son association ?
- 6 • Comment valoriser son engagement ?
- 7 • Le Service Civique et le VSI
- 8 • L'engagement politique au sein de l'université de Lille
- 9 • Les associations
- 10 • Mieux connaître les centres sociaux

CULTURE

- 1 • L'Université de Lille
- 2 • L'ARA
- 3 • Le Ballet du Nord
- 4 • Le Musée des Beaux-Arts (MUba) Eugène-Leroy
- 5 • Le Fresnoy
- 6 • La Condition Publique
- 7 • Le Musée d'Histoire Naturelle de Lille
- 8 • Le Zoo de Lille
- 9 • La Piscine
- 10 • La Maison Folie Hospice d'Havré
- 11 • La Q.S.P. Galerie
- 12 • L'Institut du Monde Arabe
- 13 • La Cave aux Poètes
- 14 • Le Grand Mix
- 15 • L'Oiseau-Mouche
- 16 • Le Tripostal
- 17 • Le Palais des Beaux-Arts
- 18 • La Gare Saint-Sauveur
- 19 • L'Espace Le Carré
- 20 • La Villa Cavrois
- 21 • L'Institut pour la photographie
- 22 • Le Musée de l'Hospice Comtesse

SPORT

- 1 • Le sport avec l'Université
- 2 • Les salles de sport
- 3 • Les complexes sportifs
- 4 • Les parcs et espaces verts

5 • Les clubs sportifs

6 • Les piscines

REMERCIEMENTS

ÉDITO

Voir qui signe rédige et signe l'Edito

Lutte contre la précarité



LUTTE CONTRE LA PRÉCARITÉ

En tant qu'étudiant de l'Université de Lille, afin de favoriser ta réussite, l'université et ses partenaires t'accompagnent tout au long de ton cursus en mettant en place différents dispositifs ou aides dont tu pourrais bénéficier, sur la métropole Lilloise et plus spécifiquement ici sur Roubaix et Tourcoing.

Nous t'aiguillons donc à travers ce chapitre sur les thématiques suivantes :

1. Le Bureau de la Vie Étudiante et du Handicap (BVEH)
2. Les assistantes sociales
3. L'alimentation
4. Les centres sociaux
5. Le logement
6. Les finances
7. Le transport

1 • Le bureau de la vie étudiante et du handicap (BVEH)

La première chose à savoir est que tu peux te tourner vers le bureau de vie étudiante et handicap, autrement appelé **BVEH**. Il y en a un sur chaque campus et celui du campus Roubaix-Tourcoing est basé à LEA ! Il fera cependant des permanences au cours de l'année sur les autres sites du campus. Outre l'animation et l'accompagnement de la vie associative et collective, les BVEH ont pour mission de :

- Répondre à tes questions et t'orienter vers les services compétents ;
- Coordonner et mettre en place les aménagements spécifiques nécessaires à tes études et à tes examens si tu es en situation de handicap ;
- T'accompagner en cas de difficultés financières ou matérielles vers de l'aide.

Informations de contact

- bveh.roubaix-tourcoing@univ-lille.fr
- 03 20 41 74 39

Adresse postale

- Campus Gare
- 651 Avenue des Nations Unies - 59100 ROUBAIX
- Bâtiments LEA (au RDC près de la cafétéria)

Horaires d'ouverture

- Du lundi au vendredi / 9h à 12h30 - 13h30 à 17h

2 • Les assistantes sociales

Si tu as besoin de renseignements, nous te conseillons de te rapprocher des **assistantes sociales de l'Université ou du Crous** qui sauront t'aiguiller. Il existe des permanences sur le campus LEA.

Pour prendre rendez-vous avec une assistante sociale de l'Université, tu as deux possibilités. D'abord, tu peux demander un rendez-vous avec une assistante sociale du Crous, en l'appelant au 03 20 88 66 27 ou en lui envoyant un mail à service.social@crous-lille.fr.

En fonction de ton adresse de résidence, tu peux aussi rencontrer une assistante sociale dans les **Unités Territoriales de Prévention et d'Action Sociale** pour des aides spécifiques en complément des aides de l'Université et/ou du Crous.

- UTPAS Halluin → 03 59 73 98 40
- UTPAS Tourcoing Mouvaux → 03 59 73 76 00
- UTPAS Tourcoing Neuville → 03 59 73 04 00
- UTPAS Roubaix Croix → 03 59 73 88 88
- UTPAS Roubaix Hem → 03 59 73 84 59
- UTPAS Roubaix Ville → 03 59 73 03 10
- UTPAS Wattrelos Leers → 03 59 73 76 86

N'hésite pas à contacter également ton **centre communal d'action sociale** pour identifier les dispositifs d'aides de proximité. Il n'en existe qu'un à Tourcoing que tu peux contacter au 03 20 11 34 34.

Pour Roubaix, il y en a quatre répartis par quartier :

- Épeule / Pour les quartiers ouest → 03 59 63 52 38
- Centre / Pour les quartiers centre et nord → 03 20 81 57 57
- Fourmies / Pour les quartiers sud → 03 20 83 67 64
- Trois Ponts / Pour les quartiers est → 03 20 99 10 30

3 • L'alimentation

A) Épiceries solidaires de l'Université

Grâce à l'action conjointe de l'Université et des associations étudiantes, les **épiceries sociales et solidaires** ont ouvert sur plusieurs campus : elles permettent aux étudiants d'accéder à des produits alimentaires, d'hygiène et d'entretien à des tarifs très avantageux.

L'accès se fait sur dossier (le formulaire à compléter est disponible sur l'intranet étudiant) : <https://intranet.univ-lille.fr/index.php?eID=dumpFile&t=f&f=104296&token=1d9e39c014db5ec4fdc5d60f139cdf07bcfc0774>

Les épiceries solidaires de l'Univ sont :

- La Campusserie sur Pont-de-Bois
- Episcea sur Santé
- La Moulinerie sur Moulins-Lille
- L'Agoraé sur Cité Scientifique
- Bientôt l'ouverture d'une épicerie solidaire sur Roubaix-Tourcoing !

Tu peux retrouver toutes les informations sur les épiceries solidaires sur ton intranet via ce [lien](#) ou en envoyant un mail à aidesalimentaires@univ-lille.fr.

Des paniers de fruits et légumes

L'Université de Lille propose le dispositif P.A.N.I.E.R.S. (« Pour un accès à une nourriture inclusive, écologique, régionale et solidaire ») aux étudiant·e en situation de précarité et/ou boursier·ères : il permet de bénéficier de fruits et légumes en circuits courts, locaux, bio ou raisonnés à tarif réduit (2, 3 ou 4 euros) !

Info sur l'intranet étudiant : <https://intranet.univ-lille.fr/etu/aides-et-accompagnement/paniers-etudiants/>

Des associations étudiantes comme Les pieds sur terre ou Potatoit assurent aussi depuis plusieurs années la vente de paniers de fruits et légumes issus de l'agriculture biologique locale. Ils sont vendus à des tarifs solidaires pour être accessibles au plus grand nombre.

B) Crous

Le CROUS Lille-Nord-Pas-de-Calais est l'opérateur public de la restauration étudiante dans l'académie. Il propose différentes formes de restauration (assise ou à emporter) à des tarifs très attractifs. La restauration Crous est accessible à tous les étudiant-es, boursier-ères ou non.

UNE OFFRE DE RESTAURATION VARIEE A TARIF SOCIAL

> La restauration traditionnelle propose un repas complet (1 plat chaud, 2 périphériques (entrée, dessert, fromage au choix) + 1 fruit.

Le prix d'un repas au tarif social est de :

- **1€** le repas complet pour les étudiants boursiers
- **0 €** pour les étudiants boursiers échelon 3 à 7 * (en attente de renouvellement pour 2023/2024)
- **3,30 €** le repas pour les étudiants non boursiers
- Les étudiants non boursiers en situation de précarité peuvent également faire une demande pour bénéficier des repas à 1€ en prenant rendez-vous avec une assistante sociale du Crous.

*Pour bénéficier des 100 repas gratuits, vous devez activer votre compte Izly et envoyer un message à l'adresse assistance-izly@crous-lille.fr en mettant en objet : 100 repas région et dans le mail : votre nom, prénom et votre numéro INE.

> Les cafétérias, quant à elles, propose une restauration à emporter variée (sandwiches, salades, cocottes, etc..).

PAYER SON REPAS CROUS

Vous pouvez payer vos repas dans les différents lieux de restauration Crous grâce à la solution de paiement sans contact Izly :

- Simple, rapide et sécurisé
- Paiement sans contact
- Possibilité de recharger son compte 24h/24h grâce à un ordinateur, une tablette, ou un smartphone

Le paiement se fait via un compte IZLY associé à votre carte étudiante. Une fois inscrit, il convient donc d'ouvrir un compte IZLY (via un email d'activation que les étudiants reçoivent après l'inscription).

Plus d'infos : <https://www.crous-lille.fr/se-restaurer/payer-son-repas/>

Les **points de restauration** Crous sur le campus Roubaix-Tourcoing sont :

- Cafétéria IUT - site de Tourcoing
- Brasserie Class'Crous (Campus Gare) - Roubaix
- Cafétéria Campus Gare - Roubaix

C) Associations partenaires de l'Université

L'Université est en partenariat avec des associations comme le Secours Populaire ou les Restos du Cœur qui font des distributions sur les campus ! Pour plus d'informations, n'hésite pas à te rendre sur l'intranet juste [ici](#) !

D) Associations extérieures

De nombreuses **associations en dehors de l'Université** sur Roubaix et Tourcoing peuvent te venir en aide d'un point de vue alimentaire. Il s'agit de distribution de paniers, d'épiceries solidaires... N'hésite pas à te rapprocher individuellement de celle qui te semble le mieux correspondre à tes besoins. Toutes les infos sont dans les tableaux ci-dessous !

Associations d'aide alimentaire à Tourcoing

La Fabrique : Épicerie solidaire. Prix ⅓ moins chers que la normale. Accessible aux habitants de Tourcoing sous conditions de ressources (entre 4€ et 10€ de reste à charge par jour et par personne)

Ouverture et adresse : Lundi : 13h à 17h30. Mardi au vendredi : 10h à 17h30. Samedi : 9h30 à 12h30 au ou 51 rue de Menin.

Contact : 03 20 01 01 40 ou administration@mjclafabrique.fr

La Croix rouge : Distribution alimentaire. Pas de condition posée pour venir.

Ouverture et adresse : Jeudi et vendredi : 8h30 à 11h au 2 rue de la Vigne

Contact: 03 20 25 37 94 ou voir ce [lien](#)

Le Secours populaire : Épicerie solidaire. Il te sera demandé un justificatif de domicile de moins de trois mois et une inscription.

Ouverture et adresse : Pas d'horaire connu. 129 rue de Courtrai

Contact: 03 20 03 46 25 ou secoursptg@orange.fr

Les Restos du Cœur : Distribution alimentaire. Inscription sur place

Ouverture et adresse : Mardi : 13h30 à 16h30. Rue Bonne Nouvelle

Contact: ad59a.siege@restosducoeur.org

La banque alimentaire : Aide alimentaire. Il te sera demandé une pièce d'identité et il te faudra t'inscrire la première fois.

Ouverture et adresse : Lundi au vendredi : 8h30 à 12h et 13h30 à 17h20 rue de la Cloche

Contact : Contact via la mairie de Tourcoing ou le CCAS

L'association Partage Tourcoing : Aide alimentaire. Une pièce d'identité et un justificatif de domicile de moins de trois mois te seront demandés.

Ouverture et adresse: Lundi au vendredi : 9h à 12h et 14h à 17h au 89 rue du Chemin Neuf

Contact : 06 46 22 66 55 asso.apsm@laposte.net

Associations d'aide alimentaire à Roubaix

La Croix rouge : Vestiboutique et aide alimentaire avec une distribution ponctuelle de colis. Pas de condition posée pour venir.

Ouverture et adresse : mardi et jeudi de 9h30 à 11h30. Vestiboutique : mardi et jeudi de 13h30 à 16h au 57 rue des Sept Ponts

Contact: 03 20 01 05 40 ou voir ce [lien](#)

Amitié Partage : Dépannages alimentaires avec une fiche de liaison. Distribution vestimentaire. Accueil de jour pour écoute. Aide alimentaire. Il te sera demandé d'habiter à Roubaix. Pour recevoir les aides, il te faudra t'inscrire.

Ouverture et adresse: Lundi, mardi, jeudi, vendredi de 8h30 à 12h et de 13h30 à 17h

Mercredi de 9h à 12h

Contact : 03 20 73 25 24 ou direction@amitiepartage.fr

Les Restos du Coeur : Proposition de repas gratuits. Don de colis. Inscription sur place

Ouverture et adresse : Jeudi de 13h30 à 16h pour le 1 rue Descartes

Jeudi de 11h à 12h et de 13h30 à 16h0 pour le 11 rue d'Anzin

Contact: 03 20 26 47 01 ou ad59a.siege@restosducoeur.org

Le Secours populaire : Epicerie solidaire. Aucune condition de ressources demandée.

Ouverture et adresse : Lundi : 13h30 à 16h30. Mardi au Vendredi : 9h à 12h et de 13h30 à 16h30. 15 rue Winston Churchill

Contact: 09 63 27 67 68 ou contact@spfroubaix.org

Epicerie solidaire : Alimentation. Aucune condition de ressources

Ouverture et adresse : Mardi, mercredi, vendredi de 9h30 à 11h30 et de 13h30 à 16h au 93 rue des Champs

Contact : 03 59 22 11 41

Le cabas du Sourire : Alimentation. Aucune condition de ressources

Ouverture et adresse : Bénévoles action : dimanche de 11h30 à 15h

Distribution : dimanche à 14h au 2, rue de Wasquehal

Contact : 06 61 82 73 28 ou lecasbasdusourire@gmail.com

Suggestion ?

En tant qu'étudiant.e, tu peux également être à l'initiative d'actions. Tu pourrais, ainsi, développer avec des ami.e.s un groupe local de [Delivr'aide](#), qui a été créé par l'association du même nom. L'objectif consiste à récupérer les produits de première nécessité et les invendus alimentaires pour les proposer aux étudiants en grande difficulté.

Tu pourrais également t'inscrire sur la plateforme [Studhelp](#)

Nous te conseillons également de te rapprocher de Frigo Friendly? Les étudiants qui s'occupent de cette association organisent régulièrement des distributions de produits alimentaires à destination d'autres étudiants. Ils peuvent être contactés via frigo_friendly.edhec@outlook.com ou sur Instagram@frigofriendly ou au 07 81 02 29 38

4 • Les centres sociaux

À proximité de ton lieu de résidence, tu peux contacter le **centre social** de ton secteur qui a pour objectif de rompre l'isolement des habitants, de prévenir et réduire les exclusions, de renforcer les solidarités entre les personnes en les intégrant dans des projets collectifs, et en leur permettant d'être acteurs et d'assumer un rôle social au sein d'un collectif sur le territoire.

Bonus : il s'agit également d'un excellent endroit pour mieux connaître différentes façons de s'engager ou pour trouver des dispositifs en faveur des étudiants (AILE 23 par exemple) ou encore, d'obtenir, peut-être, un job étudiant ?

| CENTRE SOCIAL | ADRESSE | NUMÉRO |
|--|-----------------------------------|----------------|
| Roubaix | | |
| Centre social basse mesure | 113 rue de la basse mesure | 03 20 27 90 40 |
| Centre social des quatre quartiers | 135 avenue Roger Salengro | 03 20 02 35 40 |
| Centre social Alma | 166 rue du Fontenoy | 03 20 36 32 51 |
| Centre social Le Fresnoy | 77 rue de Rome | 03 20 24 13 45 |
| Croix | | |
| MJC - CS de croix | 93 rue Jean Jaurès | 03 20 72 42 12 |
| Tourcoing | | |
| Centre social des 3 quartiers | 19 boulevard d'Halluin | 03 20 46 38 50 |
| Centre social Belencontre | 62 avenue John Fitzgerald Kennedy | 03 20 94 13 57 |
| Centre social Phalempins | 216 rue Ingres | 03 20 28 46 60 |
| Centre social de la Marlière | 41 rue de la Bourgogne | 03 20 01 75 51 |
| Centre social Boilly | 1 rue de l'Épidème | 03 20 36 53 55 |
| Centre social Bourgogne-Pont de Neuville | 24 avenue Roger Salengro | 03 20 76 67 31 |
| MJC Centre Social La Fabrique | 98 rue de Paris | 03 20 01 01 40 |

5 • Le logement

A) Résidences étudiantes et logements

Il existe plusieurs **résidences étudiantes** pour se loger sur **Roubaix** :

→ Logements Crous

antenne.roubaix@crous-lille.fr / 03 74 09 11 83

- ◆ Résidence universitaire Liberté → 28 place de la Liberté
- ◆ Résidence universitaire Grand Rue → 4 Grand Rue
- ◆ Résidence universitaire 217 → 26 place de la Gare
- Résidence Carré Saint-Jean et Les Belles Années
carresaintjean@lesbelles.annees.com / 07 63 41 83 45
- Nemea Roubaix Eurotéléport
roubaix.euroteleport@nemea.fr / 06 75 63 71 46
- Les Studentes/ ESSI
contact@essilille.fr / 03 20 66 90 22
- Twenty Campus
[Site internet](#) / 03 20 14 84 74
- Sia Habitat
contact.lille@sia-habitat.com / 03 28 36 16 36
- Partenord Habitat
location-mel@partenordhabitat.fr / 03 20 78 56 00
- Studea Roubaix
[Site internet](#) / 03 20 27 03 91

Et plusieurs **résidences étudiantes** sur **Tourcoing** :

- Logements Crous
[Site internet](#) / 03 59 61 70 16)
 - ◆ Résidence universitaire -Les Tilleuls → 68 bis Rue du Tilleul
residence.les.tilleuls@crous-lille.fr
 - ◆ Résidence universitaire Sainte-Barbe → 49 rue Sainte Barbe
residence.les.tilleuls@crous-lille.fr
 - ◆ Art Campus Plaine Images → 101 boulevard Constantin Descat

Le savais-tu ?

Pour avoir accès à un logement sur le parc social, tu dois au préalable t'enregistrer sur [Accueil | Demande de logement social en ligne \(demande-logement-social.gouv.fr\)](#). Cela te permettra de proposer ta candidature pour des logements disponibles qui répondront à ta demande.

Autrement, tu peux trouver un **logement dans le privé ou chez un particulier** via :

- [Studapart](#) (la plateforme partenaire de l'Université !)
- [Lokaviz](#) (la plateforme du Crous pour un logement étudiant chez un particulier)
- [SeLoger](#)
- [Le Bon Coin](#)
- [IJ Annonces](#) (qui sert aussi pour trouver des jobs étudiants et des stages !)
- [Colocaterre](#)
- Une agence immobilière

Sache aussi que le dispositif **Louez Solidaires** vise à faciliter l'accès au logement pour les personnes en situation de précarité. Il propose des logements à loyer modéré et offre un accompagnement social.

L'AFEV propose aussi le projet **Koloc' À Projets Solidaires ou KAPS** pour les 18 à 30 ans. Il s'agit de colocations à prix modérés dans lesquels tu devras effectuer 5 heures de bénévolat pour un projet d'actions solidaires. Retrouve plus d'infos sur leur [site](#) !

Il existe d'ailleurs un autre service de colocation sur Roubaix nommé **Colocation City** que tu peux contacter au 01 78 76 76 00 ou sur leur [site internet](#) !

EKNA (www.ekna.fr) te permet de trouver ta coloc idéale, en choisissant ta colocation et tes colocataires, pour que ça matche à 100%. Le site est gratuit, EKNA est partenaire d'ACTION LOGEMENT (www.actionlogement.fr). C'est une startup lilloise !

Un autre dispositif existe aussi, il s'agit de vivre chez une personne âgée. Il y existe deux structures : Ensemble deux générations que tu peux contacter au lille@ensemble2generations.fr ou par téléphone au 06 18 46 34 85. Ou encore **Un toit à partager** à contacter à l'email suivant : contact@generationsetcultures.fr.

Tu peux également consulter les deux adresses suivantes :

[Habitat Humanisme](#) ou [Cohabilis](#)

Le **logement social** est aussi une option ! Si tu es sur Tourcoing, il te suffit pour cela de te rendre à l'hôtel de ville au 10 place Victor Hasebroucq. Et si tu veux plus d'informations, tu peux appeler le service logement au 03 59 69 70 94 ou envoyer un mail au servicelogement@ville-tourcoing.fr.

Enfin, tu peux contacter l'**internat du Lycée Sévigné** au 151 rue de la Malcense à Tourcoing au 03 20 25 31 43.

B) Aides au logement

a) Via la CAF

Comme indiqué sur le site de la [Caisse des Allocations Familiales \(CAF\)](#), il y a 3 aides au logement, non cumulables et accordées selon l'ordre de priorité suivant :

L'aide personnalisée au logement (APL) : destinée aux locataires d'un logement neuf ou ancien qui a fait l'objet d'une convention entre le propriétaire et l'État fixant l'évolution du loyer, la durée du bail, les conditions d'entretien, les normes de confort, ...

L'allocation de logement familiale (Alf) : destinée aux personnes qui ne peuvent pas bénéficier de l'APL et qui sont mariées depuis moins de 5 ans ou ont des enfants (nés ou à naître) ou une personne à charge.

Ou l'allocation de logement sociale (Als) : s'adresse aux locataires qui ne peuvent bénéficier ni de l'APL ni de l'ALF.

Vous pouvez bénéficier d'une aide au logement si :

- Vous êtes citoyen français ou citoyen de l'Espace Economique Européen (Eee) ou de Suisse, en justifiant d'un droit au séjour ;
- C'est votre résidence principale que vous habitez au moins 8 mois par an ;
- Vous n'avez pas de lien de parenté avec le propriétaire (parent, grand-parent, enfant ou petit-enfant, ...);
- Aucun membre de votre foyer n'est fiscalement rattaché à un parent soumis à l'impôt sur la fortune immobilière ;
- Vous vivez dans un foyer, à l'hôtel, dans un meublé ou dans une résidence universitaire ;
- Vous êtes sénior ou en situation de handicap et résidez dans un foyer, une maison de retraite, un EHPAD ou en unité de soins de longue durée ;
- Vous n'êtes pas hébergé gratuitement chez un particulier ;
- C'est un logement décent, avec un confort minimum et conforme aux normes de santé et de sécurité. Sa superficie doit être au moins égale à :
 - 9 m² pour une personne seule ;
 - 16 m² pour deux personnes (+ 9 m² par personnes supplémentaire) ;
 - 70 m² pour huit personnes ou plus

- Vos ressources propres et celles des personnes qui vivent sous votre toit ne doivent pas dépasser certains plafonds : 13 602 € pour vos proches parents retraités, handicapés ou reconnus inaptes au travail par la Commission des droits et de l'autonomie des personnes handicapées (Cdaph).

b) Via les UTPAS

Pour rencontrer une assistante sociale qui pourra t'accompagner dans tes démarches de logement (ou d'autres aspects sociaux), tu dois contacter, en fonction de ton adresse, les **unités territoriales de prévention et d'action sociale** (UTPAS) de la région. Nous mettons à nouveau les coordonnées ici en fonction de ton lieu d'habitation !

- UTPAS Halluin → 03 59 73 98 40
- UTPAS Tourcoing Mouvaux → 03 59 73 76 00
- UTPAS Tourcoing Neuville → 03 59 73 04 00
- UTPAS Roubaix Croix → 03 59 73 88 88
- UTPAS Roubaix Hem → 03 59 73 84 59
- UTPAS Roubaix Ville → 03 59 73 03 10
- UTPAS Wattrelos Leers → 03 59 73 76 86

Le **Fonds de solidarité pour le logement** (FSL) est aussi un fonds qui offre une aide financière aux personnes en difficulté pour payer leur loyer ou leurs charges. Les critères d'admissibilité peuvent varier en fonction du département et de la situation personnelle. Pour plus d'infos, rends-toi sur le [site de la MEL](#) !

c) Via Action logement

- S'il te faut un garant pour accéder à un logement, il existe **la garantie Visale**.

Action Logement t'apporte sa caution, pour signer sereinement le contrat de location. Cette garantie est GRATUITE et beaucoup plus sécurisante pour ton propriétaire, plus d'un million de propriétaires et locataires ont déjà signé une garantie Visale !

Attention ta demande doit être faite avant la signature du contrat de location sur www.visale.fr

Plus d'info en vidéo : <https://www.youtube.com/watch?v=7M0bLTYxnJA>

- Pour les alternants de moins de 30 ans, l'aide **MOBILI-JEUNE** t'aide à payer ton loyer. C'est une subvention de 10 à 100 € par mois, cumulable avec l'APL qui prend en charge chaque mois et pour chacun de tes cycles de formation, une partie de ton loyer.
Pour en savoir plus, ou faire ta demande [L'aide MOBILI-JEUNE® | Action Logement](#)
- **L'aide Loca-Pass®** t'aide à financer gratuitement du dépôt de garantie. C'est le montant qui t'est demandé à la signature du bail et qui t'es restitué lorsque tu quittes le logement après l'état des lieux. C'est une avance gratuite que tu commences à rembourser par petites mensualités 3 mois après ton emménagement (mensualités minimum : 20 € / Durée maximum : 25 mois). Pour en savoir plus, ou faire ta demande : [L'AVANCE LOCA-PASS® | Action Logement](#)
- Si à côté de tes études, tu as un Job salarié dans une entreprise qui a plus de 10 salariés, tu peux aussi proposer ta candidature pour obtenir un logement social via Action Logement.

Pour en savoir plus sur l'ensemble des aides d'Action Logement, n'hésite pas à aller sur le site [Action Logement - Faciliter le logement pour favoriser l'emploi](#) ou à contacter un conseiller au [0970 800 800](#) (du lundi au vendredi, de 9h à 18h –Numéro non surtaxé)

d) Via l'ADIL 59 5 (www.adilnord.fr) – 03.59.61.62.59

L'ADIL te renseigne gratuitement sur toutes les questions liées au logement.

- Le préavis, congé du locataire
- Le bail, contrat de location
- L'état des lieux
- Le dépôt de garantie
- Le cautionnement
- La révision du loyer
- Les obligations du bailleur et du locataire
- La répartition des charges et des travaux
- La décence, l'insalubrité
- L'APL, allocations logement
- L'assurance
- Les diagnostics (DPE...)
- La colocation

e) Via le CRIJ (ij-hdf.fr)

Un espace de travail partagé gratuit dédié aux jeunes.

6 • Les finances

A) Aides de l'Université

1/ Exonération des frais d'inscription (sous conditions)

L'Université propose, sous certaines conditions, une exonération de tout ou partie des droits d'inscription. L'[exonération](#) est annuelle, les conditions dépendent de ta situation personnelle et sociale, de ton cursus et de ton régime de formation.

Pour toute question, tu peux contacter : info-exo@univ-lille.fr

2/ Aide Sociale via le Fonds de Soutien des Initiatives Étudiantes (FSDIE)

En cas de problèmes financiers exceptionnels, tu peux également t'adresser à l'Université. Cette dernière possède un dispositif d'**aides ponctuelles** financé par la Contribution Vie Étudiante et de Campus (CVEC).

Il peut :

- T'apporter une ou plusieurs aides financières et/ou matérielles durant l'année ;
- Te permettre d'accéder à une épicerie solidaire de campus ;
- T'aider à faire tes courses alimentaires ;
- Te permettre de recharger ta carte Izly pour les repas au RU ;
- Ou encore t'aider à faire face à une dette de loyer en résidence Crous ;

PS : Ces aides ponctuelles sont actées en Commission FSDIE Aide sociale et après une évaluation de ta situation personnelle et financière par une assistante sociale du CROUS ou du SUMPPS (cf coordonnées page 6).

3/ Prêts de PC

Le dispositif « prêt gratuit d'ordinateurs » est renouvelé pour l'année scolaire 2023/2024

Il apporte un coup de pouce aux étudiant·e·s qui peuvent rencontrer des difficultés pour financer un ordinateur, pourtant essentiel à leurs études. **Ce prêt est entièrement gratuit.** Chaque étudiant·e, sous conditions de ressources, et sous réserve des quantités disponibles, peut ainsi demander à pouvoir bénéficier d'un ordinateur portable jusqu'à la fin de l'année universitaire.

Adresse-toi au BVEH pour bénéficier de plus d'informations sur ce dispositif ou rends-toi sur l'intranet à cette [adresse](#) !

4/ L'aide à la connexion

Cette aide a été imaginée afin d'apporter une aide ponctuelle aux étudiant-e-s qui rencontrent des difficultés pour financer une connexion internet. Tu trouveras plus d'infos à ce sujet sur l'Intranet.

Ces possibilités de soutien sont accessibles après rendez-vous avec l'assistante sociale et décision de la commission FSDIE "Aide sociale".

Adresse-toi au BVEH pour bénéficier de plus d'informations sur ces dispositifs ou rends-toi sur l'intranet à cette [adresse](#) !

B) Aides du CROUS

Pour bénéficier des **bourses sur critères sociaux du Crous**, tu dois constituer ton Dossier Social Etudiant (ou DSE) en ligne. Si tu ne sais pas comment faire, voici le [lien](#) vers un tuto ! Et pour faire ta demande de bourse étudiante, c'est par [ici](#) !

Sache aussi qu'avec la **bourse au mérite**, tu peux bénéficier de 900 euros par tranche de 100 euros par mois si tu es boursier et si tu as eu la mention Très bien à ton baccalauréat.

Si tu ne peux pas bénéficier de la bourse et que tu es dans une situation compliquée, nous te conseillons de te rapprocher du Crous qui aura sûrement des [solutions](#) à te proposer. Pour cela, il faut faire une demande de **rendez-vous aux assistantes sociales** au 03 20 88 66 27 ou à service.social@crous-lille.fr.

C) Aides de la ville de Roubaix et son CCAS (Centre Communal d'Action Sociale)

Pour te donner un petit coup de pouce financier, la ville de Roubaix propose la **bourse citoyenne étudiante AILE23**. Pour être éligible, il faut habiter Roubaix et étudier dans la région Hauts-de-France en deuxième ou troisième année de licence.

Après sélection sur dossier par un jury, tu devras effectuer 20h dans un centre social, une association roubaisienne ou à l'AFEV pendant l'année pour bénéficier de la bourse. Son montant dépend de ton échelon Crous, mais elle est ouverte aux non-boursiers également !

D) Aides de la ville de Tourcoing et son CCAS

Si tu as des difficultés à gérer ton budget, avec tes factures, des crédits, n'hésite pas à t'adresser au **Point Conseil Budget** (PCB). C'est un service gratuit, anonyme et labellisé par l'État. Pour trouver plus

d'informations c'est par [ici](#) ! Et pour rencontrer un référent PCB sur Tourcoing (uniquement sur rendez-vous) appelle le 03 20 11 34 89 du lundi au vendredi de 9h à 12h ou envoie un mail à pointconseilbudget@ccas-tourcoing.fr.

E) Aide au BAFA (Brevet d'Aptitude aux Fonctions d'Animateur)

Si tu souhaites passer le **BAFA**, une aide spécifique est accordée aux jeunes de Roubaix et Tourcoing de 16 à 25 ans. Retrouve plus d'informations à cette [adresse](#) !

7 • Le transport

Concernant les transports en commun, **Ilévia** propose une **tarification sociale**. Selon ton coefficient familial de la CAF, tu paieras ton abonnement Ilévia entre 3,90€ à 26,50€ par mois. L'abonnement comprend l'accès aux métros, tramways, bus et TER sur tout le réseau de la MEL. Pour connaître ton coefficient familial, rends-toi sur ce [site](#) !

Si tu bénéficies d'un abonnement Ilévia à l'année, tu peux également souscrire à un abonnement annuel **V'Lille** pour 26,50€ (49€ si tu n'as pas d'abonnement). Les 30 premières minutes sont à chaque fois gratuites !

Si tu as moins de 18 ans, bonne nouvelle ! En tant que résident de la MEL, tu as droit à la gratuité des transports sur [Ilévia](#) si tu en fais la demande.

Si tu es un adepte du vélo, chaque samedi, l'association [La Maison du Vélo roubaisienne](#) ouvre ses portes pour la réparation de vélos. Les petits réglages sont gratuits. La Maison du Vélo vend aussi à bas prix des vélos d'occasion une fois par mois.

Contact: lamaisonvelo@gmail.com ou 06 41 94 65 68

Adresse postale : 20 rue de Lille - 59100 ROUBAIX

Ouverture: Pour le dépannage de vélos : tous les samedis / 9h à 13h. Pour la vente de vélos d'occasion : une fois par mois

A l'Université, il est possible d'emprunter un vélo sur l'année. Pour en faire la demande, rendez-vous sur l'intranet étudiant : <https://intranet.univ-lille.fr/pre-velo-etudiant/>.

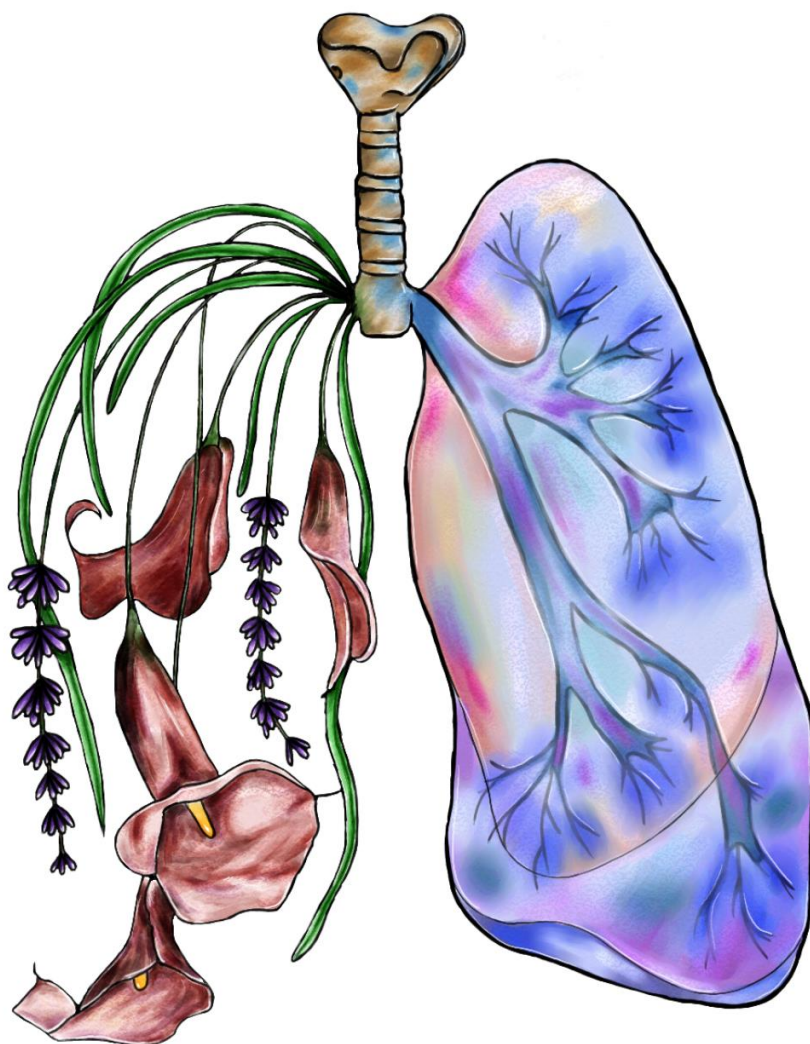
L'université a aussi sa Maison du vélo, située sur le campus Cité Scientifique (face à la sortie de métro), qui permet de réparer ou entretenir son vélo soi-même. Des ateliers d'auto-réparation y sont régulièrement proposés avec l'association des [Jantes du Nord](#).

Grâce au soutien de la Contribution Vie Etudiante et de Campus (CVEC), l'université offre aux étudiant.es *des kits de sécurité vélo* (dans la limite des stocks disponibles) *et des aides à l'achat*.

Plus d'infos : <https://intranet.univ-lille.fr/etu/actu//retour-du-challenge-mai-a-velo-2023/>

Vous pouvez apprendre à réparer ou à entretenir vous-même votre vélo à la maison du vélo à Cité scientifique, en emprunter à l'université ou louer les vélos en libre-service d'Ilévia (V'Lille).

Santé physique et mentale



SANTÉ PHYSIQUE ET MENTALE

Tu as besoin de conseils pour prendre soin de ta santé en tant qu'étudiant de l'Université ? N'hésite pas à lire cette fiche thématique !

Nous y avons répertorié des infos sur :

1. Les centres de santé des étudiants
2. Les aides psychologiques
3. Les étudiants en situation de handicap

1 • Les centres de santé des étudiants

En tant qu'étudiant de l'Université de Lille, le Service Universitaire de Médecine Préventive et de Promotion de la Santé (SUMPPS) est la porte d'entrée d'accès aux soins physiques et psychiques. Il devrait s'appeler prochainement le SSE, soit le Service Universitaire de Santé Etudiant.

Ces derniers te proposent des services de consultations pour toute question ou problème médical (médecin généraliste, gynécologue, psychologue, conseils en nutrition et assistantes sociales). Tu peux également obtenir des conseils concernant ta santé, mettre à jour tes vaccins, obtenir un certificat médical ou encore adapter tes études si tu as un handicap.

Sur le campus Roubaix-Tourcoing il y a une **antenne du SUMPPS** (installée dans le bureau « Infirmierie » juste à droite de l'accueil) qui est occupée par **une infirmière**. Celle-ci y assure une permanence une fois par mois, le mardi. Sur les campus Pont-de-Bois, Cité Scientifique et Moulins-Lille, tu peux trouver plus de professionnels de santé.

Bonne nouvelle, tu n'as **aucune avance de frais** à fournir, il te suffit juste de présenter ta carte vitale valide et ton attestation de mutuelle si tu en as une. Si tu ne possèdes pas ces documents, tu n'auras pas non plus besoin d'avancer les sous, mais l'assistante sociale du centre de santé te conseillera dans les procédures à faire pour les obtenir.

Les prises de rendez-vous se font par mail ou au téléphone.

Informations de contact

- sumpps@univ-lille.fr 03 62 26 93 00

Adresses postales

- Centre de santé des étudiants de Cité Scientifique → Av. Poincaré - Maison de la santé - Bâtiment A10 – rez-de-chaussée – Villeneuve d’Ascq (À côté du M1 – bâtiment des Mathématiques)
- Centre de santé des étudiants de Pont-de-Bois → rue du barreau - Maison de l’étudiant - Bâtiment A - Entrée A8 – Villeneuve d’Ascq
- Centre de santé des étudiants de Moulins-Lille → 125 boulevard d’Alsace - Lille

Horaires d’ouverture

- Lundi au vendredi / 8h30 à 17h sans interruption
- Hors périodes de fermetures en lien avec les interruptions pédagogiques

2 • Les aides psychologiques

Si la situation était difficile pour toi, tu as aussi plusieurs solutions.

Dominique est le psychologue **du campus de Roubaix**. Il fait des permanences psychologiques toute la journée du mardi sur le campus LEA (mais ce n’est pas seulement réservé aux étudiants en langue !). Pour avoir un rendez-vous, il faut que tu passes par l’infirmière (voir ce que nous avons mis à ce sujet quelques paragraphes plus haut) ou alors prendre RDV par mail ou téléphone (tu tomberas sur l’accueil général du Centre de santé, c’est normal !).

Grâce à l’infirmière, tu pourras bénéficier du dispositif qui te convient le mieux (pas besoin de rendez-vous) !

Des professionnels de la psychiatrie (infirmiers et psychiatres) interviennent également dans les SUMPPS de Pont de Bois, Cité Scientifique et Moulins. Pour accéder à ceux-ci, il faut passer par un premier contact avec un professionnel du SUMPPS. Pour ce faire, nous te recommandons à nouveau de faire le point avec l’infirmière.

Informations de contact

- sumpps@univ-lille.fr 03 62 26 93 00

Le **BAPU** est le Bureau d'Aide Psychologique Universitaire. Il peut te proposer des consultations gratuites de 30 minutes par semaine avec un thérapeute d’orientation psychanalytique sur Lille.

Pour cela, il faut d’abord que tu prennes un rendez-vous d’accueil au BAPU en appelant ou en envoyant un mail. Tu seras ensuite reçu pour discuter de tes envies et de tes besoins. Si tu souhaites poursuivre avec un accompagnement et que tu corresponds aux critères (être étudiant dans la

Métropole suffit normalement !) tu seras mis une liste d'attente de 1 à 2 mois pour obtenir ton premier rendez-vous qui deviendra ensuite régulier.

Informations de contact

- bapulille@gmail.com
- 03 20 54 85 26

Les CMP sont les **centres médico-psychologiques** : des lieux de soins publics qui offrent des consultations médico-psychologiques et sociales à toute personne en difficulté psychique. Il existe plusieurs CMP à Roubaix et Tourcoing.

Nous te conseillons de te rapprocher de celui le plus proche de chez toi. Tu peux trouver les informations de contact sur le site <https://www.epsm-al.fr/>. Le CMP te précisera les conditions de prise de rendez-vous et le temps d'attente. Nous attirons ton attention sur le fait que les délais d'attente peuvent être longs.

Le **dispositif d'accueil et de crise** (DAC) Tourcoing est aussi disponible 24h/24h au 03 20 68 37 80 en cas d'urgence. Tu trouveras au bout de la ligne des professionnels qui sauront te réorienter.

En cas de besoin ou de difficultés le soir ou la nuit, tu peux également appeler la **ligne téléphonique** mise en place par l'association **Nightline**. Des bénévoles étudiants formés à l'écoute formés sont disponibles pour discuter avec toi anonymement de 21h00 à 2h30 du matin.

Un dispositif du gouvernement existe également pour bénéficier de **huit séances de psy gratuites**. Pour en bénéficier, tu dois d'abord obtenir une lettre d'orientation auprès de ton médecin traitant ou avec le SUMPPS si tu n'en as pas.

Tu peux ensuite prendre rendez-vous auprès des professionnels partenaires du dispositif dont la liste est accessible sur santepsy.etudiant.gouv.fr. Le psychologue que vous avez choisi vous suivra sans avance de frais, vous n'avez rien à régler au psychologue qui a passé une convention avec l'Université de Lille.

Si toi-même ou une personne de ton entourage présente des idées suicidaires, nous te conseillons les numéros suivants :

→ Numéro national de prévention du suicide : 3114

Ligne téléphonique ouverte 24h/24, 7j/7, tu pourras échanger avec des professionnels formés. La ligne est accessible pour les personnes avec des idées suicidaires ou si tu es inquiet pour quelqu'un dans ton entourage qui semble en souffrance psychique.

- Le **Dispositif d'Accueil et de Crise** (DAC) Tourcoing est aussi disponible 24h/24h au 03 20 68 37 80 en cas d'urgence. Tu trouveras au bout de la ligne des professionnels qui sauront te réorienter.
- Pour une urgence médicale, appeler le Samu : 15
- Centre anti-poison : 0 800 59 59 59
- Urgences du CH Dron Tourcoing : 03 20 69 44 62

3 • Les étudiants en situation de handicap

Si tu es en situation de handicap, tu peux bénéficier d'un accompagnement spécifique dès la rentrée à l'Université pour aménager tes études en fonction de tes besoins. Pour cela, il faut rapidement que tu t'adresses au Bureau de Vie Etudiante et Handicap (BVEH) pour prendre connaissance des dispositifs existants et du circuit de la demande !

Les étapes pour demander un aménagement sont :

1. Prendre rendez-vous au BVEH pour discuter de tes besoins
2. Rencontrer un médecin du Centre de Santé des Étudiants
3. Après étude de ta demande par la Commission Handicap Plurielle d'Établissement, le BVEH te recontacte pour te communiquer tes aménagements
4. Mise en place des aménagements pédagogique et d'examens

Dans chaque composante, il y a également un référent handicap parmi les enseignant·es et un référent handicap parmi les membres de l'administration. Tu peux aussi t'adresser à lui ou elle en cas de besoin, surtout si ceux-ci concernent ta formation ou ton campus en particulier.

Informations de contact

- vie.etudiante-handicap@univ-lille.fr
- Bveh.roubaix-tourcoing@univ-lille.fr
- morgane.d-halluin@univ-lille.fr (responsable BVEH Roubaix – Tourcoing)
- Référent handicap LEA :
 - malik.habi@univ-lille.fr
 - sabrina.herbaut@univ-lille.fr
- Référent handicap Infocom
 - andy.chug-tan@univ-lille.fr
- Référent handicap IUT Villeneuve-d'Ascq :
 - alain.micheli@univ-lille.fr

- Référent handicap IUT Tourcoing :
 - christine.gruson@univ-lille.fr
 - noelle.roger@univ-lille.fr
- Référent handicap IUT Roubaix :
 - terry.walkens@univ-lille.fr
- Référent handicap Arts plastiques
 - veronique.tourlouse@univ-lille.fr
 - morgane.d-halluin@univ-lille.fr

4 • Santé sexuelle

Le centre de santé sexuelle (anciennement appelé centre de planification familiale) se situe dans le centre de santé du site de Pont-de-Bois. Il est composé d'un médecin et d'une conseillère conjugale et familiale. Tu peux prendre rendez-vous pour un suivi gynécologique, pour tout questionnement sur la vie affective, relationnelle et sexuelle... sans avance de frais.

Tous les mardis, la conseillère reçoit également sur rendez – vous pour des entretiens sur la vie affective.

Tout au long de l'année, le centre de santé sexuelle organise des actions sur des thématiques autour de la santé sexuelle. Par exemple :

- Un dépistage des IST
- Sensibilisation au cancer du sein, au cancer du col de l'utérus et information sur la vaccination HPV (papillomavirus humain). Actions de prévention dans le cadre d'octobre rose avec la possibilité de se faire vacciner dans le service

Informations de contact

- sumpps@univ-lille.fr
- 03 62 26 93 00
- CEGIDD Lille : 8 Rue de Valmy 03 59 73 69 80
- SPS Roubaix : 25 Boulevard du Général Leclerc 03 59 73 76 50
- Centre d'Orthogénie (IVG) Roubaix : 80 Rue de Beaumont 03 20 99 32 30

Depuis janvier 2023, les préservatifs externes (marque Eden et Sortez couverts) sont gratuits jusqu'à 25 ans inclus. A partir de 26 ans, une ordonnance médicale peut être faite pour une délivrance de préservatif externe (= préservatif masculin) pendant un an (remboursement à 100% par la sécurité sociale et la mutuelle).

Pour lutter contre la précarité menstruelle, sache qu'il y a régulièrement des distributions gratuites de protections jetables et durables sur les campus. Pour être informé.e des dates de distributions : <https://www.facebook.com/DDRSUniversiteLille>

Des questions sur les violences sexistes ou sexuelles ?

A l'université, il est possible de s'informer, d'être orienté, de se former et d'accéder au guide « VSS : que faire, qui alerter ? », conçu pour aider les victimes et témoins de violences ou encore de se tourner vers la Maison de la Médiation.

<https://www.univ-lille.fr/universite/connaitre-les-engagements-qui-nous-guident/responsabilite-sociale/aides-et-outils-contre-les-violences>

Bon à savoir : l'Université de Lille est l'une des rares universités françaises à disposer de [crèches et haltes-garderies](#) sur ses campus, afin de faciliter le quotidien des jeunes parents étudiants.

Pour information : La ville de Lille expérimente un [dispositif](#) (Où est Angela ?) qui permet aux personnes harcelées ou agressées dans la rue de repérer les endroits où ils peuvent trouver refuge.

5 • Des associations pour t'accompagner

Fondation Le Refuge - Hauts de France

La Fondation [Le Refuge](#) vient en aide à des jeunes LGBTQI+ âgés de 18 à 25 ans, isolés du fait de leur orientation sexuelle et/ou identité de genre, majoritairement confrontés à des difficultés sociales et en situation de rupture familiale. La délégation Hauts-de-France, située dans le centre de Lille, dispose d'appartements relais en colocation et d'un local d'accueil de jour.

La Fondation propose, au-delà de l'hébergement temporaire, un accompagnement socio-éducatif individualisé, une aide alimentaire, un soutien psychologique et des actions de prévention. Le Refuge organise également des ateliers hebdomadaires autour d'activités diverses et variées (ateliers liés à l'emploi, sorties culturelles, moments de bien-être, etc.).

- Adresse : 7 Rue du Vert Bois, 59000 Lille (Etage 2)
- Contacts : 09 81 45 36 39 ou lille@le-refuge.org

Accueil de jour ROSA

L'[Accueil Rosa](#) est un accueil de jour pour les femmes victimes de violences, qu'elles soient physiques, verbales, psychologiques, administratives, économiques et sexuelles. A l'Accueil Rosa, sont également accueillies les femmes victimes de mariages forcés, de prostitution, de lesbophobie, de transphobie et de mutilations sexuelles féminines. Les victimes de violences n'ont pas à justifier ou prouver leur situation. Les femmes peuvent venir accompagnées à l'accueil de jour. Les animaux sont acceptés.

- Adresse : 94 Rue de Wazemmes, 59000 Lille
- Contact : 06 58 23 65 79 ou ajrosa@asso-solfa.fr

Le CIDFF (Centre d'Information des Femmes et des Familles)

Le [CIDFF Nord/ Territoires](#) a pour mission d'accueillir et d'informer. Il favorise l'autonomie sociale, professionnelle et personnelle des femmes. Le CIDFF intervient dans plusieurs domaines : accès au droit; lutte contre les violences; emploi et création d'activités; vie familiale et soutien à la parentalité; santé et sexualité et éducation et citoyenneté. Le CIDFF s'engage dans la prise en compte globale des situations; dans une information confidentielle et gratuite; dans un accueil personnalisé; dans une neutralité politique et confessionnelle

- Adresse : 231 Rue Nationale, 59800 Lille
- Contacts : 03 20 70 22 18 ou cidfflillemetropole@gmail.com

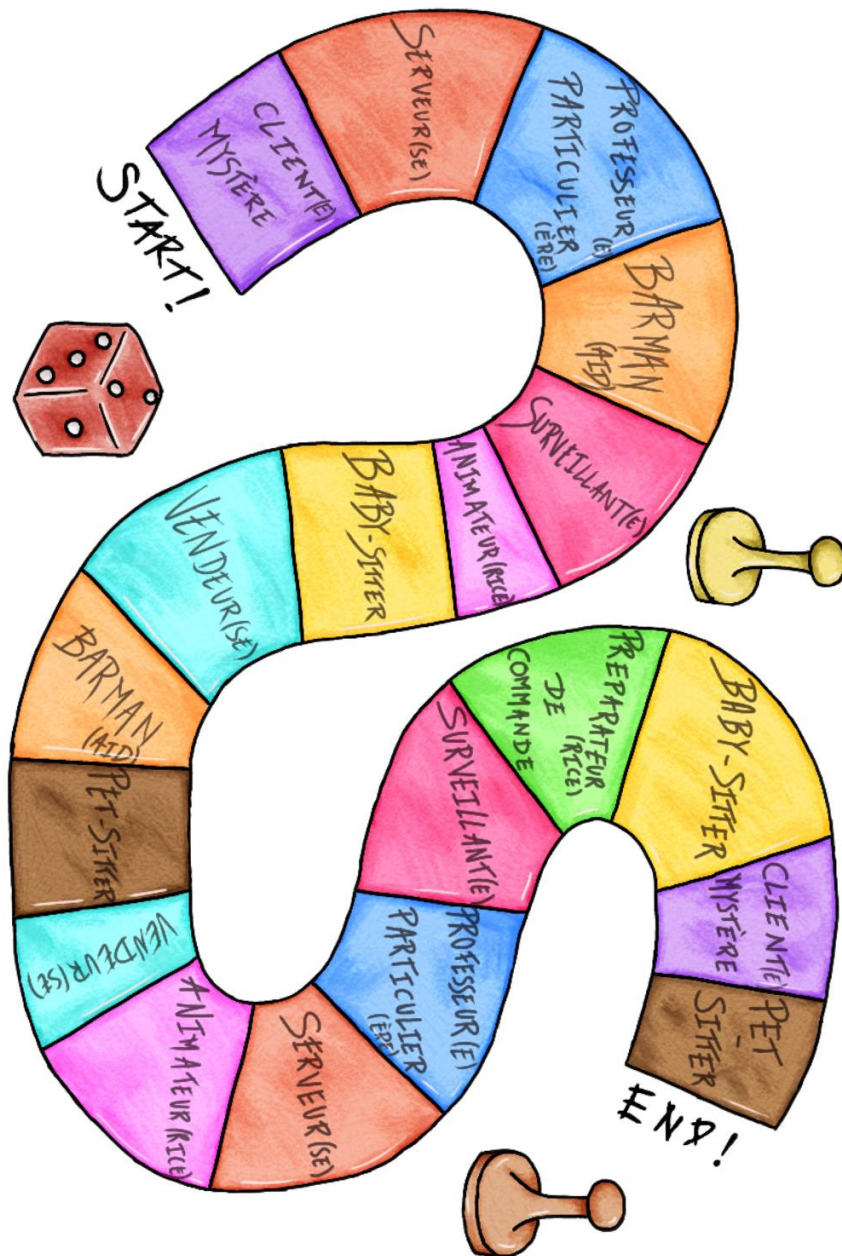
CAARUD Point Fixe

Le CAARUD « Point Fixe » est un service qui s'adresse à toute personne n'étant pas encore engagée dans une démarche de soins. Il est également ouvert aux consommateurs de drogue qui s'exposent à des risques majeurs (infections, hépatite C, VIH, accidents, etc). Une attention particulière est portée aux usagers les plus marginalisés. Nous proposons aux usagers de drogue dans le cadre de la libre adhésion un accueil en journée. Ces services sont anonymes et gratuits.

L'objectif principal des CAARUD est de réduire les risques et les dommages sanitaires et sociaux liés à l'usage de drogues. Pour cela, ils proposent des échanges de seringues et de matériel stériles, des préservatifs et d'autres services. Les CAARUD offrent également un accès à des soins infirmiers, des entretiens psychosociaux et des accompagnements physiques.

- Directeur : Karlheinz Cerny / Chef de service : Bernard Fichelle
- Adresse 40 rue Saint Antoine 59100 Roubaix
- Contact : 03 28 33 91 40 ou lerelais@lasauvegardedunord.fr

Jobs étudiants



JOBS ÉTUDIANTS

Si tu es à la recherche d'un job étudiant, mais que tu ne sais pas comment t'y prendre, lis bien attentivement ce guide !

Nous te récapitulons tout ce que tu as à savoir sur :

1. L'offre de l'Université de Lille en la matière
2. Le CV et la lettre de motivation
3. La recherche d'une entreprise
4. Le genre de job étudiant à privilégier
5. Les jobs qui recrutent le plus
6. Le contrat de travail

1 • L'offre de l'université de Lille en la matière

A tout seigneur, tout honneur, nous te conseillons de te rendre sur [Lilagora](#), une sorte de LinkedIn des anciens et des actuels membres ou personnes de l'Université de Lille. Cette plateforme te permettra de parcourir l'annuaire des membres. Au moment de l'écriture de ce guide, il comptait 51 000 membres et proposait 24 000 offres d'emploi. Tu pourras ainsi trouver d'éventuels recruteurs auxquels tu n'aurais pas pensé. Tu pourras également alimenter ta fiche profil afin de valoriser ton parcours et tes expériences, que ce soit auprès des recruteurs ou des autres membres du Réseau. Tu pourras consulter de nombreuses offres d'emploi, d'alternance ou de stage. Tu auras également l'opportunité de postuler en ligne aux offres exclusives du réseau. Il te sera également possible de participer aux after-works et autres événements organisés par le réseau des anciens élèves.

Nous t'invitons également à mieux connaître les différentes possibilités offertes par le [Bureau d'Aide à l'Insertion Professionnelle](#) (BAIP). En entretien virtuel ou en face-à-face, les chargées d'insertion du BAIP t'accueillent pour la relecture de tes CV et lettre de motivation, te fournissent des conseils pour ta recherche de stage et d'emploi, tes entretiens...

Les ateliers (en présentiel et en ligne) sont proposés toute l'année et abordent des sujets selon les 3 étapes principales de la recherche de stage. Il s'agira d'abord de procéder à un bilan qui regroupera les actions permettant d'analyser ton parcours. Ensuite, l'accent sera mis sur la stratégie des actions qui aident à bâtir une réflexion de ciblage de ses candidatures. Enfin, l'importance de la communication sera soulignée afin d'optimiser ensuite, à l'écrit et à l'oral, ses candidatures.

Contacts:

- **BAIP - Campus Moulins-Lille** - 03.20.90.75.11 - RDC bât. C – 1 place Déliot 59000 Lille.
- **BAIP - Campus Cité scientifique** - 03.20.05.87.41 - Bâtiment SUP – av. Carl Gauss 59650 Villeneuve-d'Ascq.
- **BAIP - Campus Pont-de-Bois** - 03.20.41.61.62 - Maison de l'étudiant, niv. forum +1 – rue du Barreau 59653 Villeneuve d'Ascq

Tu peux aussi t'inscrire sur Jobaviz, la plateforme mise à disposition par le Crous. Jobaviz recense gratuitement les offres d'emploi proposées par des employeurs très divers, que ce soit pendant la période estivale ou pendant l'année scolaire. Dédiées à un public étudiant, les offres d'emplois que l'on retrouve sur la plateforme sont compatibles avec tes études.

2 • Comment faire son CV et sa lettre de motivation ?

Ton CV (Curriculum Vitae) et ta lettre de motivation te seront tous deux indispensables pour candidater à un job étudiant. Ils peuvent être faits avec l'aide de l'Université (regarde sur la plateforme [Lilagora](#) ou rapproche-toi du [Bureau d'Aide à l'Insertion Professionnelle](#) !) ou même en ligne avec [CVDesignR](#) ou [Do You Buzz](#).

A) Faire son CV

Le CV est le document qui précise ton parcours à la fois professionnel et scolaire (du baccalauréat aux études supérieures) lors d'une réponse à une offre d'emploi.

Le CV doit être :

- Court (maximum 1 page)
- Clair et structuré → utilise un modèle de CV type (disponible sur Word ou Canva par exemple)
- Lisible et aéré → utilise des polices fines et espacées
- Attractif → plus le CV est attractif, plus le recruteur passera de temps à le regarder
- Avec ou sans photos → c'est ton choix

Il doit se composer de :

- **État civil** → nom, prénom, adresse, e-mail, numéro de téléphone, date de naissance éventuellement et permis si tu en as un
- **Accroche (ou titre)** → courte et centrée, tu peux reprendre l'énoncé du job auquel tu postules, résumer ton parcours en quelques mots ou ton objectif professionnel (NB : ne jamais inscrire le titre « curriculum vitae »)

- **Formation** → du plus récent au plus ancien. Pour chacun de tes diplômes, tu dois indiquer → la date d'obtention (ou le niveau), le nom complet, le lieu, les spécialisations. Le cas échéant, tu peux également mentionner ton mémoire ou tes travaux d'étude et de recherche.
- **Expérience professionnelle** → pour chaque job d'été et étudiants ou stage, précise la période concernée, le nom de l'entreprise, sa localisation (si besoin, son secteur d'activité), les activités réalisées au cours du stage/de l'emploi et éventuellement les compétences acquises
- **Compétences** → indiques toutes les compétences que tu maîtrises et qui te semblent pertinentes dans le domaine d'activité du job recherché, qu'ils s'agissent de hard skills (ex : informatique) ou de soft skills (ex : travail en équipe). Pour les langues, mentionne le niveau de maîtrise de chaque (A1, A2, B1, B2, C1 ou C2), que tu peux illustrer par un séjour à l'étranger ou une certification. Inutile de préciser ta langue maternelle s'il s'agit de la langue parlée couramment dans le pays. Pour les compétences informatiques, mentionne les logiciels (ex : Word, Excel, suite Adobe...)
- **Activités extra-professionnelles ou expérience personnelle** → tu peux éventuellement mentionner tes centres d'intérêt, tes expériences associatives, tes expériences de bénévolat ou tes hobbies s'ils te paraissent intéressants et pertinents pour le poste

B) Faire sa lettre de motivation

La lettre de motivation, également appelée lettre de candidature ou lettre d'accompagnement, met en avant tes compétences et qualités en tant que candidat, en lien avec le poste que tu souhaites obtenir.

La lettre de motivation doit être :

- Courte (maximum 1 page)
- Lisible et aérée → utilise des polices fines et espacées
- En trois parties → « vous, moi, nous »

Les trois parties de la lettre de motivation se composent de :

1. « **Vous** » → pour montrer que tu sais à qui tu t'adresses. L'idée n'est pas de rappeler l'historique de la société, mais d'évoquer un ou deux éléments précis qui ont retenu ton attention, car correspondant à ton domaine de compétences. Un petit travail d'investigation s'impose sur la société : sa taille, sa stratégie, son organisation, ses valeurs, son secteur et plus largement, son marché.
2. « **Moi** » → pour expliquer en quoi tu es concerné par l'offre d'emploi. C'est là qu'il faut sortir un ou deux éléments du CV et les développer. Cela revient en quelque sorte à pitcher ton CV.

3. « **Nous** » → pour lier les deux premières parties et montrer ce que tu peux apporter à l'entreprise. As-tu déjà des idées pour faire évoluer le poste ? Comment envisages-tu les premières missions qui te seront confiées ? Etc.

3 • Comment trouver une entreprise ?

Tu peux trouver une entreprise de différentes manières : via le bouche-à-oreille, en ligne ou sur place.

Pour trouver une entreprise via le bouche-à-oreille :

- Dis à tes proches que tu es à la recherche d'un emploi étudiant → ils pourront peut-être glisser un mot au RH (ressources humaines) de leur entreprise et t'aider à trouver un job

Pour trouver une entreprise en ligne :

- Consulte les offres de la plateforme de l'Université : Lilagora
- Inscris-toi sur des sites de recherches d'emplois, comme Pôle Emploi, [JobÉtudiant](#), [Campus Emploi](#), [Student Job](#), [L'étudiant](#), [Indeed](#), [iQuesta](#), [Jobaviz](#), le [CRIJ](#)...
- Crée ton profil LinkedIn → certaines entreprises y poste des annonces et tu peux même activer une alerte sur les offres d'emploi
- Vas directement sur le site internet des entreprises

Pour trouver une entreprise sur place :

- Va directement sur place et donne ton CV à l'accueil des entreprises
- Inscris-toi dans une agence d'intérim

4 • Quel genre de job étudiant choisir ?

Pour un job étudiant en parallèle de tes études, il est préférable de te tourner vers un job qui :

- Correspond un minimum à ton domaine d'activité → tu pourras monter en compétences et en connaissances dans ton domaine !
- Ne nécessite pas trop d'effort physique et mental → pour que tu puisses continuer à te concentrer sur tes études et réviser tes cours en rentrant chez toi par exemple
- Te donne une flexibilité dans les horaires de travail → si tu as des séances de cours imprévues ou un examen, tu auras la possibilité de contacter ton employeur pour l'informer que tu seras absent sans répercussions

5 • Quels sont les postes qui recrutent le plus d'étudiants ?

En général, en tant qu'étudiant, tu peux trouver les emplois suivants à l'année :

- Caissier / caissière dans un supermarché
- Vendeur / vendeuse
- Hôte / hôtesse d'accueil
- Employé.e.s en restauration
- Livreur / livreuse
- Garde d'enfants
- Soutien scolaire

En général, en tant qu'étudiant, tu peux trouver les emplois d'été suivants :

- animateurs / animatrices
- Employé.e.s en hôtellerie
- Employé.e.s libre-service et commerces
- Employé.e.s en restauration
- Ouvriers / ouvrières dans l'industrie
- Saisonnier.e.s agricoles (ex : vendangeurs / vendangeuses)
- Agent d'entretien en camping

6 • Qu'est-ce qu'un contrat de travail ?

C'est le contrat conclu entre ton employeur et le salarié (c'est-à-dire toi !) pour déterminer tes conditions de travail. Le contrat de travail doit être écrit. Il précise la rémunération, la qualification, la durée du travail et, plus généralement, tes attributions en tant que salarié. Une fois signé, il entraîne un certain nombre d'obligations, tant pour toi que pour ton employeur.

Il n'existe pas de contrat de travail réservé spécifiquement aux étudiants. Un contrat signé par un étudiant répond aux mêmes exigences qu'un contrat de travail classique.

Lorsque tu signes un contrat de travail, pense bien à lire toutes les clauses et n'hésite pas à le faire relire par quelqu'un de compétent autour de toi pour t'assurer que tout est normal.

Si tu as des questions, n'hésite pas à contacter les étudiants-cliniciens de la [Clinique Juridique de Lille](#) à l'adresse mail suivante : cliniquejuridiquelille@gmail.com

Etudiants internationaux



ÉTUDIANTS INTERNATIONAUX

« Le voyage reste le mode d'apprentissage le plus intense »

Kévin Kelly

Si tu es un étudiant ou une étudiante qui vient d'arriver en France et que tu te poses des questions par rapport à ton statut, cette fiche a été écrite pour toi.

Nous insistons sur le fait que la [Maison Internationale](#), à l'Université de Lille, reste le service de référence à ce sujet. Ensuite, nous soulignerons également qu'il y a des référents "international" au sein de chaque composante qui peuvent beaucoup t'aider.

Les étudiants internationaux comprennent les étudiants français qui passent une année ou un semestre dans une université étrangère, mais aussi les étudiants étrangers séjournant en France pour étudier à l'Université de Lille. Il y a deux types d'étudiants internationaux : en programme d'échange ou hors programme d'échange

En programme d'échange, il y a deux profils les sortant (étudiant de l'Université vers une université partenaire) ou les entrants (étudiants d'une université partenaire vers l'Université de Lille).

Les étudiants "Freemover" sont des étudiants hors programme d'échange venant à l'Université à titre individuel. Ils sont soit ressortissant de l'Union Européenne soit Extra communautaire.

N'hésitez pas à rappeler notre service pour l'accompagnement ainsi que notre adresse mail : maison-internationale@univ-lille.fr

Tu trouveras dans cette fiche des informations sur :

1. Les étudiants français sortants de l'Université de Lille
2. Les « free movers »
3. Les ressortissants de l'Union Européenne
4. Les ressortissants hors Union Européenne
5. Le tableau récapitulatif pour les étudiants étrangers
6. Les liens des structures
7. Les associations utiles
8. Les groupes Facebook

1 • Les étudiants français sortants de l'Université de Lille

Avant toute chose, tu dois t'inscrire à l'application « [Partir à l'étranger](#) » (anciennement « MoveOn ») de ton ENT. C'est sur cette application que tu feras ta demande, choisiras ton type de mobilité (Convention, ERASMUS, stage...) ainsi que sa durée et l'établissement d'accueil. Le dossier généré doit ensuite être envoyé aux Relations Internationales. Les contacts sont décrits sur le site. Pour toute information complémentaire, chaque filière ou campus dispose d'un représentant Relations Internationales.

Si tu es en LEA, rapproche-toi de Mme Sarah Durieux avec l'e-mail flcs-ri@univ-lille.fr !

Si tu es à Infocom, rapproche-toi de M. Pierre-Loup Lesaffre : pierre-loup.lesaffre@univ-lille.fr

Si tu es à l'un des IUT, rapproche-toi de Rodrigue Malaquin rodrigue.malaquin@univ-lille.fr

Enfin, si tu es à Arts plastiques, tu peux te rapprocher de Véronique Tourlouse veronique.tourlouse@univ-lille.fr

L'application « Partir à l'étranger » décrit les étapes à suivre obligatoirement avant, pendant et après la mobilité :

- **Étape 1** → Demande de mobilité internationale
- **Étape 2** → Demande d'aides financières
- **Étape 3** → Début de mobilité
- **Étape 4** → Fin de mobilité
- **Étape facultative** → Candidature pour l'obtention du Label International

Ces étapes sont obligatoires et à réaliser dans cet ordre. Seule la dernière est facultative, mais fortement conseillée. Tout au long du processus, il est nécessaire de porter une attention toute particulière aux dates et délais.

Les aides financières arrivent après ton arrivée sur ton lieu d'étude ou de stage et ont pour but de t'aider à payer les transports, l'hébergement et la nourriture. Certaines bourses sont cumulables, d'autres non.

À noter → Il est fortement déconseillé de travailler dans le pays d'accueil, car la plupart des VISA ne le permettent pas.

À noter → Certains pays d'accueil offrent une bourse aux étudiants étrangers, parfois sans critères. Renseigne-toi !

A) Hors études et stages

Mobilité assistant de langue → nous te conseillons de te renseigner sur le [site](#) dédié.

Année de césure : Il y a bien d'autres façons de partir à l'étranger pour apprendre une langue telles que le [wwoofing](#) et le système "au-pair".

Départs pour des séjours de quelques semaines à quelques mois : tu peux regarder les [Bourses Zellidja](#).

B) Études

Les bourses ci-dessous sont non-exhaustives. Pour vérifier si elles sont cumulables ou si tu réponds aux critères, rapproche-toi de votre coordinateur ou rends-toi sur les sites de chaque bourse.

Crous → la bourse du Crous en débloque d'autres. Fais ta demande de bourse en début d'année de janvier à mi-mai pour l'année universitaire suivante. Les assistantes sociales du Crous sont à ta disposition pour toutes demandes spécifiques. Pour plus d'infos, rends-toi sur ce [site](#) !

ERASMUS+ → bourse comprise dans la mobilité ERASMUS+ de 200 à 310€ /mois. Il est possible de faire une demande de bourse sans passer par le programme pour partir.

AMI Aide à la Mobilité Internationale du Ministère → bourse supplémentaire pour les étudiants déjà boursiers du Crous. 400€ /mois pendant 6 mois maximum.

MERMOZ Bourse régionale de mobilité → disponible une seule fois pour tout le cursus universitaire. 92,40€ maximum /semaine, dégressif avec le quotient familial.

C) Stages

L'aide financière pour un stage est disponible à partir de 56 jours à l'étranger. On y retrouve par exemple les bourses Crous et ERASMUS+. Les stages sont des mobilités plus spécifiques que pour les études. Renseigne-toi auprès de ton coordinateur.

2 • Les free movers

Les « free movers » désignent les étudiants étrangers dont la mobilité ne se fait pas dans le cadre d'une convention ou d'un échange.

A) Logement

Tous les étudiants séjournant en France peuvent se rapprocher du Crous pour demander un logement. Une partie des logements Crous est toujours réservée aux étudiants étrangers. En revanche, le service est vite saturé.

Des associations, telles que l'[Afev](#), offrent des logements spécifiques pour les étudiants comme des colocations à loyer modéré. Pour rechercher un logement, dirige-toi vers les logements intergénérationnels ou les colocations qui permettent la création d'un lien social en plus d'un loyer souvent peu élevé par exemple. Tu peux aussi consulter La [Carte des Colocs](#), un site de colocation national, gratuit et simple d'utilisation.

Renseigne-toi dans les journaux gratuits, les commerces et sur les sites d'annonces : Le Bon Coin, PAP, ParuVendu, etc. Bien sûr, il existe des plateformes de logements privés sur les sites spécialisés : Adele, Immo Jeune, Location Étudiant, Housing Anywhere...

Le site de Campus France donne d'autres solutions de logement très spécifiques aux étudiants, pour t'aider à trouver un logement, comme la [garantie Visale](#) par exemple !

B) Santé

Étudiant de l'Union Européenne, tu dois demander la Carte Européenne d'Assurance Maladie (CEAM) valable durant toute la durée du séjour. Celle-ci est facile à demander et vous donne droit à un accès direct aux soins dans le pays de séjour, sans démarches préalables. Étudiant hors Union Européenne, tu dois t'inscrire sur AMELI, le site de l'assurance maladie.

C) Administratif

Si tu es étudiant ressortissant de l'espace économique européen, tu n'auras pas besoin de VISA, quelle que soit la durée de ton séjour.

Si tu as la nationalité d'un pays situé en dehors de l'Espace Economique Européen, un VISA d'études ou titre de séjour étudiant est obligatoire pour tout séjour supérieur à trois mois. Il est à demander au Consulat de France de ton pays. Dès ton arrivée en France, fait une demande de validation de ton VISA auprès de l'Office Français de l'Immigration et de l'Intégration (OFII).

Si tu habites dans un pays de l'espace économique Européen et que tu as un permis de résidence, le VISA d'études est aussi obligatoire.

3 • Les ressortissants de l'Union Européenne

A) Logement

Nous t'invitons à te reporter à la partie d'avant : [A\) Logement](#)

B) Santé

Tu dois demander la Carte Européenne d'Assurance Maladie (CEAM) valable durant toute la durée du séjour. Renseigne-toi [ici](#) !

C) Administratif

Si tu es étudiant ressortissant de l'espace économique européen, tu n'auras pas besoin de VISA, quelle que soit la durée de ton séjour.

4 • Les ressortissants hors Union Européenne

A) Logement

Nous t'invitons à te reporter à : [A\) Logement](#)

B) Santé

Tu dois t'inscrire sur ameli, le site de l'Assurance maladie.

C) Administratif

Si tu as la nationalité d'un pays situé en dehors de l'Espace Economique Européen, un VISA d'études est obligatoire (à demander au Consulat de France de ton pays) pour tout séjour supérieur à 3 mois. Dès ton arrivée en France, tu dois faire une demande de validation de ton VISA auprès de l'Office Français de l'Immigration et de l'Intégration (OFII).

Si tu habites dans un pays de l'Espace Économique Européen et que tu as un permis de résidence, le VISA d'études est aussi obligatoire.

D) Alimentation

Les problématiques alimentaires étant les mêmes pour les étudiants français et étrangers, nous t'invitons à te diriger vers le chapitre Lutte contre la précarité.

5 • Le tableau récapitulatif pour les étudiants étrangers

| | LOGEMENT | SANTÉ | ADMINISTRATIF |
|-------------------------|--|---|---|
| FREE MOVER | <p>1 Crous</p> <p>2 Logement intergénérationnel</p> <p>3 Logements indépendants dans le secteur privé</p> <p>4 Renseignez-vous dans les journaux gratuits, les commerces et sur les sites d'annonces : Le Bon Coin, PAP, ParuVendu</p> <p>5 Les plateformes de logements privés sur les sites spécialisés Adele, Immo Jeune, Location Étudiant, Housing Anywhere</p> <p>6 La colocation</p> <p>7 Consultez La Carte des Colocs, un site de colocation national, gratuit et simple d'utilisation</p> <p>8 D'autres solutions de logement sur le site de Campus France</p> <p>9 L'Afev</p> | <p>Assurance maladie :</p> <p>10 Étudiants de l'Union Européenne, vous devez demander la Carte Européenne d'Assurance Maladie (CEAM) valable durant toute la durée du séjour</p> <p>11 Étudiants hors Union Européenne, vous devez vous inscrire sur ameli</p> | <p>Si vous êtes étudiant ressortissant de l'espace économique européen, vous n'aurez pas besoin de VISA, quelle que soit la durée de votre séjour.</p> <p>Titre de séjour étudiant :</p> <p>12 Si vous avez la nationalité d'un pays situé en dehors de l'Espace Economique Européen, un VISA d'études est obligatoire (à demander au Consulat de France de votre pays) pour tout séjour supérieur à 3 mois.</p> <p>Si vous habitez dans un pays de l'espace économique Européen et que vous avez un permis de résidence, le VISA d'études est aussi obligatoire.</p> <p>13 Si vous venez d'un pays hors Espace Économique Européen, dès votre arrivée en France, faites une demande de validation de votre VISA auprès de l'Office Français de l'Immigration et de l'Intégration (OFII)</p> |
| RESSORTISSANT UE | <p>1 Crous</p> <p>2 Logement intergénérationnel</p> <p>3 Logements indépendants dans le secteur privé</p> <p>4 Renseignez-vous dans les journaux gratuits, les commerces et sur les sites d'annonces : Le Bon Coin, PAP, ParuVendu</p> <p>5 Les plateformes de</p> | <p>Assurance maladie :</p> <p>10 Vous devez demander la Carte Européenne d'Assurance Maladie (CEAM) valable durant toute la durée du séjour.</p> | <p>Si vous êtes étudiant ressortissant de l'espace économique européen, vous n'aurez pas besoin de VISA, quelle que soit la durée de votre séjour.</p> |

| | | | |
|---|--|--|--|
| | <p>logements privés sur les sites spécialisés Adele, Immo Jeune, Location Étudiant, Housing Anywhere</p> <p>6 La colocation</p> <p>7 Consultez La Carte des Colocs, un site de colocation national, gratuit et simple d'utilisation</p> <p>8 D'autres solutions de logement sur le site de Campus France</p> <p>9 L'Afev</p> | | |
| <p>RESSORTISSANT</p> <p>HORS UE</p> | <p>1 Crous</p> <p>2 Logement intergénérationnel</p> <p>3 Logements indépendants dans le secteur privé</p> <p>4 Renseignez-vous dans les journaux gratuits, les commerces et sur les sites d'annonces : Le Bon Coin, PAP, ParuVendu</p> <p>5 Les plateformes de logements privés sur les sites spécialisés Adele, Immo Jeune, Location Étudiant, Housing Anywhere</p> <p>6 La colocation</p> <p>7 Consultez La Carte des Colocs, un site de colocation national, gratuit et simple d'utilisation</p> <p>8 D'autres solutions de logement sur le site de Campus France</p> <p>9 L'Afev</p> | <p>11 Vous devez vous inscrire sur ameli</p> | <p>Titre de séjour étudiant :</p> <p>12 Si vous avez la nationalité d'un pays situé en dehors de l'Espace Économique Européen, un VISA d'études est obligatoire (à demander au Consulat de France de votre pays) pour tout séjour supérieur à 3 mois.</p> <p>Si vous habitez dans un pays de l'Espace Economique Européen et que vous avez un permis de résidence, le VISA d'études est aussi obligatoire.</p> <p>13 Si vous venez d'un pays hors Espace Économique Européen, dès votre arrivée en France, faites une demande de validation de votre VISA auprès de l'Office Français de l'Immigration et de l'Intégration (OFII)</p> |

7 • Attention au mal du pays !

Au-delà de ces aspects administratifs, nous attirons ton attention sur le fait qu'il est normal qu'à un moment ou à un autre, tu puisses avoir le mal du pays. Dès lors, nous te recommandons les conseils qui suivent :

- a) Parler, si besoin, à un professionnel.
- b) Ne pas t'isoler. Si tu le peux, fréquente tes autres camarades d'université, un club de sport, une association culturelle, etc.

Ce passage nous permet d'ailleurs une transition toute trouvée pour aborder maintenant les associations que nous te conseillons !

8 • Les associations utiles

Nous avons trouvé quelques associations utiles pour toi, qui sont actives dans la Métropole de Lille. Elles pratiquent dans des domaines différents tels que l'aide juridique, la promotion culturelle, la lutte contre l'isolement ou encore l'aide au logement.

Clinique Juridique de Lille

Association créée en 2018 par les étudiants en droit de l'Université de Lille. Leurs activités sont les suivantes :

- Informer et orienter juridiquement et bénévolement les habitants de la métropole lilloise dans tous les domaines juridiques.
- Création de podcasts et de vidéos de vulgarisation juridique.

Contact : cliniquejuridiquelille@gmail.com ou [site](#)

Adresse postale : 1 Place Déliot, 59000 Lille

Association Voix de Nanas

Autrefois association de proximité accompagnant les personnes d'origine étrangère par des actions culturelles, l'association est devenue professionnelle et spécialisée dans l'accès aux Droits.

Activités :

- Étudier de façon individuelle la situation de la personne reçue afin qu'elle ait connaissance du cadre législatif qui lui correspond.

- Orienter les usagers et/ou les acteurs sociaux qui les accompagnent sur les procédures administratives gracieuses et contentieuses.
- Permettre une approche en toute connaissance du système civique français afin d'éviter une erreur d'orientation ou une dépendance sociale pour toute démarche administrative.

Contact : 03 20 73 54 34 ou [Site](#) ou [Facebook](#)

Adresse postale : 229-231 Boulevard de Fourmies - 59100 Roubaix

Communauté des Ressortissants D'Afrique de l'Ouest

L'association CRAO poursuit les objectifs suivants :

- Contribuer à l'évolution harmonieuse des ressortissants dans la vie de la cité.
- Promouvoir les cultures d'Afrique Noire.
- Médiation pour les acteurs sociaux, politiques et culturels.
- D'avoir un lieu ressources pour les jeunes dans l'affirmation de leur identité culturelle et l'obtention de repères pour un avenir meilleur.
- De favoriser un dialogue permanent "parents-enfants" afin de prévenir tout conflit de génération.
- De participer aux actions de portée interculturelle ayant pour but de mettre en œuvre les politiques publiques d'intégration.
- De donner des repères aux jeunes pour un avenir meilleur dans la vie de la cité.

Contact : asso.crao@wanadoo.fr ou 03 20 73 72 83 ou [Site](#)

Adresse postale : 132 rue des arts - 59100 ROUBAIX

Centre Culturel du Monde Arabe (C.C.M.A)

Activités :

- Atelier de peinture, de calligraphie, de danse orientale, de musique (Luth/Oud);
- Enseignement des langues du monde arabe (arabe littéraire et dialectal) pour enfants (> 7ans) et adultes ;
- Rencontres culturelles et littéraires, sorties culturelles.

Les périodes d'activité sont les lundis, mardis, jeudis et vendredis de 18h à 20h, les mercredis en journée et le week-end en journée. L'asso est ouverte à tout public (à partir de sept ans pour les cours de langue).

Contact : rabettarik@hotmail.fr ou 06 99 92 03 42 ou [Site](#)

Adresse postale : 98 rue Léon Marlot - 59100 ROUBAIX

Espace culturel Berbère Européen « AFUS DEG WFUS »

Activités et lieux d'activité :

- Cours de kabyle et conférences, MDA (Maison des associations), 24 Place de la Liberté, Roubaix (les samedis après-midi en période scolaire)
- Cours de kabyle et conférences, FAL (Fédération des Associations Laïques), Roubaix (les dimanches en période scolaire)
- Atelier danse amazighe (kabyle) à la MDA les samedis après-midi en période scolaire
- Émission radio sur radio Boomerang 89,7 FM, les dimanches de 15h à 16h30
- Manifestation et activités culturelle = ex= Afus Deg Wfus célèbre le nouvel an amazigh, Yennayer, le samedi 21 janvier 2023 à partir de 19h à la salle Richard Lejeune à Roubaix. Après le repas du nouvel an, le chanteur Ali Irsane animera la soirée musicale

La période d'activité est de septembre à juin.

Contact : association.afusdegwfus@gmail.com, ou Mohand Ouramdane KHACER → 07 81 65 96 93, ou [Site internet](#)

Adresse postale : 132 rue des Arts - 59100 ROUBAIX

Groupe de recherche pour l'aide et l'accès au logement (GRAAL)

Contact : [Site internet](#)

ARELI

Les résidences ARELI s'adressent aux 18-30 ans, jeunes actifs, étudiants, apprentis, demandeurs d'emploi. Elles proposent des chambres et des studios (individuels ou pour deux) meublés, dans une résidence collective, avec services. Ces logements sont prévus pour une occupation temporaire : de quelques semaines à deux ans.

Contact : [Site internet](#)

Collectif Galois

Soutien aux étudiants étrangers

Soutien aux étudiants étrangers et aux étudiants en exil, contre l'exclusion et la solitude. Le collectif est également souvent notifié des situations d'urgence.

L'association fait des réunions hebdomadaires le mardi.

Contact : collectifgalois@laposte.net

SINGA France

Soutien aux entrepreneurs étrangers, lutte contre l'exclusion et événements culturels divers, événements lors des fêtes de fin d'année, café des langues (ponctuel), etc.

Contact : contactlille@singa.fr ou [Site internet](#)

L'Association de la Fondation Étudiante pour la Ville (AFEV)

Création de lien entre campus et quartiers, développement de programmes de solidarité. L'Afev propose aussi des logements, des "colocations à projet solidaires" avec un loyer modéré, pensées pour les jeunes et les étudiants.

L'association reçoit sur rendez-vous uniquement.

Informations de contacts

- Catherine KEV → 06 08 52 79 89
- Betty FRADIN → 06 13 21 15 67
- Mylène DESASY → 06 20 82 16 75

Adresse postale de l'antenne de Roubaix

- La Troisième Place, 21 Grande Rue - 59100 ROUBAIX

Utopia 56

[Utopia 56](#) est une association humanitaire (loi 1901). Sa mission consiste à: venir en aide aux personnes exilées et à toute personne en détresse en France, dans le respect de leurs choix de parcours et de vie, grâce à la mobilisation citoyenne.

Utopia 56 est une association avec des actions 24h/24 et 7j/7 sur le terrain, plus de 200 bénévoles sont mobilisé-es chaque jour pour des maraudes de distributions, des maraudes d'informations et de l'hébergement solidaire. Utopia se déplace dans la MEL.

Contacts : Le numéro d'urgence (06 26 30 95 21) pour les joindre est disponible 24h/24. Tu peux les appeler n'importe quand, et ils t'orienteront en fonction de tes besoins. Mail : lille@utopia56.org

Adresse : [Place François Mitterrand, 59000 Lille](#) (Parc Matisse)

DUO for a JOB Lille

Cette association s'occupe exclusivement de personnes âgées entre 18 à 33 ans. Celles-ci doivent être en situation régulière. Elles peuvent être réfugié.e.s. Il est nécessaire d'être activement à la recherche d'un emploi. Il faut être de nationalité non-européenne ou être issu(e) de la diversité. Tu dois pouvoir être en mesure de parler français ou anglais. Il faut également être domicilié dans la métropole lilloise. Si tu étais intéressé.e, il te faudra, d'abord et avant tout, t'inscrire sur leur [site](#) à une session d'information collective en ligne ou dans leurs locaux. Le site (292 Rue Camille Guérin, 59800 Lille) est accessible aux personnes à mobilité réduite.

Contacts : 06 16 79 88 22 ou lille@duoforajob.fr

9 • Les groupes Facebook

Les réseaux sociaux sont parfois un moyen facile de contacter d'autres étudiants ou organisations.

Voici trois groupes Facebook actifs sur Lille :

1. [Étudiants de Lille - Entraide, sorties et bons plans vérifiés](#)
2. [LILLE : Location d'appart, échange \(Accommodation, housing in Lille\)](#)
3. [Location Appartement Lille](#)

10 • Le droit du travail pour les étrangers en France

Chaque étudiant étranger a [le droit de travailler pendant ses études en France](#). Ce droit concerne tous les étudiants en France. S'il n'est pas ressortissant de l'Union européenne, l'étudiant doit disposer d'un [titre de séjour](#) "étudiant".

La loi française autorise les étudiants étrangers à travailler, à titre accessoire, 964 heures dans l'année, soit l'équivalent de 60 % de la durée légale du temps de travail. (50% pour les étudiants Algériens dont le statut reste défini par l'Accord franco-algérien du 27 décembre 1968). Il ne peut s'agir que d'un salaire d'appoint.

Lorsque l'on travaille en France, étudiant ou pas, un salaire minimum légal est garanti. Il est couramment appelé le Smic (salaire minimum interprofessionnel de croissance). Il s'élève à 11,07 € au 1er août 2022. Ce salaire est brut : il faut en déduire les cotisations sociales obligatoires (environ 20 %) pour savoir ce que tu gagnes réellement à la fin, soit 8,76 €/ heure. Si tu travailles 10 heures par semaine au salaire minimum, tu gagneras environ 87 euros nets.

11 • Pour bien vivre ton année, gère bien tes revenus !

Gérer son argent quand on change de pays peut s'avérer difficile voilà quelques conseils qui pourraient t'être utiles :

- Planifier autant que possible les dépenses occasionnelles
- Noter et contrôler les dépenses = Faites vos comptes régulièrement, au moins une fois par mois en vous aidant des relevés de compte bancaire. (utilisez excel ça sera plus pratique)
- Garder la preuve des paiements ! = Cette règle est souvent oubliée, pourtant en conservant vos tickets de caisse et de carte bancaire si vous avez un doute ou ne vous rappelez plus d'une dépense inscrite vous pourrez vérifier qu'aucun prélèvement n'a été fait à tort.

Solidarité avec les étudiant.es en exil

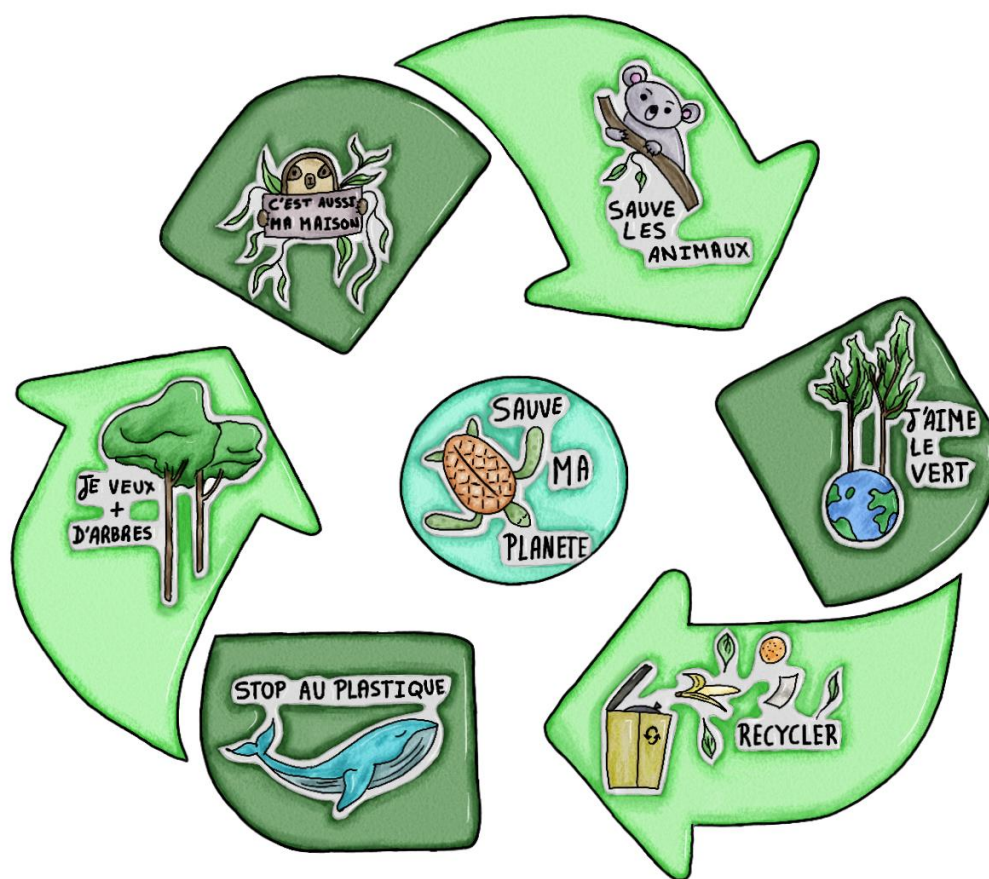
L'Université de Lille accueille et accompagne les étudiant.e.s en exil via :

- une offre de formation : apprentissage ou perfectionnement de la langue, reprise d'études
- le dispositif Liens – Lieux et Instants d'Echanges Solidaires – géré par La Direction développement durable et responsabilité sociale (DD&RS)

Cela concerne les étudiant.es dont la présence en France repose sur une demande de protection internationale : réfugié·e·s, sous protection subsidiaire, protection temporaire ou demandeurs d'asile. Plus d'infos : <https://www.univ-lille.fr/universite/connaitre-les-engagements-qui-nous-guident/faire-de-la-solidarite-notre-priorite/accueil-et-amenagement-des-etudesn>

N'hésitez pas à rappeler la maison internationale de l'Université de Lille pour l'accompagnement : maison-internationale@univ-lille.fr

Préserver l'environnement au sein de l'Université de Lille



PRÉSERVER L'ENVIRONNEMENT AU SEIN DE L'UNIVERSITÉ DE LILLE

L'Université de Lille participe à l'effort collectif de réduction des émissions de gaz à effet de serre dans lequel la France s'est engagée :

- conformément à ses obligations, elle réalise son bilan des émissions de gaz à effet de Serre (BEGES)
- elle met en place des actions en faveur de la mobilité douce et active : prêt de vélos, ateliers d'autoréparation, offre de kits sécurité et aides à l'achat, aménagement des campus...

- elle organise des chantiers de restauration écologiques pour préserver et améliorer l'environnement (création et entretien de zones humides, fauchage des prairies, création de vergers écologiques d'espèces fruitières locales...) et participe activement à la sensibilisation de sa communauté au dérèglement climatique via des ateliers comme la Fresque du climat.

- pour favoriser le développement de comportements écoresponsables, l'Université s'appuie sur une diversité d'acteurs et de dispositifs : le réseau **des référent·e·s zéro carbone**, géré par la direction Développement durable et responsabilité sociale, qui assure la diffusion des actions de développement durable ou encore les « **Brigades vertes** » et les **associations étudiantes**.

- elle mène différentes actions en faveur de la réduction des déchets et du tri, et sensibilise sa communauté universitaire aux démarches zéro gaspillage, zéro déchet et aux principes de l'économie circulaire : à chaque rentrée, la direction Développement durable et responsabilité sociale organise avec ses partenaires un **village de l'économie circulaire** sur le campus Cité scientifique.

C'est l'occasion de s'équiper à prix mini (meubles, déco, vaisselle...), de dénicher un vélo d'occasion et de s'informer sur l'autoréparation (broc' à vélos), de rencontrer les acteurs locaux et de découvrir leurs produits (paniers de fruits et légumes) ou encore de s'informer sur les tiers-lieux de l'université, les VSS, les aides alimentaires... En tant qu'actrice majeure du territoire métropolitain en matière énergétique et environnementale, l'Université de Lille n'hésite pas à repenser ses activités pour s'engager vers une réduction de ses émissions de gaz à effet de serre grâce à six actions différentes.

Les thèmes que tu trouveras dans cette fiche sont donc :

1. L'action climatique
2. Agir ensemble
3. Une alimentation responsable
4. La réduction des déchets
5. La mobilité durable

6. La nature et la biodiversité
7. Les associations écologiques

1 • L'action climatique

Tout d'abord, l'Université de Lille a mis en place le projet carte carbone, qui est un dispositif pour limiter ses émissions individuelles de gaz à effet de serre. Proposée aux étudiant-e-s et aux personnels de l'université, la carte carbone universitaire est un système original de limitation des émissions individuelles de gaz à effet de serre. En prenant en compte les émissions de l'Université et les limites planétaires, des quotas d'émissions sont alloués à chacun-e sur certains postes émetteurs de gaz polluants, afin de ne pas dépasser un certain niveau d'émissions. Les transports domicile-campus et la nourriture consommée sur les campus seront ainsi comptabilisés.

Notre but est d'inscrire la communauté universitaire de l'Université de Lille dans une démarche de réduction, mais surtout de limitation des émissions de gaz à effet de serre, afin de respecter les limites planétaires. Si tu souhaites en savoir plus sur ce projet ou y participer : carte-carbone@univ-lille.fr.

2 • Agir ensemble

L'Université de Lille collabore aussi avec la communauté universitaire afin de favoriser le développement de comportements écoresponsables. C'est ainsi que pour agir concrètement sur le terrain et toucher au plus près ses usagers, l'Université s'appuie sur une diversité d'acteurs et de dispositifs.

En effet, cette dernière met en place un **réseau des référent-e-s zéro carbone**, en lien avec l'action climatique indiquée ci-dessus, afin d'assurer la diffusion et la mise en place concrète du développement durable sur les différents campus et sites de l'université. Le réseau, animé par la Direction Développement durable et Responsabilité Sociale (DDRS), s'adresse aux étudiant-e-s avec une reconnaissance de l'engagement dans le cadre de l'unité d'enseignement Engagement citoyen solidaire et associatif, aux enseignant-e-s et personnels administratifs.

L'Université de Lille propose également chaque année à une dizaine d'étudiant.es la mission de « **Brigade verte** ». Les activités réalisées dans le cadre de cette mission sont nombreuses et très variées : organisation d'ateliers DIY, préparation d'une conférence, sensibilisation sur les actions de réduction des déchets ou d'économie d'énergie, rédaction d'un guide sur les bonnes adresses éco-responsables de la métropole de Lille...

Les **associations étudiantes** de l'Université de Lille sont particulièrement actives et engagées sur les questions de transition socio-écologique : création et animation de potagers, vente de paniers de

fruits et de légumes bio, locaux et de saison, actions de sensibilisation auprès des étudiant.e.s (séminaires, conférences, etc.), promotion des communs et du libre, etc. Il existe plus d'une centaine d'associations étudiantes à l'Université de Lille (comme Potatoit, Le Merle Lille, BotaGLilleh, Les pieds sur terre, Les bidouilleurs libristes), et autant de thématiques et de valeurs sur lesquelles s'engager ! N'hésite pas à les rejoindre et à devenir bénévole.

Pour découvrir plus d'associations étudiantes, c'est en cliquant [ici](#) ! Et pour plus d'informations : developpement-durable@univ-lille.fr.

3 • Une alimentation responsable

Les associations étudiantes (notamment Les pieds sur terre et Potatoit) assurent depuis plusieurs années la vente de paniers de fruits et légumes auprès des étudiant.e.s, et parfois des personnels. Ces produits sont issus de l'agriculture biologique locale, et sont vendus à des tarifs dits solidaires, permettant ainsi à un plus grand nombre d'étudiant.e.s d'accéder à des produits locaux, bios et de saison dans le but de faire la promotion de la culture maraîchère locale ! Depuis 2021, l'Université de Lille a pu augmenter l'accès à ces produits au travers du dispositif P.A.N.I.E.R.S. (« Pour un accès à une nourriture inclusive, écologique, régionale et solidaire »). Si tu es un étudiant-e en situation de précarité et/ou boursier-ère, tu peux bénéficier de paniers de fruits et légumes en circuits courts, locaux, bio ou raisonnés à tarif réduit : 2, 3 ou 4 euros ! C'est par [ici](#) !

L'Université de Lille promeut également l'accès à une alimentation plus saine et plus durable. En partenariat avec des associations telles que Co-mitonne, elle propose à sa communauté universitaire des ateliers culinaires zéro déchet, Do It Yourself, anti-gaspi, et petit budget. Des recettes simples et rapides qui utilisent des produits bio et de saison !

4 • La réduction des déchets

L'Université de Lille mène différentes actions en faveur de la réduction des déchets – mais aussi du tri, et sensibilise sa communauté universitaire sur les démarches zéro gaspillage et zéro déchet, en activant résolument les principes d'économie circulaire. Ainsi, l'Université a mis en place une démarche de prévention en réduisant les déchets à la source :

- Réduction de la quantité de déchets produits en amont, augmentation du nombre de fontaines à eau, limitation des contenants à usage unique, réduction des emballages des fournitures commandées, etc.
- Ateliers DIY sur le réemploi, ateliers d'auto-réparation vélos, repair café, ateliers couture, etc.)

- Expérimentation d'une communauté « zéro déchet » sur un campus, organisation de bourses aux mobiliers avec l'association Campus Market, création d'une « communauté » Tipimi Université de Lille, etc.
- Recyclage en dernier recours, notamment en favorisant les filières via les éco-organismes, et en optimisant le tri.

5 • La mobilité durable

L'Université a aussi mis en place des actions afin de favoriser la mobilité douce et active sur ses campus.

La **Maison du Vélo** sur Cité Scientifique propose pour l'ensemble de la communauté, des ateliers d'auto-réparation vélos plusieurs fois par semaine. En partenariat avec l'association des [Jantes du Nord](#) qui les anime (et assure la gestion du lieu !), ces ateliers permettent d'apprendre à réparer et entretenir soi-même son vélo, tout en ayant un accompagnement sur-mesure. Occasionnellement, ces ateliers se délocalisent sur les différents campus afin que chacun.e puisse en bénéficier !

Comme indiqué dans la partie "transport", l'association [La Maison du Vélo roubaisienne](#) ouvre ses portes, chaque samedi, pour la réparation de vélos. Les petits réglages sont gratuits. La Maison du Vélo vend aussi à bas prix des vélos d'occasion une fois par mois.

Contact: lamaisonvelo@gmail.com ou 06 41 94 65 68

Adresse postale : 20 rue de Lille - 59100 ROUBAIX

Ouverture: Pour le dépannage de vélos : tous les samedis / 9h à 13h. Pour la vente de vélos d'occasion : une fois par mois

L'Université s'est par ailleurs équipée d'une flotte d'une centaine de vélos afin de proposer aux étudiant.e.s démunie-e-s, un vélo de prêt le temps de l'année universitaire.

Ces vélos peuvent également être empruntés par les diverses composantes universitaires pour d'éventuelles actions ou événements. Des équipements de type arceaux et garages sécurisés répondent à la problématique du stationnement. L'Université permet également à ses personnels de télétravailler, faisant ainsi du non-déplacement, une forme de mobilité durable.

6 • La nature et la biodiversité

Les campus et leurs espaces végétalisés sont de véritables lieux de vie pour la communauté universitaire et ont un réel impact sur la santé physique et psychique des personnes. Face à ces enjeux,

l'Université œuvre à l'amélioration de la qualité environnementale de ses campus avec différents chantiers.

Afin de restaurer et préserver la biodiversité, des chantiers « nature » sont organisés sur les campus avec le soutien de partenaires spécialisés, des personnels et des étudiant.e.s bénévoles. Il y a par exemple la création et entretien des zones humides (bassins, mares), le fauchage des prairies afin de diversifier la faune et la flore, la création de vergers écologiques d'espèces fruitières locales ou encore l'aménagement d'abris pour la faune (insectes, nichoirs, gîte à hérisson). Ces chantiers sont réalisés en partenariat avec les associations locales : Ligue pour la Protection des Oiseaux (LPO), Groupe ornithologique et naturaliste du Nord-Pas-de-Calais (GON), Les Blongios et les associations étudiantes de protection de la nature, ainsi que l'appui de volontaires en service civique mis à disposition par l'Antenne Unis-Cité de Lille.

Sur quasiment chaque campus, il existe des zones de culture : potager, verger ou simplement des arbres fruitiers éparpillés. La plupart des potagers sont gérés de manière participative par des associations étudiantes dans l'objectif de sensibiliser aux pratiques en faveur de la biodiversité, de faire connaître les principes de l'agroécologie et de la permaculture, ou tout simplement d'offrir un moment convivial et de détente en jardinant.

Retrouve-les sur les réseaux sociaux :

- Pont de Bois : [Association Potatoit](#)
- Faculté de pharmacie : [BotaG](#)
- Cité Scientifique : [Association Le Merle](#)

La protection et la mise en valeur de la biodiversité nécessite de mieux connaître les différentes espèces animales et végétales présentes sur nos campus. De nombreuses initiatives contribuent à la connaissance de la faune et la flore :

- Labellisation Ligue de Protection des Oiseaux (Cité Scientifique)
- Inventaires étudiants (insectes, plantes)
- Atelier d'observation et de suivi de la biodiversité : oiseaux, libellules, plantes
- Aménagement de zones refuges pour la biodiversité : abris/nichoirs, zones nourricières, points d'eau, etc.
- Conférences et/ou sorties nature accompagnées d'expert.es (chauve-souris, reptiles et amphibiens, oiseaux, etc.)

7 • Les associations écologiques

De nombreuses associations se dédient à la préservation de l'environnement, et ce dans toutes les villes de France. Nous t'avons répertorié quelques associations qui se situent aux alentours :

Le **Jardin de Chlorophylle** : situé au cœur de Roubaix, ce jardin écologique et pédagogique de 5000 m² organise des ateliers et expositions destinés aux enfants afin de leur faire découvrir la nature.

- Adresse : 315 Grande Rue, 59100 Roubaix
- Contact : 03 20 83 26 17 ou jardindechlorophylle@grandanglesiae.fr

La **Maison de l'Eau, de la Pêche et de la Nature** : cette association cherche à faire connaître et à protéger le canal de Roubaix, mais aussi plus largement l'environnement. Ce lieu a pour but de faciliter l'accès à la découverte de la nature.

- Contact : 03 20 99 00 22 ou aappmaroubaix@orange.fr

Le **Jardin de Traverse** : l'association gère différents jardins où les visiteurs peuvent découvrir et apprendre différentes techniques de cultures.

- Adresse : 42 avenue d'Alsace, 59100 Roubaix
- Contact : 06 80 05 32 38 ou compost.roubaix@gmail.com

Astuce : cette association propose des "repair café" le 1er mercredi de chaque mois de 17h à 19h, à la Condition Publique, le 2e et 4e mercredi de chaque mois de 14h30 à 17h, au 6 rue Nicolas Poussin, et le 3e samedi de chaque mois, de 14h30 à 17h, au Jardin du Hêtre. Elle propose également des ateliers Consom'acteurs, c'est-à-dire de la couture, de la cuisine, du jardinage, etc, le tout, sans gaspillage ni déchets.

- Adresse : 42 avenue Alsace, 59100 Roubaix
- Contact : 06 03 93 62 42 ou astuceassorbx@yahoo.fr

Recyclobat International : il s'agit d'une association qui recycle les batteries 18650 en batteries de vélos et trottinettes électriques afin de soulager le bilan carbone.

- Contact : 07 58 68 98 68 ou recyclobat59@gmail.com

Planet in Motion : c'est une association qui a pour but de promouvoir les activités d'ONG locales qui œuvrent pour le développement durable à travers le monde.

- Adresse : 135 chaussée Galilée, Résidence Austerlitz, 59200 Tourcoing
- Contact : planetinmotion@gmail.com

Kimpa Vita : cette association de coopération internationale a pour but de faciliter l'accès à l'éducation, mais aussi à la sensibilisation à l'environnement et au développement durable.

- Adresse : 100 Rue de Lille, 59200 Tourcoing
- Contact : kimpavita.asso@gmail.com

La Renarde : il s'agit d'une association d'éducation à l'environnement et de production maraîchère.

- Adresse: 21 Rue Michel Ange, 59000 Lille
- Contact : 06 30 69 33 21 ou larenardeasso@gmail.com

OuiChange Corp : cette association vise à faire prendre conscience de l'enjeu écologique lors d'interventions afin de changer les modes de vie.

- Adresse : 8 Rue d'Antin, 59800 Lille
- Contact : 06 33 33 94 37 ou helin.julie@gmail.com

Les Pieds sur Terre : cette association fournit des paniers solidaires de légumes bio, locaux, de saison et solidaires avec Le Jardin de Cocagne de la Haute Borne.

- Adresse: 1 Place Déliot, 59000 Lille
- Contact : 06 58 87 84 67 ou lespiedssurterre.lille2@gmail.com

Solidarité & Initiative : il s'agit d'une association qui vend des légumes bio sous forme d'abonnements-paniers.

- Adresse : 9 rue Héloïse - Europarc de la Haute Borne, 59650 Villeneuve-d'Ascq
- Contact : 09 81 91 02 82 ou communication@sia2e.org

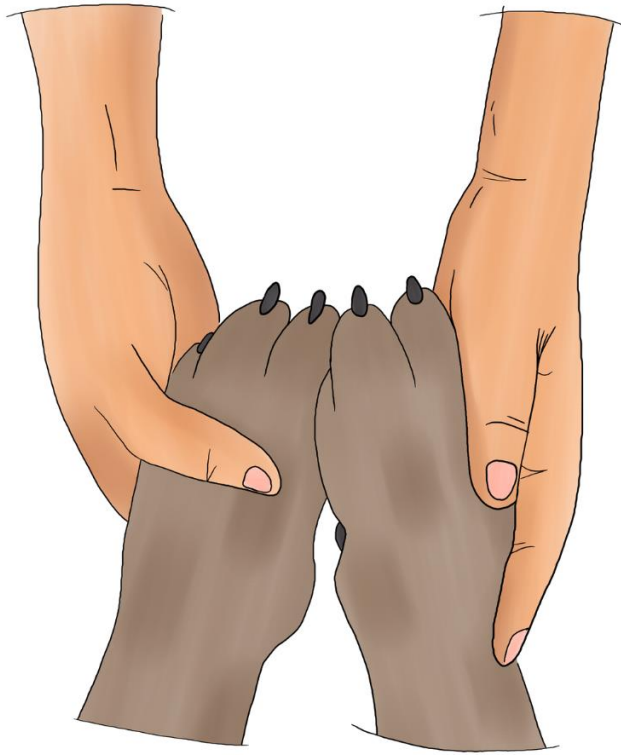
POTATOIT : cette association vise à rassembler des éco-citoyens autour de projets en lien avec le développement durable et notamment la gestion du potager qui se trouve sur Pont-de-Bois.

- Adresse : Campus Pont de Bois, 59650 Villeneuve-d'Ascq
- Contact : 07 68 36 54 12 ou potatoit.lille3@gmail.com

Greenpeace

Greenpeace a pour but de promouvoir la paix en protégeant l'environnement. L'association bien connue mène des actions sur terre et en mer selon le principe de non-violence. Ta participation est recherchée peu importe ta disponibilité et tes connaissances. Il existe depuis peu un groupe lillois.

Le site lillois de l'association est à retrouver [ici](#) ! Le formulaire pour rejoindre l'asso est [ici](#) ! Et voilà le [groupe Facebook](#) !



Engagez-vous !



ENGAGEZ-VOUS

« S'engager, c'est se sentir convoqué à agir. »

Bruno Mattéi

Nombre d'étudiants et étudiantes font le choix de s'engager. Association étudiante ou non, humanitaire, écologique ou sportive, service civique ou engagement ponctuel, il y en a pour tous les goûts. Si tu veux faire partie de ces étudiants, lis bien cette fiche !

Tu y trouveras des informations sur :

1. Qu'est-ce qu'une association ?
2. Pourquoi s'engager ?
3. Comment rejoindre une association ?
4. Comment créer son association ?
5. Comment perpétuer et pérenniser son association ?
6. Comment valoriser son engagement ?
7. Le Service Civique et le SVI
8. Les associations
9. Entretien avec Mustapha Sadallah

1 • Qu'est-ce qu'une association ?

Une association peut se définir comme une « réunion durable » (Le Robert). Elle naît d'une volonté commune d'action et de rassemblement. Une association étudiante est tout simplement une association dite « loi 1901 » qui regroupe des étudiants et dont la spécificité se rapporte à la vie étudiante.

2 • Pourquoi s'engager ?

Chacun a sa raison de vouloir rejoindre une association ou de s'engager d'une quelconque façon. À notre avis, il y en a six principales !

Raison numéro 1 : se sentir utile

D'une manière ou d'une autre, l'engagement amène à créer un mouvement vers l'autre. Que ce soit pour une personne, une communauté, le bien commun, ou tout simplement pour soi, l'associatif fait se sentir utile.

Raison numéro 2 : découvrir ses valeurs et apprendre à les appliquer

Vivre en accord avec ses valeurs, c'est cultiver sa santé mentale ! De la cause écologique ou LGBTQIA+ en passant par la cohésion d'équipe ou le partage, s'engager pour une association permet de vivre tes valeurs de façon concrète. Il s'agit d'une opportunité d'en savoir plus sur tes priorités.

Raison numéro 3 : mieux se connaître

Il est souvent difficile de voir le chemin parcouru et de décider de celui que l'on veut prendre. Une expérience associative peut t'aider à affiner tes projets d'avenir. C'est l'occasion de te tester, d'essayer de nouvelles choses, de te former.

Raison numéro 4 : valoriser son parcours

Pouvoir ajouter une expérience à son CV, c'est toujours un plus. D'autant plus lorsque l'on peut souligner que cette expérience est bénévole. Cela met en avant ta volonté et ton implication (*Cf. 6 • Comment valoriser son engagement ?*).

Raison 5 : faire des rencontres et se créer un réseau

Une association, par définition, est une rencontre. Découvrir de nouvelles personnes peut être d'autant plus facile que les personnes bénévoles dans la même association le sont sûrement pour les mêmes raisons. Vous avez déjà un point en commun ! Les associations forment également un grand réseau entre elles et chacune a ses propres partenaires. C'est l'occasion de se faire de nouveaux contacts.

Raison 6 : acquérir des compétences et en développer d'autres

Certaines associations proposent des formations. De manière générale, le travail d'équipe est une compétence que l'on travaille en association. Il y en a une multitude en fonction de la spécificité de l'organisation.

3 • Comment rejoindre une association ?

L'Université de Lille compte 126 associations réparties sur les 5 campus et qui couvrent de nombreuses thématiques. La raison pour laquelle tu souhaites rejoindre une association t'aidera à identifier la catégorie. À l'inverse, il est possible d'opter pour la découverte. Il existe des associations de tous types et de toutes tailles : humanitaires ou d'aides, environnementales, sportives, commerciales ou étudiantes, de quartier ou nationales... Parfois, les types se chevauchent, une association sportive étudiante par exemple.

Tous les ans, l'Université de Lille organise ses JIVÉ (Journées Immersion Vie Étudiante), en particulier Campus en Fête, qui est LA journée dédiée aux associations de la faculté et les organismes partenaires du campus. Un guide des associations U Lille est disponible chaque année : tu peux le retrouver en cliquant ici :

Autrement, se renseigner auprès de la MDA (Maison Des Associations) reste un moyen simple de trouver une organisation. En effet, une des fonctions d'un tel lieu consiste à recenser et, idéalement, connaître les assos proches de chez toi.

Clique [ici](#) pour trouver, selon ta situation, des conseils sur les assos que tu veux rejoindre !

Tu n'as pas le temps, la possibilité ou l'envie de vous engager de manière durable et régulière dans une association ? Nous avons ce qu'il te faut ! L'association Benenova te propose de venir ponctuellement en aide à une asso. L'antenne de Lille te permet de trouver une asso proche de chez toi, qui souhaite trouver main forte pour une mission.

« Benenova fait le lien, accompagne et facilite, pour lever les freins à l'engagement bénévole et permettre la participation, au plus près des besoins, de toute personne ayant envie d'agir. » ([Site de Benenova](#))

Enfin, rappelle-toi que, sans clause spécifique, une association ne peut interdire l'adhésion à quelqu'un !

4 • Comment créer son association ?

Introduction

Tu as envie de t'investir pour les étudiants ? Tu as constaté un besoin sur ton campus ? Tu souhaites monter un projet qui a du sens avec tes camarades ? L'associatif est sûrement fait pour toi !

Si tu décides de créer une association au sein de l'Université de Lille, mais ne sais pas comment faire, nous retraçons ici et pas à pas les démarches nécessaires. En cas de difficulté, n'hésite pas à aller à la rencontre des équipes de la vie étudiante qui t'accompagneront dans les différentes démarches administratives.

Dans l'ordre, tu trouveras des informations sur :

1. L'organisation de l'assemblée générale constitutive
2. La déclaration de l'association à la préfecture
3. L'ouverture d'un compte en banque au nom de l'association
4. La souscription à une assurance

5. La demande et l'obtention de l'agrément de l'Université
6. La recherche de financements

Avant toute chose, sache que le BVEH est là pour t'aider dans tes démarches. Si tu as un doute ou que tu souhaites te faire accompagner, n'hésite pas à envoyer un mail, à téléphoner ou à t'y rendre directement !

Créer une association ça ne prend pas beaucoup de temps et même si ça paraît compliqué au premier abord, tu verras que ça en vaut rapidement la peine. Mais avant de te lancer dans la création d'une association, renseigne-toi bien autour de toi pour voir s'il n'existe pas quelque chose de similaire sur ton campus ou des gens qui ont eu la même idée ! C'est toujours mieux de s'associer à plusieurs pour créer une asso et ainsi éviter de se retrouver avec deux bureaux des étudiants par exemple.

Les bureaux des étudiants, aussi appelés BDE, sont les principales assos que l'on retrouve dans la vie universitaire, en particulier sur l'animation des campus, mais il en existe plein d'autres qui proposent une multitude d'activités transversales. Ton association peut porter sur le sport, la culture, le voyage, la cuisine, la solidarité... tant que son but est de profiter aux étudiant-es de l'Université et qu'elle ne fait pas de bénéfice.

A) Organiser une assemblée générale constitutive

Pour créer une association, il faut être au moins deux, mais c'est le strict minimum. Nous te conseillons plutôt d'être de 3-4 à une dizaine de membres motivés pour bien faire tourner l'asso sans être trop nombreux. Les types d'engagement au sein d'une associations sont multiples : ils peuvent aller du bureau restreint (président.e, vice-président.e, trésorier.e, secrétaire) à la simple adhésion. Plus tu as d'adhérents, au mieux c'est !

L'assemblée générale constitutive est une sorte de réunion à laquelle toutes les personnes intéressées pour créer ou même soutenir l'asso peuvent participer. N'hésite pas à en faire la com au sein de ton campus pour rassembler un maximum de gens. Même si tout le monde ne sera pas gérant de l'association, il est toujours bon de fédérer des étudiants autour d'un projet commun.

L'assemblée générale constitutive sera l'occasion de poser à plusieurs et de manière démocratique les bases de l'association :

- Choisissez son nom
 - Vérifiez en amont que le nom n'est pas pris par une autre organisation ou association proche.
- Déterminez son siège social

- Demandez à votre composante ou au BVEH l'adresse à utiliser. C'est là que l'association recevra son courrier notamment.
- Rédigez ses statuts
 - C'est le document qui résume le fonctionnement global de l'association. De nombreux modèles de statuts existent en ligne. Inspirez-en-vous et ajoutez votre petite touche personnelle !
- Élisez ses premiers représentants
 - Présentez un « bureau » c'est-à-dire un petit groupe composé d'un président, un trésorier, un secrétaire (et un vice-président si vous le souhaitez) pour être aux manettes de l'association.

B) Déclarer son association à la préfecture

Pour officialiser la création de ton association, tu dois la déclarer à la préfecture. Ne t'en fais pas, cette étape est très simple, gratuite et peut se faire en ligne :

- Vas sur le site Service-public.fr et créer un compte association
- Conserve bien tes identifiants et tes mots de passe
- Créer un espace association
- Suis la procédure Création d'une association et remplis tous les champs
- Dépose les fichiers demandés à la fin de la procédure

Si tout est bon, tu recevras au bout de quelques semaines maximum ta confirmation de création d'association. La publication de ton association au Journal Officiel de la République Française se fait automatiquement avec la création de l'asso. Tu n'as rien à faire de plus !

Points-clés :

- Organise une assemblée générale pour décider des bases de l'association
- Élis ton premier bureau (président, secrétaire, trésorier)
- Déclare la création de l'association entièrement en ligne et gratuitement

C) Ouvrir un compte en banque au nom de l'association

Pour fonctionner de manière autonome, ton association aura besoin d'un compte en banque. Nous te conseillons dans un premier temps de comparer les offres des différentes banques sur internet pour voir celle qui correspond le plus à ton association. Certaines banques sont plus habituées aux associations, nous te conseillons donc le Crédit Mutuel, la Banque Postale ou la Banque Populaire.

Une fois la banque choisie, contacte-la par mail, téléphone ou directement en agence pour présenter ta démarche et prendre rendez-vous. Pour ouvrir ton compte, certains documents te seront nécessaires comme les statuts de l'association, ou les cartes d'identités des personnes qui auront accès au compte (président et trésorier). La banque t'expliquera tout ça dans les détails !

Pour une association naissante, les frais de gestion de compte sont minimes ! Tu n'as pas à t'inquiéter de cela.

Nous te conseillons dès l'ouverture du compte en banque de suivre attentivement la comptabilité de l'association. Les bons comptes font les bonnes associations ! Tu trouveras plein de conseils en ligne ou au BVEH pour garder trace des dépenses et rentrées d'argent de l'association.

Points-clés :

- Compare les offres pour trouver la banque adaptée à ton association
- Prend rendez-vous avec un conseiller qui t'expliquera toute la procédure
- Assiste au rendez-vous pour finaliser l'ouverture

D) Souscrire à une assurance

Pour que ton association soit protégée en cas de problèmes, il est très important de souscrire à une assurance. Cette démarche ne prend vraiment pas beaucoup de temps ! C'est à peu de choses près le même fonctionnement que pour la banque. Nous te conseillons de te renseigner sur les différentes offres en ligne. Certaines assurances sont plus adaptées au fonctionnement associatif comme la Maif, la Macif ou le Crédit Mutuel. Nous te conseillons donc de te tourner vers elles en priorité !

Une fois que tu auras choisi ta compagnie d'assurance, rends-toi sur son site et complète la procédure en ligne si c'est possible ou bien appel directement au téléphone. Un conseiller saura te conseiller l'assurance qui correspond à tes besoins en fonction de plusieurs critères : combien d'adhérents tu penses avoir ? quels types d'événements vas-tu organiser ? Est-ce que tu disposes d'un local ?

Pour une petite et nouvelle association qui ne dispose pas de local, l'assurance devrait te coûter moins de 100€. Cette somme ne te sera pas demandée directement. En plus de ça, nous indiquons à la fin du guide des moyens pour récolter de l'argent !

Points-clés :

- Compare les offres pour trouver l'assurance la plus adaptée à ton association
- Souscris à une assurance en ligne ou via téléphone
- Réunis les fonds nécessaires pour payer la première échéance

E) Demander et obtenir l'agrément de l'Université

Une fois ton association créée, nous te conseillons fortement de la faire agréer par l'Université afin d'obtenir des facilités concernant le financement, la participation à des événements de la Vie Étudiante... La démarche pour obtenir l'agrément se fait en ligne et tu peux solliciter l'aide du BVEH.

Pour obtenir et conserver l'agrément, ton association doit remplir plusieurs conditions :

- Être assurée
- Avoir un bureau dont la composition soit paritaire à au moins 1/3 ;
- Suivre les trois formations obligatoires ;
 - Attestation responsable ;
 - Développement durable (Mon association est éco-responsable » ou « Fresque du climat ») ;
 - Prévention contre les violences sexistes et sexuelles.
- Respecter la charte d'agrément Ulille que tu peux retrouver en cliquant [ici](#) :

Points-clés :

- Fais agréer ton association pour plus de facilité ;
- Remplis la demande avec l'aide du BVEH si besoin (les documents sont consultables [ici](#)) ;
- Respecte la charte une fois l'agrément obtenu et suit les formations obligatoires dans les 6 mois.

F) Rechercher des financements

1/ Demander une subvention FSDIE

Comme nous l'avons indiqué à un autre endroit du guide, FSDIE signifie Fonds de solidarité et de développement des initiatives étudiantes ! C'est une enveloppe budgétaire obtenue grâce à la Contribution Vie Étudiante et de Campus (CVEC). Elle est donc financée par ce que tu as payé comme frais en t'inscrivant à l'Université de Lille. Elle sert à développer des projets mis sur pied par des étudiants et à destination des étudiants.

Si tu souhaites obtenir un financement avec ton association, il te faudra donc présenter une proposition de projet, qui sera ensuite évaluée en pré-commission puis, si elle est acceptée, en commission FSDIE Projets. Nous te conseillons de demander l'aide de ton BVEH pour construire ton projet ! La demande se fait en ligne comme pour l'agrément

Le FSDIE ne peut pas financer à 100% ton projet, excepté lors des appels à projet lancés par l'Université à destinations des associations étudiantes (AAP ULille) : plusieurs fois par an, l'Université invite les

associations à participer à des événements comme les JIVÉ (Journées Immersion Vie Étudiante), le mois de l'égalité ou Mix'Cité, l'événement de l'ULille dédié à l'engagement, ou encore à des projets thématiques autour de la prévention, et là, ton projet peut être financé à 100% !

Points-clés :

- Construis tes projets en lien avec le BVEH
- Fais les demandes de subvention en ligne
- Participe aux appels à projets de l'Université

2/ Compléter ton budget avec d'autres ressources

Ton association ne peut pas être entièrement financée par le FSDIE, d'autant plus qu'il ne finance pas les frais de fonctionnement (frais d'assurance, frais de banque, impression des cartes d'adhésions...).

Pour récolter de l'argent, il existe d'autres moyens :

- Faire adhérer les membres avec une somme de 2€, 5€ ou 10€
- Nouer des partenariats avec des acteurs extérieurs (Crous, Mairie...)
- Organiser des ventes ou de petits événements

Tu peux également répondre à des appels à projet. Il y en a régulièrement et nous te conseillons quelques sites usuels. Concernant la méthode, nous suggérons [Impactons le monde](#)

Pour trouver quelques appels à projet, tu peux te rendre sur le site de la [Fondation de France](#) ou sur le site consacré aux [Aides](#), ou sur un site spécialement dévolu aux [appels à projet](#) ou encore sur le [site gouvernemental](#).

Si tu as un projet de ventes, d'évènements ou encore de voyages en tête, mais que tu ne sais pas comment faire, n'hésite pas à te rapprocher de ton BVEH qui pourra te renseigner !

Bon courage pour la création de ton association !

PS : il est possible que des initiatives étudiantes soient financées sans monter d'association étudiante en amont, tels que les projets tuteurés ou les projets ponctuels.

5 • Comment perpétuer et pérenniser son association ?

Quand on parle de la pérennisation d'une association, on pense d'emblée à sa santé financière. Cependant, la mobilisation de ses ressources humaines, dirigeants, bénévoles, salariés et adhérents, est aussi capitale pour maintenir la dynamique de la structure.

Ce qui pose souvent problème, dans les associations étudiantes, c'est le renouvellement des membres. Car un étudiant ne l'est pas toute sa vie (sauf si c'est ton souhait, sans jugement), il est

nécessaire de faire en sorte que les nouveaux arrivants à l'Université s'y intéressent. Ainsi, aller à leur rencontre, participer aux événements communs aux différents campus, etc, est le meilleur moyen de faire connaître ton association et tes objectifs. C'est ensuite à force de bonne humeur et d'événements que tu fidélises tes membres. La carte d'adhésion est aussi une bonne manière de faire. Tout dépend de ce que l'association propose : cours, produits en vente, réunion hebdomadaire, projets ou missions...

Les points à retenir sont :

- Faire connaître l'association
- Fidéliser
- Transmettre

En effet, il ne suffit pas de faire en sorte que ton association compte assez de membres, mais aussi que ceux-ci puissent faire tourner la machine sans l'équipe actuelle. On parle là de passer le savoir. Forme tes membres aux activités courantes, à la gestion d'événement et à l'administratif.

Certains organismes comme les MDA ou les associations de réseaux (réseau d'assos étudiantes) proposent des formations sur ces thématiques. Renseigne-toi !

6 • Comment valoriser son engagement ?

La façon la plus simple de prouver tes heures bénévoles est de demander un contrat bénévole (ou contrat de bénévolat) à ton association, dès le début de ton engagement. Celui-ci n'est pas obligatoire mais fortement recommandé. Tu peux également tout simplement demander une attestation de bénévolat !

Voici quelques points pour valoriser ton engagement « en interne » et pouvoir le mettre en avant sur un CV ou pendant un entretien :

- Prendre une part active dans les prises de décision et le fonctionnement de l'association
- Participer aux différentes manifestations organisées par la structure
- compétition sportive, manifestation culturelle et artistique, etc.
- Bénéficier d'avantages auprès des partenaires de l'association
- Bénéficier de formations gratuites ou d'échange d'expériences avec les autres membres de l'association

A) UEPE

De manière plus concrète, il n'est pas facile de valoriser son engagement. L'UEPE (Unité d'Enseignement : Projet de l'Étudiant) est une UE commune à tous les étudiants de l'Université de Lille. En effet, lors du 2^{ème} semestre de ta L1 tu auras la possibilité de choisir un enseignement supplémentaire et tu auras souvent en tête le sport ou de la littérature par exemple. Tu oublies peut-être une belle opportunité, à savoir l'engagement associatif. Or, c'est l'occasion parfaite de faire ses premiers pas dans une asso de façon encadrée.

Il te suffit de passer un certain nombre d'heures au sein de l'organisation que tu auras choisie au préalable et de réaliser les tâches qui te seront confiées. Ça change des partiels et évaluations stressantes ! Dans ce cadre, ton engagement peut être valorisé et te permettra de valider cette UE sans même t'en rendre compte. Renseigne-toi auprès de ta composante ou de ton responsable de formation pour en savoir plus !

B) Le Passeport Bénévole

Créé par France Bénévolat, le Passeport Bénévole a pour but de valoriser l'engagement bénévole à titre individuel.

« Le Passeport Bénévole® est un livret personnel de reconnaissance de l'expérience bénévole et de valorisation des compétences mobilisées et/ou acquises. » ([Site de France Bénévolat](#))

Son point fort ? Ce livret est reconnu par Pôle Emploi et le Ministère de l'Éducation Nationale, entre autres. Pour obtenir ton Passeport Bénévole, rends-toi sur place ou contacte le centre France Bénévolat le plus proche de chez toi. Un livret délivré en main propre coûte 3€ et 5€ par courrier.

C) Le portfolio « Engagement et Compétences »

Animafac, une fédération d'associations étudiantes, propose un portfolio pour suivre, répertorier et valoriser ton engagement. Il permet de cibler tes compétences utilisées et acquises, et de suivre tes améliorations. C'est l'outil parfait si tu as eu ou compte avoir des expériences plurielles et différentes.

Il est à retrouver [ici](#) !

7 • Le Service Civique et le VSI

A) Le Service Civique

Le Service Civique, on en entend souvent parler sans trop savoir à quoi il correspond. Il s'agit donc d'un « engagement volontaire sur une mission d'intérêt général » (Ministère de la Culture). C'est un

contrat spécifique : ni un contrat de travail, ni un stage. Ce n'est pas non plus du bénévolat puisqu'une rémunération est comprise.

Les missions ne doivent pas pouvoir être effectuées par un salarié, mais le jeune en service civique a tout de même un tuteur. C'est alors un statut spécial de « volontaire » en Service Civique. Le jeune et la structure d'accueil sont en « collaboration » plutôt qu'en « subordination ». Cela permet d'acquérir de nouvelles compétences et d'appliquer ses connaissances dans une structure dans le besoin. Il n'est pas rare de faire un Service Civique dans une association par exemple.

Voici quelques particularités du Service Civique :

- 6 à 12 mois d'engagement
- 24H/semaine minimum
- 1 fois dans sa vie
- De 16 à 25 ans
- 10 domaines différents pour que chacun s'y retrouve
- Une rémunération de 600/mois environ

Pour en savoir plus sur le Service Civique ou trouver ta future mission, c'est par [ici](#) !

Un petit plus?

Tu as entre 16 et 25 ans? Tu es sensible à l'égalité pour tous et aux droits de l'enfant. Contribue à l'éducation des jeunes en t'engageant en service civique comme Jeune Ambassadeur des Droits (JADE) avec le Défenseur des droits.

B) Le VSI

À l'instar du Service Civique, le Volontariat de Solidarité International est un programme géré par l'État. Il s'agit aussi de missions d'intérêt général. Si tu es ressortissant de l'Union Européenne ou de sa zone économique, il est obligatoire de partir en dehors. Si tu viens d'un pays étranger à l'Union Européenne, tu peux faire un volontariat en France ou en Europe.

Contrairement au SC, il n'y a pas de limite d'âge. Cette expérience correspond d'ailleurs plus aux jeunes diplômés ayant déjà une certaine expérience : sans tuteur, il faut savoir mener sa mission à bien avec ses propres compétences. Par ailleurs, le volontaire ne doit pas être lié par un contrat de travail. Il peut néanmoins participer à un VSI grâce à un congé sabbatique ou un congé de solidarité internationale.

L'outil de recherche pour trouver les associations agréées pour un VSI est à retrouver [ici](#) !

Point bonus : l'association dans laquelle vous ferez votre volontariat, en plus de vous payer, vous forme et prend en charge vos frais de voyage !

Quelques informations supplémentaires sur le Volontariat de Solidarité International:

- Maximum 2 ans
- Avantages si minimum 1 an
- Possibilité de cumuler les missions jusque 6 ans
- Couverture sociale, droits à retraite et assurance comme en France, peu importe le pays
- Une indemnisation en fonction du pays, minimum 150€
- Attestation d'accomplissement de mission de VSI

Cette dernière est particulièrement utile pour valoriser ton engagement dans le cadre, en plus, d'une mobilité internationale. Fais tes valises !

8 • L'engagement politique au sein de l'université de Lille

Tu peux participer à la vie "politique" de l'Université, que ce soit via les élections au sein des composantes ou au niveau de l'élection au CA de l'Université.

Les organisations de représentation étudiante ont pour objectifs de défendre les intérêts des étudiant·e·s et de faire entendre leur voix au sein des instances de décision et de consultation de l'université. Conditions d'études, recherche scientifique, vie étudiante, logement, restauration universitaire... sont autant de thèmes à défendre pour les étudiants.

Pour information, ton Vice-Président est [Loris Philippon](#) et la Vice-Présidente à la vie universitaire est Mme [Emmanuelle Jourdan-Chartier](#).

9 • Les associations

A) Annuaire des associations présentes sur les campus

Il existe un annuaire des associations, campus par campus, que tu peux retrouver sur ce [site](#) ! Nous réactualiserons ce lien prochainement.

B) Associations environnementales (pour cette partie, nous t’invitons à te reporter au chapitre “Développement durable”)

C) Associations caritatives et humanitaires nationales et internationales

Les Restos du Cœur

L’association de Coluche combat la pauvreté en aidant les plus démunis sur le plan alimentaire, surtout. Tu peux par exemple participer à la distribution de repas chauds ou de produits d’hygiène.

Tu peux contacter l’association au 03 20 26 47 01 ou par mail à l’adresse ad59a.siege@restosducoeur.org. Le site internet de la région de Lille est à retrouver [ici](#) ! Et la page Facebook [là](#) !

Il existe de nombreux lieux d'accueil, notamment à Roubaix :

| LIEUX | ADRESSES | E-MAIL | HORAIRES |
|----------------|--|--|---|
| Roubaix | | | |
| Descartes | 1 rue Descartes | ad59a.centre.roubaix-descartes@restosducoeur.org | Mardi et jeudi 9h30 à 11h30 - 13h30 à 15h30 |
| Flandres | 23 rue Galilée | ad59a.centre.roubaix-flandres@restosducoeur.org | Mardi et vendredi 9h30 à 11h30 |
| Jean Macé | 173 rue Jean Macé | ad59a.centre.roubaix-jean-mace@restosducoeur.org 09 82 45 48 80 | Mardi et vendredi 8h à 10h30 |
| Trois ponts | 11 rue d'Anzin (salle amicale Jean Macé Pasteur) | ad59a.centre.roubaix-trois-ponts@restosducoeur.org | Jeudi 13h30 à 16h30 |
| Potennerie | 19 rue Louis Decottignies | ad59a.centre.roubaix-potennerie@restosducoeur.org 09 86 18 48 30 | Mardi 9h à 11h30 - 13h45 à 15h30 Vendredi 9h à 11h |

Le Secours Populaire

Cette association présente à l'international lutte contre toutes les formes d'exclusion, ainsi que la pauvreté. Le « Secours Pop » français se bat aussi pour l'éducation des enfants et le droit à la santé. À l'international, elle propose une sécurité alimentaire lors de période de guerre ou famine.

L'action la plus courante reste la distribution de denrées alimentaires, comme sur le campus gare de Roubaix le mardi de 12h à 14h (cours de la Petite Vitesse).

Joins-les par téléphone au 09 63 27 67 68, par mail à l'adresse contact@spfroubaix.org ou via la page [Facebook](#) !

Le Mouvement Emmaüs

Le Mouvement Emmaüs développe des solutions pour lutter contre l'exclusion dans les trois branches d'activités suivantes : les communautés, l'action sociale et logement et l'économie solidaire et l'insertion. Dans la grande maison Emmaüs, Emmaüs Connect lutte spécifiquement contre l'exclusion numérique.

Adresse postale: 71 avenue de Verdun - 59100 ROUBAIX

Horaires d'ouvertures : Mercredi au vendredi / 9h15 à 12h30

Ligue des Droits de l'Homme

L'objectif de la LDH est de combattre pour les libertés individuelles et notamment contre toute injustice, illégalité, racisme, discrimination, atteinte au principe d'égalité et toutes violences. Agir par les formations, actions en justice et auprès des pouvoirs publics, pétitions, publications, réunions, manifestations.

Joins-les par mail à l'adresse roubaix-tourcoing@ldh-france.org ou via la page [Facebook](#) !

Adresse postale : 24 place de la Liberté - 59100 ROUBAIX

Horaires : Tous les 1^{er} jeudi du mois / 17h à 19h à la MDA de Roubaix

La Ligue de l'Enseignement - Fédération du Nord

La Ligue de l'enseignement agit pour la formation des citoyens et la transformation sociale. Créée il y a plus de 150 ans, elle réunit des femmes et des hommes qui agissent au quotidien pour créer les conditions du vivre ensemble, en proposant des activités éducatives, culturelles, sportives et de loisirs pour tous. En France, elle regroupe, à travers 103 fédérations départementales, près de 30 000 associations locales et 1,6 million d'adhérents.

Plus d'infos grâce au [PDF suivant](#) ! Le site internet est à retrouver [ici](#) ! Et il y a aussi la [page Facebook](#).

Informations de contact

- Marie SLEDZIANOWSKI → Coordinatrice d'actions éducatives en collège
 - msledzianowski@ligue59.org (03 20 14 55 09)
- Valentin HERPEUX → Coordinateur d'actions éducatives en lycée
 - vherpeux@ligue59.org (03 20 14 55 09)

Adresse postale : 7 rue Alphonse Mercier - 59000 Lille

Une suggestion ?

A partir de 1976, le Groupement Etudiant National d'Enseignement aux Personnes Incarcérées (GENEPI) a commencé à intervenir dans des maisons d'arrêt afin de soutenir les détenus, notamment par du soutien scolaire. En 2019, l'association s'arrête, du fait de désaccords avec l'administration pénitentiaire mais aussi à cause de divergences internes. Une nouvelle organisation, appelée Rebond, propose depuis peu des séances de soutien scolaire dans différentes prisons. Le directeur, Christophe Conway, souhaiterait étendre le projet à Lille. Si cela vous intéresse, voir projet-rebond.com

D) Associations caritatives et humanitaires locales

Association pour le Soutien scolaire (APSCO)

Cette organisation a été créée en 1993 par son président El-Hadj Barry, qui est docteur en mathématiques. Elle offre la possibilité aux personnes dans le besoin des quartiers sensibles d'obtenir un apprentissage de la langue française ou un soutien scolaire. Voir <https://apsco59.fr/>

Taram Misquine

Tous les soirs, ils nourrissent les plus pauvres à Roubaix. L'association Taram Misquine reçoit des dons de nourriture, ses bénévoles ne préparent pas moins de 200 repas qu'ils donnent aux plus nécessiteux. Tous sont servis, sans distinction d'origine ni de religion.

Informations : 07 53 34 97 15 ou [Page Facebook](#)

Adresse postale : 298 Rue de Lannoy - 59100 ROUBAIX

The Family

The Family met en place différents projets de solidarité vers différents publics en France et à l'étranger : distribution de denrées alimentaires aux plus démunis, organisation des événements de quartier, etc. Il s'agit donc de solidarité envers les communautés et les plus pauvres, mais aussi de création de lien social.

Voilà le lien vers leur [Page Instagram](#) !

El'Cagette

El'Cagette est un groupement d'achats, créé en 2016 par des citoyens de Roubaix, avec le soutien de l'Université populaire et citoyenne. En avril 2018, le mouvement est devenu une association loi 1901, membre du mouvement « Roubaix en transition ». Leur but est de faciliter l'accès à des produits de qualité pour tous, par le simple fait de nous regrouper.

L'association a besoin de chacun et chacune pour fonctionner. Tu peux aider à décharger les cagettes, assurer une permanence pendant 1h ou 2, chercher de nouveaux produits à proposer, participer à l'écriture de la newsletter ou à la rédaction des articles de ce site. Tout est possible selon tes disponibilités et tes envies... Toutes les compétences sont les bienvenues !

Pour information, l'épicerie a été ravagée par les flammes le 14 juin 2023. Elle a reçu énormément de soutiens dans les jours qui ont suivi. Voir cependant comment elle pourrait réouvrir pour la rentrée...

Voilà le lien de leur [site](#) ! Et consulte leur [page Facebook](#) ici !

Informations de contact : Anne → 06 03 44 78 11

Association Le Rocher

A la rentrée 2023-2024, cette organisation a décidé d'ouvrir une nouvelle antenne, la première dans les Hauts-de-France.. Olivier Mathis, le président de l'association Le Rocher, à Roubaix, a dirigé pendant trente ans une PME, avant de la transmettre pour devenir bénévole. Il a proposé au conseil d'administration de son association de se concentrer sur le quartier du Pile à Roubaix, du fait de ses 51% de pauvreté, 30% de familles monoparentales et 36% de taux de chômage. Il y a des besoins en accompagnement scolaire, en aide à la parentalité. Association professionnelle mais ouverte à tous.

E) Associations culturelles locales

Centre Culturel du Monde Arabe (C.C.M.A)

Les activités de ce [centre culturel](#) sont plurielles. Elles comprennent, entre autres :

- des ateliers de peinture, de calligraphie, de danse orientale, de musique (Luth/Oud)
- l'enseignement des langues du monde arabe (arabe littéraire et dialectal) pour les enfants (> 7ans) et adultes
- des rencontres culturelles et littéraires, des sorties culturelles

Informations de contact : rabettarik@hotmail.fr (06 99 92 03 42)

Adresse postale : 98 rue Léon Marlot - 59100 ROUBAIX

Horaires d'ouverture : Lundi, mardi, jeudi et vendredi / 18h à 20h. Mercredi et week-end / journée

Espace Culturel Berbère Européen « Afus Deg Wfus »

Cette [association](#) propose différentes activités dans différents lieux. Ainsi, vous retrouverez :

- Des cours de kabyle et des conférences à la MDA (Maison des associations), 24 Place de la Liberté, Roubaix ou à la FAL (Fédération des Associations Laïques), Roubaix ;
- Des ateliers de danse amazighe (kabyle) à la MDA de Roubaix ;
- Une émission de radio sur radio Boomerang 89,7 FM
- Des manifestations et activités culturelles

Contact: association.afusdegwfus@gmail.com ou Mohand Ouramdane KHACER → 07 81 65 96 93

Adresse : 132 rue des Arts - 59100 ROUBAIX (siège de l'association)

A Corpo

[A Corpo](#) a été créée par la chorégraphe et danseuse contemporaine Cristina Santucci. On y trouve donc des cours de danse contemporaine, des ateliers amateurs, mais aussi des cours de pilates.

Contact : bureau.artopie@gmail.com (07 80 07 26 81)

Adresse : 24 place de la Liberté - 59100 ROUBAIX

10 • Mieux connaître les centres sociaux

Entretien entre Mustapha Sadallah, du Centre social de l'Alma, et Amélia Ghezali, étudiante du projet.

Relations internationales

Existe-t-il des aides ou soutiens (administratifs) de la part du centre social de l'alma pour les étudiants notamment étranger ? En ce qui concerne les stages ou les jobs par exemple, nous rencontrerons des étudiants en attente de leur titre de séjour et qui de ce fait ne peuvent pas travailler dans la légalité.

« C'est une réalité. Après, ça dépend du type de titre de séjour. En effet, il y a des titres de séjours qui leur permettent de travailler un petit peu et de pouvoir subvenir à leurs besoins. C'est le type de carte de séjour qu'ils demandent qui sera important. C'est ce qui est indiqué dans les préfectures et les ambassades.

Au centre social, nous avons des écrivains publics pour accompagner les habitants. Vous êtes considéré comme habitant à partir du moment où vous vivez dans le campus ou dans le quartier de l'Alma. A partir du moment où vous payez l'adhésion (à 6€), vous pouvez bénéficier du service des écrivains

publics. Ils vous accompagneront pour accomplir toutes les demandes au niveau administratif, par exemple, pour remplir les déclarations d'impôts. Ils peuvent aussi être là pour vous faire connaître des possibilités d'aide, comme le Fonds de Solidarité pour le Logement (FSL), par exemple.

Au centre social, une assistante sociale peut accompagner les étudiants étrangers.

Si nos services ne permettent pas toujours une aide renforcée, nous mettons en tout cas les étudiants en lien avec les bons services. Récemment, nous avons facilité l'obtention d'un stage pour l'un des étudiants en LEA à Roubaix ».

S'engager

Comment peuvent s'investir les étudiants avec le centre social de l'alma ?

« En étant adhérent c'est déjà pas mal ! Il peut être aussi acteur d'un temps fort (comme quelques étudiants du campus de Roubaix ont pu le faire lors de la manifestation « Festiport » que notre Centre social a organisée récemment) ».

Y a-t-il des aides/ valorisation pour leurs engagements (formations, dispositifs, diplôme) ?

« Je pense spontanément à la bourse L23 : selon l'échelon de bourse, celle-ci peut être plus ou moins importante. Le maximum que l'on puisse toucher pour 20h d'engagement se monte quand même à 1000€ : ce n'est pas rien ! Certes, on ne peut pas donner de diplôme mais on valorise autrement. Il faut souligner qu'au Centre social, on fait de l'éducation populaire : c'est une belle forme d'engagement. On peut transmettre aux autres. Quand on fait des démarches pour réduire l'injustice sociale, la personne qui fait de l'éducation populaire va tout faire pour mettre en place des actions. Par exemple, si la famille d'un enfant n'a pas la possibilité de payer un prof particulier pour l'accompagner dans ses devoirs, le Centre social proposera un accompagnement à la scolarité. L'enfant concerné pourra ainsi bénéficier de l'aide d'un adulte ou bénéficier d'un espace de travail.

Pour un étudiant, un tel engagement le valorise. S'il vient d'un quartier populaire, c'est une forme de résilience positive. Cela lui permettra de participer à l'accompagnement d'un jeune dans sa réussite éducative.

Une telle expérience peut faire comprendre plus rapidement à l'étudiant.e qui s'engage son objectif professionnel et son objectif de vie. Cela contribue également à donner un sens plus profond à sa vie ou à sa participation citoyenne. Au final, une telle expérience apprend à mieux se connaître. Il existe énormément de diplômes dans l'éducation populaire ou dans les métiers dits du « social ». Le

fait de réaliser des heures de bénévolat pourra être valorisé, par exemple via une VAE (valorisation d'acquis et d'expérience), qui vous permettra de valider une partie de votre diplôme dans ces secteurs.

Au niveau de l'emploi, il y a ce qu'on appelle les jobs étudiants. Je pense notamment à « animateur en ACM ». Au centre social de l'Alma, un jeune peut valider par exemple le stage pratique du BAFA. En revanche, on ne dispose pas de la capacité à valider un diplôme d'état. »

Y a-t-il des dispositifs d'accompagnement pour la création d'association et auriez-vous des conseils pour les jeunes qui souhaitent s'engager ?

« Le seul conseil que je peux donner c'est de s'informer : est ce qu'il souhaite aider, faire partie de quelque chose, un besoin de se chercher ? L'étudiant peut se rapprocher de la maison des associations de sa commune parce qu'il existe une multitude d'associations. En l'absence d'organisation qui lui plaise ou qui corresponde à ses besoins ou ses envies, il peut même décider de créer son asso. Je pense qu'il faut d'abord se renseigner, voir un peu ce qui existe, voir les différentes préoccupations que l'étudiant peut avoir et ce qu'il souhaite donner ou créer. Il faut trouver les valeurs qu'il souhaite défendre, transmettre. Dans l'éducation populaire, il trouvera la solidarité, la dignité humaine.

Certes, il constatera qu'il y a plein d'assos qui affichent quelque part ces valeurs. Est-ce qu'il ne pourrait pas aller plus loin et essayer de comprendre ce que représentent et signifient ces valeurs ? Ainsi sera-t-il plus en mesure de s'engager de façon concrète. S'il souhaite créer une association, il doit effectuer des recherches sur les différentes aides dont il peut bénéficier lors de la création d'une association. Il doit également considérer les moyens disponibles (en termes humains, financiers, matériels, mais également au sujet d'un éventuel local). Il faut envisager de tenir sur la durée.

Dernièrement, nous avons vu des organisations se créer à l'occasion du tremblement de terre qui a affecté la Turquie et la Syrie. Vont-elles durer ?

En tout cas, toute personne qui voudrait développer son association doit disposer du numéro de celle-ci qu'elle a reçu de la préfecture afin de pouvoir obtenir des aides. Cette référence lui permettra également de demander du matériel à une municipalité même s'il existe, selon les mairies, des règles qui peuvent différer.

L'étudiant.e doit également considérer avec quel type de partenaires il peut travailler quand il montera son une asso. Par exemple, avec une assistance sociale, il faudra disposer d'un agrément auprès de la Caisse des Allocations Familiales (CAF).

Il doit trouver des alternatives à un budget qui reposerait sur les seules cotisations de ses membres tant celles-ci devraient être minimales. Je rappelle à ce sujet que le but des associations n'est pas de gagner de l'argent. C'est pour cette raison qu'on les appelle « sans but lucratif ».

Je recommanderai à l'étudiant d'affiner son projet. Lorsqu'un étudiant vient au Centre social pour demander une aide, nous allons, au cours de l'entretien, lui demander des questions relativement simples : Pourquoi ? Qu'est-ce qu'il veut mettre en place ? Quels moyens est-il prêt à déployer pour le mettre en place ? Est ce qu'il a bien réfléchi à son plan de création d'asso ?

On peut lui proposer de venir ici, de faire un petit stage d'observation dans le bénévolat. A cette occasion, il verra les différents secteurs qu'on a dans le Centre social afin qu'il puisse comprendre le fonctionnement. On pourra insister sur tel métier que nous développons (animateur ? Conseiller en économie sociale et familiale ? Dans l'insertion ? Au niveau de la petite enfance ?) et lui permettre de passer plus de temps dans l'équipe dudit domaine.

Je recommande à l'étudiant de venir avec ses questions, d'avoir un entretien avec la personne qui pourrait l'accompagner de façon à définir son projet et voir comment par la suite on peut l'orienter, l'accompagner et le mettre en relation avec des partenaires. »

Êtes-vous en lien avec des assos ?

« Oui car c'est une partie importante de notre travail de mettre en lien. Nous le faisons de façon à ce que cela serve aux habitants de notre territoire. Après, comme nous ne sommes pas experts dans tout, c'est aussi une façon pour nous de répondre de façon efficace. Si une personne vient me voir pour organiser un événement sportif, je répondrais que je ne suis pas éducateur dans ce domaine. Cependant, j'aiderai à mettre en place cette manifestation en contactant par exemple le service des sports de la ville et je facilite la mise en place de réunions. Cette démarche peut prendre du temps. Une fois que je l'ai enclenchée, l'information descend sur les clubs. Quelques-uns d'entre eux vont alors signaler leur intérêt. On les met alors en relation avec les bonnes personnes pour éviter de passer à chaque fois par la ville. On échange les mails, les numéros et on les fait participer à d'autres temps. Idéalement, selon notre temps, on participe à leur manifestation et on crée du lien, ce qui produit un partenariat qui, souvent, fonctionne grâce à ce coup de main. »

Y aurait-il des assos que vous pouvez nous conseiller de contacter en lien avec notre problématique de l'engagement ?

« L'AFEV propose des logements aux étudiants en attendant qu'en retour, ces derniers fassent des actions de bénévolat autour de l'accompagnement à la scolarité.

Je pense aussi à Amitié Partage ou au Secours populaire. Il y a aussi Taram Misquine, rue de Lannoy, à Roubaix, qui a ouvert pendant une période de ramadan. Cette organisation a continué lorsque ses membres ont vu qu'il y avait un réel besoin au niveau des personnes. Celles-ci ne pouvaient nourrir convenablement leurs familles en matière d'alimentation. Cela fait maintenant quatre ans que cette association existe. De nombreux étudiants en ont fait partie.

Je pense aussi à « The family », une asso créée par les jeunes du quartier. »

Pensez-vous qu'il y a certains dangers auxquels on peut faire face dans le système des assos ?

« Le danger c'est de faire attention à ne pas tomber dans des asso communautaires. Lorsque l'on crée une organisation, il faut que ça soit ouvert à tout le monde.

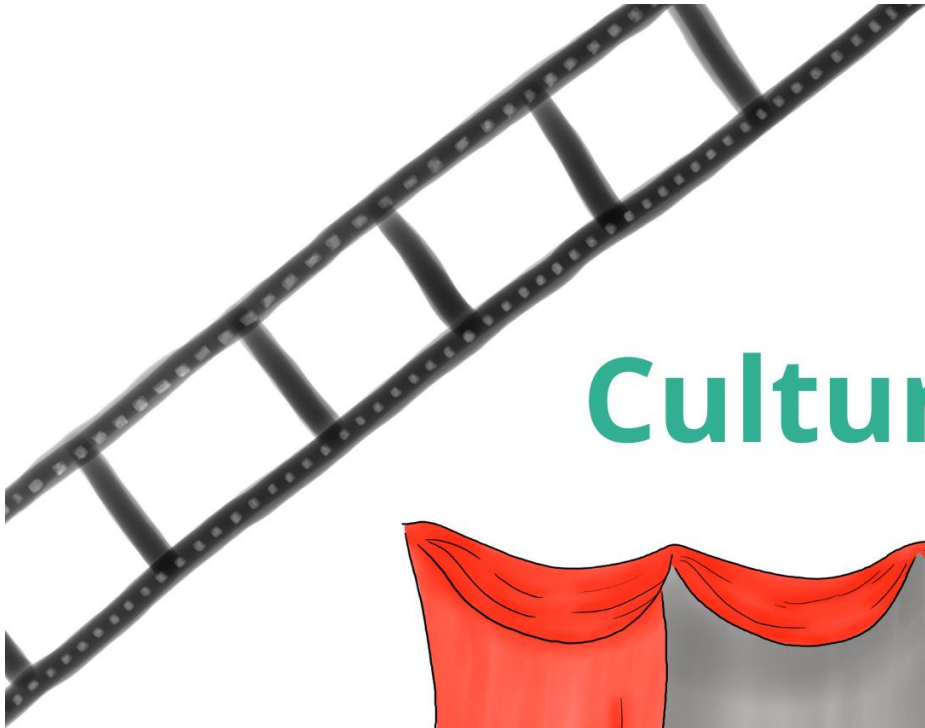
En tout cas, aujourd'hui, il y a des contrôles qui sont faits. On doit déclarer son asso à la préfecture. Une fois déclarée, votre organisation dispose d'un numéro. Vous pouvez alors décider de vous enregistrer à la maison des associations de la ville comme à Roubaix ou à Tourcoing. Il est évidemment recommandé d'ouvrir un compte, d'avoir une assurance, de mettre en place des temps forts. Je souhaitais insister sur le fait qu'il y a toujours un cadre à respecter.

Il peut y avoir des associations extrémistes. Je pense à la création d'une association d'extrême droite du genre identitaire par des étudiants à Lille. Celle-ci a été interdite pour des raisons d'incitation à la haine.

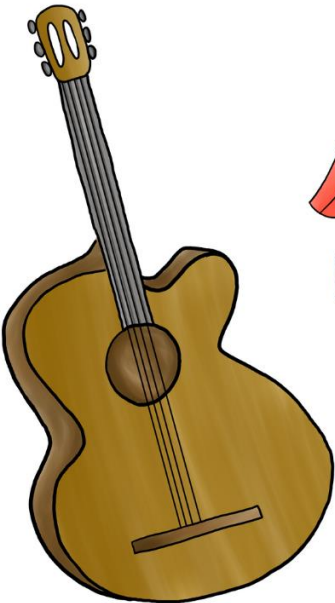
Pour éviter de telles déviances, je recommanderais, au sein de votre association, de travailler les valeurs. »

Y a-t-il une certaine structure dans une asso ?

« Il faut être au minimum 3, à savoir un président, un secrétaire et peut être quelqu'un qui s'occupe de la trésorerie. Idéalement, si vous êtes assez nombreux.ses, vous pourrez disposer d'un conseil d'administration qui vote un bureau. Vous rédigez un projet politique à dimension humaine, ce qui implique un cadre démocratique. Pour ce faire, vous vous inspirerez d'autres exemples pour rédiger un règlement avec des statuts qui seront votés par l'ensemble et mis en place dès le début de la création de l'organisation. »



Culture



CULTURE

« La culture nous apparaît d'abord comme la connaissance de ce qui a fait de l'homme autre chose qu'un accident de l'univers. »

André Malraux

Tu es friand de musées ? De concerts ? De théâtre ? Cette fiche te correspondra à merveille ! Tu pourras y retrouver de nombreuses structures culturelles roubaisiennes et tourquennoises mais pas uniquement.

Voici la sélection que nous avons faite pour toi :

1. L'Université de Lille
2. L'ARA
3. Le Ballet du Nord
4. Le MUba Eugène-Leroy
5. Le Fresnoy
6. La Condition Publique
7. Le Musée d'Histoire Naturelle de Lille
8. Le Zoo de Lille
9. La Piscine
10. La Maison Folie Hospice d'Havré
11. La Q.S.P. Galerie
12. L'Institut du Monde Arabe
13. La Cave aux Poètes
14. Le Grand Mix
15. L'Oiseau-Mouche
16. Le Tripostal
17. Le Palais des Beaux-Arts
18. La Gare Saint-Sauveur
19. L'Espace Le Carré
20. La Villa Cavrois
21. L'Institut pour la photographie
22. Le Musée de l'Hospice Comtesse

1 • L'Université de Lille

Atout Culture

Le dispositif [Atout culture](#) de l'Université de Lille permet aux étudiants et aux personnels de bénéficier d'avantages divers auprès des structures culturelles de la région : réductions, entrées gratuites, avant-premières ou rencontres artistiques, visites guidées, accès à des espaces de répétition ou d'exposition...

La simple présentation de votre carte CMS Université de Lille auprès des structures partenaires suffit pour profiter de tous ces avantages.

L'Espace culture – campus cité scientifique, Villeneuve d'Ascq

C'est un amphithéâtre (160 places), mais aussi deux galeries d'expositions (110 m² et 40 m²) et un café culture, ou encore une scène ouverte (27 m²), deux kiosques de répétition (70 m² chacun) et un patio (512m²)

Centre de Lille (au siège de l'université)

Vous y trouverez une salle de spectacle, l'Antre-2 (85 places assises ou 120 places debout)

Campus Pont-de-Bois, Villeneuve d'Ascq

Nous vous recommandons particulièrement, le [Kino](#) qui, comme son nom l'indique pour les Germanophiles, est d'abord un cinéma qui dispose de 356 places!

Vous pourrez également regarder la programmation du Théâtre des Passerelles (93 places). Enfin, vous pourrez découvrir le programme de la galerie d'exposition, les 3 Lacs (65 m²).

Être au courant de l'offre culturelle

Nous t'invitons à te rendre sur le [blog](#) ou sur l'[Agenda](#) du service Culture qui t'apportera une ouverture sur la diversité de l'offre proposée.

Ateliers de pratique artistique

Nous t'invitons à découvrir une bonne dizaine d'[Ateliers gratuits](#), ouverts aux étudiants et aux personnels de l'université. Au deuxième semestre 2022-2023, tu pouvais bénéficier entre autres d'initiation à l'ukulélé, à la photographie, etc et ce, à raison de 10 séances de 2 heures hebdomadaires (pas d'atelier pendant les interruptions pédagogiques).

Devenez ambassadeur culture !

Le dispositif *ambassadeurs culture* est ouvert aux étudiants et aux personnels de l'Université de Lille souhaitant **s'investir dans la vie culturelle** de l'université :

- aide à la diffusion de la programmation de la Direction Culture et de ses partenaires culturels ;
- participation active à la vie de la Direction Culture...

Les *ambassadeurs culture* bénéficieront de nombreux **avantages** (soirées ambassadeurs, invitations, rencontres artistes...), au sein des structures culturelles partenaires de la métropole lilloise et de la région.

2 • L'ARA

Tu es à la recherche d'une école de musique accessible aux Roubaisiens à moindre coût avec un personnel qualifié et une diversité omniprésente ? Dirige-toi vers l'ARA (un acronyme pour Autour des Rythmes Actuels) ! Tu y trouveras une école de musique pour amateurs. Il s'agit aussi d'une association dont le but est de faire la prévention de la santé auditive tout en proposant des offres culturelles variées. Il est donc possible de prendre des cours de musique selon ses goûts, même sans solfège, et ceux-ci sont abordables. De plus, une tarification sociale est possible pour les personnes résidant à Roubaix ainsi que pour les personnes ayant un quotient familial peu élevé.

Le bâtiment, classé dans la liste complémentaire des bâtiments de France, a d'abord été un hôtel particulier dans les années 1870, puis une habitation jusqu'en 1940, avant d'être une gendarmerie sous le régime de Vichy. Il appartient à l'association ARA depuis 1990.

***Le petit + :** l'ARA est une des premières associations à avoir envisagé le congé menstruel pour son personnel !*

Pour toutes envies de visites ou tous renseignements rendez-vous au 301 Avenue des Nations Unies à Roubaix, sur le [site officiel de l'ARA](#), par mail au accueil@ara-asso.fr ou par téléphone au 03 20 28 06 50

3 • Le Ballet du Nord

Tes films préférés sont « Tango » et « Black Swan » ? Tu t'arrêtes toujours devant la boutique Repetto ? N'hésite pas à te tourner vers le Ballet du Nord. Cette institution culturelle se situe dans le bâtiment du Colisée de Roubaix. Il a pour vocation première la création et la diffusion d'œuvres chorégraphiques. Parallèlement, il assure une mission d'éducation artistique, en particulier à travers une école de danse de haut niveau qui accueille environ 180 élèves à L'École du Ballet du Nord au bâtiment C, 2ème étage du 139 rue des Arts à Roubaix.

***Le petit + :** après avoir assisté à une de leurs représentations, la troupe de danse a permis aux spectateurs de poser toutes leurs questions sur la création du spectacle. Cette simplicité a permis de faciliter le contact avec le public et de mieux comprendre leur art.*

Pour toutes envies de visites ou tous renseignements, rendez-vous au 33 rue de l'Épeule à Roubaix, sur le [site officiel du Ballet du Nord](#), par mail au contact@balletdunord.fr ou par téléphone au 03 20 24 66 66.

4 • Le Musée des Beaux-Arts (MUba) Eugène-Leroy

Dans le royaume des peintres, pas sûr que tu connaisses le Tourquennois Eugène Leroy ! Il a pourtant un musée à son nom dans sa ville d'origine. Nous te le recommandons car il a vraiment une touche bien à lui.

Le Musée des Beaux-Arts s'est installé en 1931 dans l'hôtel particulier Roussel-Defontaine, construit en 1866 et représentatif de l'architecture en vogue sous Napoléon III. Les collections permanentes (dont une partie conséquente d'œuvres d'Eugène Leroy) occupent la moitié de la surface d'exposition. Leur accrochage est régulièrement renouvelé pour faire écho aux grandes expositions temporaires programmées deux à trois fois par an.

Le MUba est ouvert tous les jours sauf les mardis et jours fériés de 13h à 18h.

***Le petit + :** le MUba a mis en place une application accessible à tous, avec différentes activités et description des expositions, celle-ci s'appelle MUba Tourcoing. Le MUba offre également la possibilité de visite guidée en cas de demande par les BDE.*

Pour toutes envies de visites ou tous renseignements rendez-vous au 2 Rue Paul Douler à Tourcoing, sur le [site officiel du MUba](#) par mail au museebeauxarts@ville-tourcoing.fr ou par téléphone au 03 20 28 91 60.

5 • Le Fresnoy

Si tu veux surprendre un.e ami.e qui s'intéresse à de nombreux arts différents, tu as là le lieu parfait : peinture, sculpture, œuvres plastiques, cinéma font ici bon ménage : de quoi passer un bon moment dans un lieu qui gagne à être connu.

Le Fresnoy – Studio national des arts contemporains est installé dans un bâtiment réhabilité. Ouvert depuis 1997, il propose au public tout au long de l'année de grandes expositions d'art contemporain, des programmations cinéma, des concerts, spectacles, conférences... Le Fresnoy est une institution de formation, de production et de diffusion artistiques, audiovisuelles et numériques. L'objectif du Studio national est de permettre à de jeunes créateurs venus du monde entier, de réaliser des œuvres avec des moyens techniques professionnels et dans un large décloisonnement des différents moyens d'expression. Le champ de travail théorique et pratique est celui de tous les langages audiovisuels sur les supports traditionnels, argentiques et électroniques (photographie, cinéma et vidéo) comme sur ceux de la création numérique.

Le Fresnoy est composé d'un accueil administratif, d'expositions, d'un cinéma, d'une médiathèque, d'une librairie et d'un restaurant appelé Le Plateau.

***Le petit +** : le Fresnoy met en avant les œuvres de ses étudiants afin de leur permettre d'avoir une certaine visibilité*

Pour toutes envies de visites ou tous renseignements rendez-vous au 22 rue du Fresnoy à Tourcoing, sur le [site officiel du Fresnoy](#), par mail au communication@lefresnoy.net ou par téléphone au 03 20 28 38 00.

6 • La Condition Publique

Envie d'un endroit où exprimer ta créativité ? Avec des ateliers et des espaces de travaux partagés accessibles à tous, la Condition Publique de Roubaix est un lieu qui te charmera à coup sûr !

En 1902, le bâtiment servait d'entrepôt de conditionnement de laine, de soie et de coton. Comme tu pourras le voir, il est étonnement constitué de deux bâtiments séparés par une rue intérieure couverte.

La Condition Publique héberge une communauté créative composée d'associations culturelles, d'artistes, d'artisans, d'initiatives sociales, de projets médias. Elle propose à cette communauté des espaces de travail et des ateliers partagés (fablab, atelier de construction). Elle propose également un programme d'accompagnement à l'entrepreneuriat culturel.

La Condition Publique est ouverte le mercredi et le samedi de 13h30 à 19h00 et le jeudi, le vendredi et le dimanche de 13h30 à 18h00. La billetterie est ouverte sur place le mercredi et le samedi de 13h30 à 19h, le jeudi et le dimanche de 13h30 à 18h et le vendredi de 13h30 à 20h30 ainsi que les soirs d'événements.

Le petit + : la Condition publique propose une application qui permet de découvrir le parcours d'art au sein des rues de Roubaix, app.laconditionpublique.com.

Pour toutes envies de visites ou tous renseignements rendez-vous au 14 place Faidherbe à Roubaix, sur le [site officiel de La Condition Publique](http://www.laconditionpublique.com) ou par téléphone au 03 28 33 48 33.

7 • Le Musée d'Histoire Naturelle de Lille

Fan d'histoire naturelle et souhaitant en découvrir plus sur la diversité animale au cours de l'histoire ? Tu trouveras dans ce lieu une palanquée de fossiles, squelettes, animaux naturalisés : tu seras, en sortant, aussi calé que Buffon, Darwin ou Lamarck !

Le Musée d'histoire naturelle de Lille se situe au 23 rue Gosselet à Lille. Il a été inauguré en 1822 dans l'ancien Hôtel de Ville de Lille. Le musée expose différentes collections : géologie, zoologie, vivarium, mammifères, oiseaux, mais aussi des expositions temporaires. Il propose aussi différents ateliers payants afin d'en apprendre davantage sur les collections proposées.

Il est ouvert les lundis, mercredis, jeudis et vendredis de 9h30 à 17h, et les week-ends de 10h à 18h. Le musée est accessible gratuitement les premiers dimanches du mois. En période d'exposition, l'entrée coûte 5€ en tarif plein et 3,50€ pour les étudiants. Hors période d'exposition, l'entrée coûte 3,80€ en tarif plein et 2,60€ pour les étudiants.

***Le petit +** : des expositions changeantes en plus de l'exposition permanente qui sont extrêmement intéressantes, avec visites guidées et ateliers diverses.*

Pour toutes envies de visites ou tous renseignements, rendez-vous au 23 rue Gosselet à Lille, sur le [site officiel du Musée d'histoire naturelle de Lille](#) ou par téléphone au 03 28 55 30 80.

8 • Le Zoo de Lille

Certes les animaux en cages sont controversés, néanmoins un zoo est toujours un incontournable pour les fans d'animaux. La dernière transformation du Zoo de Lille permet de découvrir une multitude d'espèces.

Le parc zoologique de Lille se situe au cœur du parc de la citadelle. Ouvert en 1950, il abrite 100 différentes espèces et environ 450 animaux. L'entrée est au prix de 3€ pour les étudiants, 6€ pour les adultes. Il existe aussi des abonnements.

Le zoo est ouvert de 10h à 17h tous les jours sauf le mardi. N'hésite pas à te rendre sur le site officiel pour vérifier l'ouverture du zoo.

***Le petit +** : avec sa nouvelle volière, le zoo de Lille permet à ses visiteurs d'être au plus près d'une incroyable diversité d'oiseaux, de plus le zoo est idéalement situé au centre de Lille, qui permet une ouverture au vert et à l'air frais.*

Pour toutes envies de visites ou tous renseignements rendez-vous à l'Avenue Mathias Delobel à Lille, sur le [site officiel du zoo de Lille](#) ou par téléphone au 03 28 52 07 00.

9 • La Piscine

Envie de découvrir le plus beau musée du campus de Roubaix-Tourcoing ? C'est au musée de la Piscine que tu trouveras ton bonheur, œuvres permanentes, temporaires : tout pour plaire.

La Piscine, aussi connue sous le nom du musée d'art et d'industrie André-Diligent, est un musée d'arts appliqués et de beaux-arts qui contient des œuvres datant du 19e siècle, notamment du tissu, des sculptures, des dessins, des céramiques, ou encore des peintures. De plus, il abrite régulièrement des expositions temporaires.

Il est ouvert du mardi au vendredi de 11h à 18h et le week-end de 13h à 18h. L'entrée coûte 11€ tarif plein en période d'exposition, 9€ pour les étudiants. Hors période d'exposition, l'entrée coûte 9€ en tarif plein, et 6€ pour les étudiants. Le premier dimanche du mois, l'accès est gratuit pour les collections permanentes. L'entrée est également gratuite chaque vendredi pour tous les étudiants.

Le petit + : *au sein même du musée de la Piscine de Roubaix on peut trouver une incroyable galerie avec des sculptures, un bassin d'eau mais surtout d'incroyables vitraux aux couleurs multiples, d'autant plus lors d'une journée ensoleillée.*

Pour toutes envies de visites ou tous renseignements rendez-vous au 23 rue de l'Espérance à Roubaix, sur le [site officiel de La Piscine](#) ou par téléphone au 03 20 69 23 60.

10 • La Maison Folie Hospice d'Havré

Avec son beau jardin en plein air, proche du métro, située dans un magnifique hospice désacralisé permettant tous types d'expositions, de conférences, la Maison Folie Hospice d'Havré est une pépite culturelle méconnue au sein de la ville de Tourcoing.

Elle est un centre culturel abritant des expositions, des spectacles, des concerts, des ateliers ou encore des visites guidées. Elle a pour but de mettre en avant des artistes locaux mais aussi internationaux. Elle est ouverte de 13h30 à 18h tous les jours sauf les mardis et jours fériés.

Le petit + : *le contraste entre un ancien lieu sacré et les expositions de street-art en font un lieu incontournable de Tourcoing.*

Pour toutes envies de visites ou tous renseignements rendez-vous au 100 rue de Tournai à Tourcoing, sur le [site officiel de La Maison Folie Hospice d'Havré](#), par mail au maisonfoliehospicedh@ville-tourcoing.fr ou par téléphone au 03 59 63 43 53.

11 • La Q.S.P. Galerie

À l'abri des regards, cette petite galerie discrète et indépendante, à deux pas du campus gare de Roubaix, est parfaite pour une petite visite entre deux cours.

Le Bureau d'Art et de Recherche, aussi connu sous le nom de la Qsp galerie, est une galerie d'art qui abrite différentes expositions éphémères, des rencontres, des diffusions, des performances, des ateliers créatifs ou encore des balades urbaines.

Elle est ouverte du jeudi au samedi de 15h à 19h et l'accès est gratuit.

Le petit + : *c'est une galerie engagée avec des expositions temporaires et rapides à visiter, idéal pour les étudiants ayant peu de temps libre mais voulant découvrir de nouvelles œuvres.*

Pour toutes envies de visites ou tous renseignements rendez-vous au 112 avenue Jean Lebas à Roubaix, sur le [site officiel de La Qsp galerie](#), ou par téléphone au 03 62 28 13 86.

12 • L'Institut du Monde Arabe

L'art et la culture du monde arabe t'intéressent et tu souhaites en découvrir plus ? Alors ne cherche pas plus loin.

L'Institut du Monde Arabe (ou abrégé l'IMA) est un lieu d'exposition qui accueille des expositions d'artistes travaillant autour des différentes cultures du monde arabe. Ce lieu organise également des tables rondes, des visites guidées et même des ateliers spécialisés pour les élèves de tous niveaux scolaires. Ils proposent aussi des cours pour apprendre de nouvelles langues, notamment l'arabe.

Le petit + : c'est un lieu d'une beauté incroyable qu'il vous sera donné de voir lors de votre visite. Le bâtiment a été construit en 1904 et était à l'origine une école de natation qui a fermé en 1999. Il est devenu l'IMA lors de sa réouverture en 2016.

Pour toutes envies de visites ou tous renseignements rendez-vous au 9 rue Gabriel Péri à Tourcoing de 13h à 18h du mardi au dimanche, sur le [site officiel de l'IMA](#), par mail au accueil@ima-tourcoing.fr ou par téléphone au 03 28 35 04 00.

13 • La Cave aux Poètes

Tu aimes la musique et l'ambiance des concerts ? Alors dirige-toi vers la Cave aux Poètes.

Tu découvriras une salle de concert inaugurée en 1994. Une quarantaine de concerts est organisée par saison et leur programmation artistique est très diversifiée. De nombreux styles musicaux sont

mis en avant, même s'ils ont tendance à privilégier les jeunes talents locaux qui ne sont pas encore connus. Les serveurs sont accueillants ce qui rend l'endroit sympathique et avec une très bonne ambiance.

Pour les étudiants roubaisiens (habitant ou étudiant à Roubaix), la Cave aux Poètes propose un abonnement à 1€ qui te permet d'accéder à certains concerts gratuits et d'avoir une réduction sur d'autres.

Le petit + : *la beauté du bâtiment, qui peut paraître abandonné, donne au contraire très envie d'y aller pour s'amuser, ce qui rend cet endroit unique.*

Pour toutes envies de visites ou tous renseignements rendez-vous au 16 rue Grand Chemin à Roubaix, sur le [site officiel de la Cave aux poètes](#), par mail à info@caveauxpoetes.com ou par téléphone au 03 20 27 70 10.

14 • Le Grand Mix

Tu aimes les concerts et la bonne cuisine maison ? Dirige-toi vers le Grand Mix.

Le Grand Mix est un centre culturel qui possède deux salles de concerts : la plus grande peut accueillir 400 personnes debout et possède un bar. La plus petite abrite une petite scène et un restaurant "La Cantine" qui est ouvert quand il n'y a pas de concert mais qui peut toutefois être ouvert quand un groupe ou un artiste s'y produit. Les produits sont frais. En outre, tout est fait maison. Enfin, les prix sont raisonnables ! Il est possible de commander à emporter ou de réserver sur internet ou au 03 74 49 03 44.

Les artistes qui s'y produisent ne sont généralement pas encore très connus, ce qui leur permet d'être mis en avant. Mais ils accueillent aussi quelques artistes plus célèbres tels que Adé ou Pomme. Le Grand Mix organise aussi des ateliers dédiés à tous types de personnes afin de s'ouvrir aux autres. Ils proposent un abonnement offrant de nombreux avantages et qui coûte seulement 1€ pour les étudiants.

Le petit + : *les employés sont très sympas, ce qui ajoute une ambiance agréable à ce lieu qui donne déjà envie d'y revenir.*

Pour toutes envies de visites ou tous renseignements, rendez-vous au 6 place Notre Dame à Tourcoing, sur le [site officiel du Grand Mix](#), ou par téléphone au 03 20 70 10 00.

15 • L'Oiseau-Mouche

Tu aimes les spectacles ? Tu es touché.e par la sensibilisation au handicap ? Alors envole-toi vers l'oiseau-mouche.

Créé en 1978, c'est un espace culturel qui abrite un théâtre et 2 restaurants. La particularité de ce lieu est que sont employées en tant que comédiens, serveurs et cuisiniers des personnes en situation de handicap. Ils ne proposent pas de style particulier mais font régulièrement des ateliers dans des classes ou dans des associations, notamment sur la sensibilisation aux handicaps par exemple. Ils font aussi des résidences pour les artistes comédiens. Tout cela leur a permis d'obtenir le label de compagnie conventionnée par le ministère de la culture.

Le petit + : *les fondateurs ont dénoncé l'absence de personnes en situations de handicap sur les scènes de théâtres. Ils ont poursuivi leur engagement en créant cette compagnie.*

Pour toutes envies de visites ou tous renseignements, rendez-vous au 28 Avenue des Nations Unies à Roubaix de 9h30 à 17h du lundi au vendredi, sur le [site officiel de l'oiseau mouche](#), par mail au contact@oiseau-mouche.org ou par téléphone au 03 20 65 96 50.

16 • Le Tripostal

Tu aimes l'art contemporain ? Tu veux découvrir un lieu culturel ambitieux près de la gare Lille Flandres ? Le Tripostal s'offre à toi !

Dans les années 1950 le Tripostal était un lieu consacré au tri du courrier. Mais en 2004, Lille devient la Capitale Européenne de la Culture. C'est la raison pour laquelle ce bâtiment de tri a fini par être réhabilité en tant qu'espace culturel. Depuis, le Tripostal accueille de nombreuses expositions temporaires, comme pour l'occasion de Lille 3000, qui est généralement étalée sur les 3 niveaux du bâtiment mais aussi des spectacles. Au rez-de-chaussée se trouve un espace dédié à la restauration et un autre pour les enfants. Il vous est également possible de louer un espace pour un événement.

Le petit + : *tout au long de la visite tu peux trouver des guides qui se feront toujours une joie de t'expliquer l'exposition ou une œuvre en particulier.*

Pour toutes envies de visites ou tous renseignements, rendez-vous au 22 avenue Willy Brandt à Lille de 12h à 19h du mercredi au dimanche, sur le [site officiel de la ville de Lille](#), par téléphone au 03 20 14 47 60.

17 • Le Palais des Beaux-Arts

Ne te fie pas au classicisme de la façade ou à l'appellation du musée : tu es au bon endroit pour découvrir des expositions temporaires qui chercheront toujours à te surprendre.

Le Palais des Beaux-Arts fut une idée de l'artiste peintre Louis Joseph Watteau, fils d'Antoine Watteau, célèbre peintre du mouvement Rocaille. Il est inauguré en 1892 après 10 ans de travaux. Il a été créé spécifiquement pour être un lieu rassemblant les œuvres des beaux-arts et les antiquités, pour les mettre en valeur dans un lieu qui leur est dédié. Aujourd'hui, il s'agit du musée qui possède la plus grosse collection d'œuvres de France juste après Le Louvre. Ce lieu propose beaucoup de visites guidées qui explorent des axes différents de l'histoire de l'art. Bien que le musée possède une grande collection d'art moderne, il dispose également d'une salle pouvant accueillir des expositions temporaires d'œuvres plus contemporaines.

Le petit + : *le Palais des Beaux-Arts propose beaucoup de visites guidées portant des noms accrocheurs qui donnent envie au visiteur de découvrir ces visites: comme "à table", "anges et démons" ou "love etc..."*.

Pour toutes envies de visites ou tous renseignements, rendez-vous sur la Place de la République à Lille de 10h à 18h du mercredi au dimanche et de 14h à 18h le lundi, sur le [site officiel du Palais des Beaux-Arts](#) ou par téléphone au 03 20 06 78 28.

18 • La Gare Saint-Sauveur

Tu cherches un lieu d'exposition d'art contemporain à moindre coût ? La Gare Saint Sauveur te proposera des expositions gratuites qui te feront voir le monde autrement.

Comme son nom le laisse penser, ce lieu était, à l'origine, une gare. Elle était dédiée à la marchandise. Du fait de son emplacement trop excentré, elle cesse son activité en 2001 puis ferme en 2003. Des travaux de réhabilitation sont lancés en 2008 et en 2009 cette gare devient un lieu de culture et de divertissement. Il s'agit maintenant d'un lieu d'exposition gratuit qui accueille des expositions temporaires d'art contemporain. Il nous est possible de louer via la mairie une des salles pour un événement. Des films peuvent y être projetés et il existe un grand potager créé en 2015 afin de devenir propriétaire d'une ferme urbaine.

Le petit + : *à l'entrée de la gare se trouve un bar-restaurant appelé "le bistrot de St So", il est possible de réserver en appelant le 03 20 32 05 42 et de les contacter par mail à contact-lestso@gmail.com. Il organise aussi des soirées et des concerts.*

Pour toutes envies de visites ou tous renseignements rendez-vous au 17 boulevard Jean Baptiste Lebas à Lille de 12h à 23h le mercredi, de 12h à minuit du jeudi au samedi et de 12h à 21h le dimanche, sur le [site officiel de la ville de Lille](#), par mail au garesaintsauveur@mairie-lille.fr ou par téléphone au 03 20 52 10 39.

19 • L'Espace Le Carré

Tu es friand d'art contemporain et souhaite découvrir des artistes ? Alors rendez-vous à l'Espace le Carré !

L'espace Le Carré a ouvert ses portes en 2005 et est devenu un lieu d'exposition temporaire d'art contemporain. Ces expositions sont l'œuvre de projets organisés par des artistes internationaux ou nationaux. Souvent cet espace expose des œuvres d'artistes qui sont plutôt en début de carrière. Il nous est possible de faire des visites guidées mais seulement avec un groupe et sur rendez-vous.

Le petit + : *l'espace le carré fait des partenariats avec des groupes comme le FRAC grand large, le LaM ou encore Lille 3000 !*

Pour toutes envies de visites ou tous renseignements rendez-vous au 30 rue des Archives à Lille de 14h à 19h du mercredi au samedi et de 10h à 13h et 15h à 18h le dimanche, sur le [site officiel de la mairie de Lille](#), par mail au ecl@mairie-lille.fr ou par téléphone au 03 20 74 46 96.

20 • La Villa Cavrois

Tu aimes l'architecture, la modernité et les monuments historiques ? Alors la Villa Cavrois est faite pour toi.

Cette demeure futuriste au moment de sa construction fut créée en 1932 par Robert Mallet-Stevens pour le couple Lucie et Paul Cavrois. Ce dernier était le propriétaire d'une société de fabrication de tissus haut de gamme se nommant Cavrois-Mathieu. Cette villa a été conçue pour être moderne. Assez rapidement après qu'elle soit finie, elle fut surnommée "château moderne". Durant la seconde guerre mondiale, elle est occupée par les Allemands. En 1985, suite au décès de Lucie Cavrois, elle finit par être complètement abandonnée et subit beaucoup de vandalisme malgré son classement aux monuments historiques en 1990. Différents acteurs publics s'associent pour rénover, de fort belle façon, le jardin, l'extérieur et l'intérieur de la villa de 2002 à 2015.

Aujourd'hui ce monument peut accueillir des expositions temporaires et organise des visites et des ateliers pendant les vacances scolaires pour les enfants. Des visites guidées sont organisées tous les jours à 15h sur réservation. La villa est gratuite pour les moins de 26 ans.

Le petit + : puisqu'il s'agit d'un monument historique, il est possible de souscrire à un abonnement "passion monuments", ce qui permet d'avoir accès en illimité à la villa Cavrois et à plus de 80 autres monuments.

Pour toutes envies de visites ou tous renseignements, rendez-vous au 60 avenue du Président John Fitzgerald Kennedy à Croix de 10h à 18h du mardi au dimanche, sur le [site officiel de la villa Cavrois](#), par mail au villacavrois@monuments-nationaux.fr ou par téléphone au 03 20 73 47 12.

21 • L'Institut pour la photographie

Un des petits derniers de l'offre culturelle de la Métropole Européenne de Lille !

L'institut pour la photographie était à l'origine un lycée nommé Edouard-Lalo. Il a été réinvesti en 2019 pour devenir un lieu de culture et de partage. Ce lieu accueille plusieurs expositions temporaires en même temps. Ces expositions ont un point commun, c'est qu'elles tournent toutes autour de l'art de la photographie. L'institut organise des visites guidées le vendredi, samedi et dimanche sur réservation. Il organise aussi beaucoup d'événements comme des tables rondes, des après-midis jeux de sociétés ou encore des brocantes.

Le petit + : *l'institut possède un café mais également une bibliothèque gratuite et ouverte à tous avec des livres sur l'histoire de la photographie et ses artistes !*

Pour toutes envies de visites ou tous renseignements, rendez-vous au 11 rue de Thionville à Lille de 13h à 19h le jeudi et le vendredi et de 11h à 19h le samedi et le dimanche, sur le [site officiel de l'Institut pour la photographie](#), par mail au contact@institut-photo.com ou par téléphone au 03 20 88 08 33.

22 • Le Musée de l'Hospice Comtesse

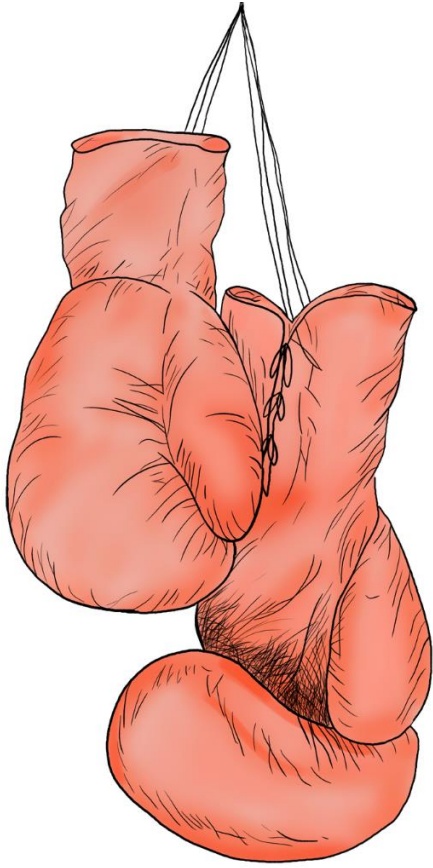
On dit parfois que la rue de la Monnaie est la plus jolie rue de Lille. Pour autant, est-ce que tu connais le musée de l'Hospice Comtesse ?

Initialement créé en 1237 pour devenir l'hôpital Notre Dame par la Comtesse Jeanne de Flandre, il servait à accueillir les malades et les pèlerins. L'hôpital est devenu le musée de l'Hospice Comtesse en 1962 après sa fermeture en 1939. Dans la salle où les malades étaient rassemblés, se trouve aujourd'hui un espace dédié aux expositions temporaires d'art contemporain. Mais ce musée possède également une collection permanente d'œuvres d'arts et de meubles racontant l'histoire de la ville de Lille et des Flandres durant l'époque flamande.

Il est possible de louer une des salles du musée pour organiser un événement. On peut aussi voir dans la cour un jardin médicinal qui est toujours en activité.

Le petit + : *situé en plein cœur du vieux Lille, le musée de l'Hospice Comtesse possède une architecture incroyable et digne, qui nous ramène à la Lille des Flandres. La beauté de ce musée vous surprendra et vous ramènera au XVème siècle.*

Pour toutes envies de visites ou tous renseignements rendez-vous au 32 rue de la Monnaie à Lille de 14h à 18h le lundi et de 10h à 18h du mercredi au dimanche, sur le [site officiel du musée de l'Hospice Comtesse](#), par téléphone au 03 28 36 84 00.



Sport



SPORT

« Le sport va chercher la peur pour la dominer, la fatigue pour en triompher, la difficulté pour la vaincre. »

Pierre de Coubertin

Tu as envie de faire du sport à Roubaix et Tourcoing, mais tu ne sais pas où aller ? Cette fiche est faite pour toi ! En effet, il existe plusieurs moyens de faire des activités sportives dans ces deux villes.

Nous te donnons dans ce guide quelques exemples :

1. Le sport avec l'Université
2. Les salles de sport
3. Les complexes sportifs
4. Les parcs et espaces verts
5. Les clubs sportifs
6. Les piscines

Que ce soit en intérieur ou en extérieur, seul ou en groupe, pour les débutants ou les athlètes confirmés, il existe donc plusieurs façons de faire du sport sur Roubaix et Tourcoing !

1 • Le sport avec l'Université

Sais-tu que l'université possède plusieurs complexes sportifs et même une piscine pour pratiquer de nombreux sports ?

Le service universitaire des activités physiques et sportives (SUAPS) propose près de 80 activités sportives. Différents types de pratiques sont possibles : notée et encadrée par un enseignant dans le cadre de L'UE Projet de l'étudiant (1^{ère} année LEA), personnelle (cours avec encadrement par un enseignant) ou pratique autonome surveillée (muscultation, sports collectifs notamment).

Tu peux retrouver toutes ces informations et plus encore sur l'application de l'ENT « Ma pratique sportive » ou via le [site internet](#). Tu peux retrouver tous les contacts sur ce même site.

La pratique notée et la pratique personnelle sont accessibles sur inscription en ligne à chaque début de semestre.

A savoir : les places sont limitées et certaines activités sont très prisées. La règle qui prévaut est celle du 1^{er} arrivé 1^{er} servi ! Via cette application vous pouvez également vous abonner aux actualités SUAPS.

Le SUAPS propose également de nombreux événements et animations tout au long de l'année. L'accès est gratuit sur présentation de la carte d'étudiant.

L'université ne dispose pas d'infrastructures sportives en propre sur le territoire de Roubaix Tourcoing mais elle loue des espaces sportifs aux collectivités et établissements scolaires pour pouvoir proposer un minimum d'activités à proximité de vos lieux d'études. Pour certaines activités, il faudra être mobile sur d'autres campus notamment sur Lille et Villeneuve d'Ascq.

Toutes les informations concernant les activités proposées, les modalités d'inscriptions, la programmation des événements et les actualités du SUAPS rdv sur le site internet du SUAPS (lien site à suivre) et sur la page INSTAGRAM @suapslille.

A noter que des permanences mensuelles du SUAPS sont organisées le vendredi au BVEH bâtiment LEA pour vous guider et répondre à vos questions.

Si vous êtes intéressé.e par la pratique en compétition, contactez l'association sportive des étudiants de Lille (ASEUL)

Des salles sont à ta disposition si tu souhaites pratiquer de manière libre et gratuite, ou si tu souhaites organiser un évènement sportif. Pour te renseigner sur les infrastructures disponibles ou réserver ton créneau, c'est [ici](#). Tu peux aussi aller poser tes questions directement au SVIS, en charge de ce service, par mail : resa.svis@univ-lille.fr

2 • Les salles de sport

Les salles de sport te permettent de pratiquer la musculation, le yoga, le fitness ou autre. Il n'y a pas de souci à commencer par ce type de sport ! Tout le monde commence quelque part. Le tout c'est de s'y tenir et de ne pas hésiter à demander des conseils aux personnes plus expérimentées dans le domaine.

Voici une liste des salles présentes sur Roubaix et Tourcoing :

| LIEUX | ADRESSES | CONTACTS |
|----------------|-------------------------------|--|
| Roubaix | | |
| Basic Fit | 24 avenue Jean-Baptiste Lebas | Pas de téléphone ni de courriel. |
| Basic Fit | 160 boulevard Gambetta | 03 66 33 33 44 |
| Fitness Park | 96 rue Mail de Lannoy | 03 59 61 65 50 roubaix- mcarthurglen@fitnesspa |

| | | |
|-----------------------|-----------------------------|--|
| | | rk.fr |
| One fitness club | 21 bis Grande Rue | 03 62 84 01 87 roubaix@onefitnessclub.fr |
| Multi gym | 35 rue Champs | contact@rmg59.net |
| No limits fitness | 137 bis boulevard Belfort | 06 09 73 13 66 |
| Move and breathe | 19 avenue Gustave Delory | 06 10 23 45 60 moveandbreathelille@gmail.com |
| Infinity gym | 11 rue des Champs | infinitygymcf@gmail.com |
| Tourcoing | | |
| Ginkgo sport | 101 chaussée Galilée | 09 52 35 55 06 tourcoing@ginkgosport.fr |
| Basic Fit | 1 chaussée Denis Papin | Pas de téléphone. Voir sur place |
| Basic Fit | 2 avenue du Général Leclerc | Pas de téléphone. Voir sur place |
| Form | 143 bis rue Carlier | Pas de téléphone. Voir sur place |
| Salle de sport Delory | 65 rue Gustave Delory | 03 20 25 37 79 |

Si tu cherches d'autres clubs sportifs dans la ville de Tourcoing, tu peux te diriger vers le [site de l'office municipal des sports](#).

Si tu cherches plutôt des clubs sur Roubaix, accède ici au [site de l'office municipal des sports](#) de la ville.

3 • Les complexes sportifs

Tout comme les salles, il y a aussi de quoi faire du sport grâce aux nombreux complexes sportifs que Roubaix et Tourcoing ont à t'offrir.

Voici une liste des complexes :

| LIEUX | ADRESSES |
|-----------------------------------|------------------------------------|
| Roubaix | |
| Terrain Léo Lagrange | 89 rue Léo Lagrange |
| Complexe Sportif des Trois Ponts | Avenue du Président Kennedy |
| Complexe sportif Jules Ferry | Rue Gambetta, 59390 Lys-lez-Lannoy |
| Complexe sportif de la Potennerie | Rue Dupuy de Lôme |
| Parc des sports | Avenue Parc des Sports |
| Tourcoing | |
| Complexe sportif Léo Lagrange | 46 rue Angès |
| Complexe sportif Eugène Quivrin | Avenue de la Guerre |
| Complexe L'Atelier | 81 rue Piats |

4 • Les parcs et espaces verts

Les parcs et espaces verts t'offrent de nombreuses possibilités pour faire du sport en extérieur, tels que la course à pied, le vélo, la marche, le yoga, etc. Certains parcs proposent également des installations sportives comme des terrains de football ou de basket-ball. Il est aussi possible de pratiquer des activités nautiques comme la voile et le canoë-kayak au Parc des Sports. Voici une liste :

| LIEUX | ADRESSES |
|----------------------|---|
| Roubaix | |
| Parc Barbieux | 10 avenue Gustave Delory, 59100 Roubaix |
| Parc Brondeloir | Rue Brondeloire, 59100 Roubaix |
| Parc Cassel | Rue de Cassel, 59100 Roubaix |
| Tourcoing | |
| Par du Nouveau Monde | Rue du Nouveau-Monde, 59200 Tourcoing |
| Parc Clemenceau | Rue Fin de la Guerre, 59200 Tourcoing |

5 • Les clubs sportifs

Si la musculation, le fitness ou encore le sport de plein air ne te conviennent pas, il y a aussi la possibilité d'intégrer de nombreux clubs de sports dans ta ville.

Si tu es boursier et que tu as moins de 28 ans, tu peux demander le Pass Sport, un dispositif du gouvernement qui te permettra de gagner 50€ pour t'inscrire dans un club sportif de ton choix. Avec le Sport Pass (à ne pas confondre !), la ville de Roubaix propose également une centaine de créneaux de cours de sport auxquels tu peux participer pour une inscription de 45€ par an pour les Roubaisiens (et 75€ pour les autres).

Voici la liste de quelques clubs de Roubaix et Tourcoing :

| LIEUX | PRATIQUES | ADRESSES | CONTACTS |
|-----------------------------------|------------------------|--|--|
| Roubaix | | | |
| Cercle d'escrime de Roubaix | Escrime | 4 rue Jules Guesde, 59100 Roubaix | 03 20 75 54 48 roubaixescrime@free.fr |
| Portugais de Roubaix | Football | 80 boulevard de Metz, Roubaix, 59100 | 03 20 70 34 88 |
| Club olympique roubaisien | Football | 8 avenue Alexander Fleming, 59100 Roubaix | ocr.59100@gmail.com |
| Rugby club Roubaix | Rugby | Parc du Carihem, avenue Parc des sports, 59100 Roubaix | 03 20 81 13 88 rugbyclubroubaix@outlook.com |
| Stade roubaisien | Basketball | 147 rue Pierre Brossolette, 59100 Roubaix | 03 20 98 67 84 staderoubaisienbasket@yahoo.fr |
| Volley Ball à la salle Drymala | Volleyball | 159 rue Henri Regnault | |
| Roubaix handball club | Handball | 24 place Liberté, 59100 Roubaix | 07 87 06 20 88 contact@roubaixhandballclub.fr |
| Vélo club Roubaix lille metropole | Cyclisme | 39 avenue Alexander Fleming, 59100 Roubaix | 06 81 45 66 28 veloclubroubaix@orange.fr |
| Stab Vélodrome | BMX, Fitness, Cyclisme | 59 avenue Alexander Fleming, 59100 Roubaix | 03 20 81 15 97 |
| Badminton club Roubaix | Badminton | 50 rue Alger, 59100 Roubaix | 03 20 75 44 95 |

| | | | |
|--|-------------------------|--|---|
| | | | 06 42 96 24 72 president@badmintonroubaix.fr |
| Racing tennis club | Tennis | 71 rue du CHEM Neuf, 59100 Roubaix | 03 20 98 80 54 71 contact@racing-tennis.fr |
| Judo Club Potennerie | Judo | Complexe sportif Roubaix Potennerie | 03 20 02 91 83 ou par mail à l'adresse cara.alexandre@orange.fr . |
| Tourcoing | | | |
| Union sportive tourquennoise | Tennis, Athlétisme, etc | 209 rue Halot, 59200 Tourcoing 559 rue de Gand, 59200 Tourcoing | 03 20 24 04 04 06 08 17 45 43 |
| Club Tourquennois d'Arts Martiaux (CTAM) | | 184 rue de la Latte à Tourcoing | ctam-tourcoing@live.fr |
| l'Inter Club Tourcoing Basketball | | 8 rue du Beauséjour | |
| Alliance Tourquennoise de Gymnastique | Gymnastique | 100 rue de Lille, 59200 Tourcoing | alliancegym@gmail.com |

6 • Les piscines

Si tu préfères être dans l'eau, pas de soucis, nous ne t'oublions pas. Retrouve ici la liste des piscines de Roubaix et Tourcoing :

| NOMS | ADRESSES | CONTACTS |
|-----------------------------|------------------------------|--|
| Roubaix | | |
| Centre nautique Thalassa | 27 rue Épeule, 59100 Roubaix | 03 20 24 22 17 thalassaroubaix@outlook.fr |
| Piscine Danielle et fantine | 42 rue Dupuy de Lome, 59100 | 03 20 75 61 72 |

| | | |
|--------------------------|---|--|
| lesaffre | Roubaix | |
| Tourcoing | | |
| Aqua Tourcoing les bains | Rue Aristide Briand, 59200 Tourcoing | contact-tourcoinglesbains@ucpa.asso.fr |

Le club d'échecs de Tourcoing

Avec plus de 300 adhérents, c'est le premier des Hauts-de-France? Il compte 43% de femmes, bien au-dessus de la moyenne nationale qui est de 10%. Le [club](#) dispose de trois locaux : la cantine de l'école maternelle Rouget-de-Lisle (mercredi et samedi); la cantine scolaire de la rue Louis-Delegrange (mercredi et samedi), le restaurant Le Ptit Quinquin, chaque vendredi de 15h30 jusqu'à 21h. A noter que le club accompagne un certain nombre d'aînés dans trois maisons de retraite de Tourcoing. En outre, il touche un millier d'enfants scolarisés via un dispositif des Cités éducatives.

REMERCIEMENTS

Nous tenons à remercier tout particulièrement Suzanne Cornu, Jade Dejean, Victoire Egler, Amélia Ghezali, Lisa Grard, Clémence Kaluzny et Elise Rogez pour leur concours dans l'écriture finale de ce guide.

Nous sommes également reconnaissants pour le travail effectué par Jean-Yves Attoumbre, Jules Jeudon, Noam Oumedjeber et Maëlle Vandeputte.

Nous remercions les responsables de service des scolarités des IUT, de LEA, d'IAE, d'Info-Com et d'Arts plastiques pour leur aide tout au long de l'année ainsi que pour les remarques proposées dans la relecture de ce guide. Nous avons également la même reconnaissance pour les chefs des services "BAIP", "Culture", "Développement durable", "Santé", "Sport", "Vie Etudiante", CROUS, Ville...

Nous remercions M. Trinel et les membres du service, ainsi que Mme Jourdan-Chartier et M. Philippon.